

SVEN[®]

CU-1.1

РУКОВОДСТВО ПОЛЬЗОВАТЕЛЯ

Рис.

ПК камера со встроенным микрофоном



Перед эксплуатацией ПК камеры внимательно ознакомьтесь с настоящим руководством и сохраните его на весь период использования.

Please read the following instructions carefully before connecting, operating or adjusting this product. Besides that, please keep this manual in a convenient place for future reference.

Благодарим Вас за покупку ПК камеры TM SVEN!

Перед использованием изделия ознакомьтесь с инструкцией по эксплуатации.

АВТОРСКОЕ ПРАВО

© SVEN Company Ltd, Версия 1.0 (V 1.0).

Данное руководство и содержащаяся в нем информация защищены авторским правом. Все права защищены.

ТОРГОВЫЕ МАРКИ

Все торговые марки являются собственностью их законных владельцев.

ПРЕДУПРЕЖДЕНИЕ ОБ ОГРАНИЧЕНИИ ОТВЕТСТВЕННОСТИ

Несмотря на приложенные усилия сделать руководство более точным, возможны некоторые несоответствия. Информация данного руководства предоставлена на условиях «как есть». Автор и издатель не несут никакой ответственности перед лицом или организацией за ущерб или повреждения, произошедшие от информации, содержащейся в данном руководстве.

РАСПАКОВКА

Аккуратно распакуйте ПК камеру, проследите за тем, чтобы внутри коробки не остались какие-либо принадлежности. Проверьте устройство на предмет повреждений, если ПК камера повреждена при транспортировке, обратитесь в фирму, осуществившую доставку, если ПК камера не функционирует, сразу же обратитесь к дилеру.

Техническая поддержка размещена на сайте: <http://www.sven.ru>

Здесь же вы сможете найти обновленную версию данного руководства.

ОГЛАВЛЕНИЕ

1. МЕРЫ БЕЗОПАСНОСТИ	2
2. КОМПЛЕКТАЦИЯ	2
3. ОСОБЕННОСТИ	3
4. МИНИМАЛЬНЫЕ ТРЕБОВАНИЯ К СИСТЕМЕ	3
5. УСТАНОВКА ДРАЙВЕРА И ПРОГРАММНОГО ОБЕСПЕЧЕНИЯ	3
6. ТЕХНИЧЕСКИЕ ХАРАКТЕРИСТИКИ	7

1. МЕРЫ БЕЗОПАСНОСТИ

- Оберегайте ПК камеру от повышенной влажности, пыли и воздействия высоких температур.
- Не используйте для протирки бензин, спирты или другие растворители, т. к. они могут повредить поверхность.
- Не вскрывайте и не производите ремонт самостоятельно.
- Оберегайте камеру от ударов.

2. КОМПЛЕКТАЦИЯ

- 1) ПК камера
- 2) Руководство пользователя
- 3) Инсталляционный диск
- 4) Гарантийный талон

3. ОСОБЕННОСТИ

- В этом устройстве совмещены, профессиональный сенсор и современное программное обеспечение. Благодаря программному обеспечению, имеются функции различных специальных видео эффектов, и др. возможности
- Встроенный микрофон
- Кнопка мгновенного фото.
- Встроенная, автоматическая подсветка объекта
- Универсальная подставка-крепление
- Захват, сохранение видео и статических изображений
- Автоматическое/ручное управление экспозицией, усилением, цветовой насыщенностью, контрастом и цветовой гаммой.

4. МИНИМАЛЬНЫЕ ТРЕБОВАНИЯ К СИСТЕМЕ

- Windows 98se/Me/2000/XP/VISTA/7
- Pentium 100МГц и выше
- Не менее 32Мб ОЗУ рекомендуется от 64Мб
- 20 Мб свободного пространства на HDD
- CD-ROM
- USB порт
- Звуковая карта

5. УСТАНОВКА ДРАЙВЕРА

1) Кликните на программу инсталляции драйвера ПК камеры, появится окно InstallShield Wizard

ВАЖНО: пока не подключайте ПК камеру, рис. 1.

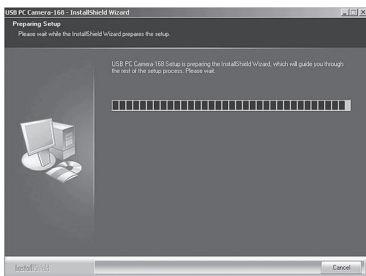


Рис. 1.

2) Кликните NEXT (Далее) в InstallShield Wizard, рис. 2.

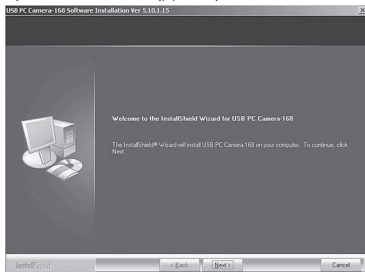


Рис. 2.

3) Кликните Next (Далее) чтобы продолжить установку, рис. 3.

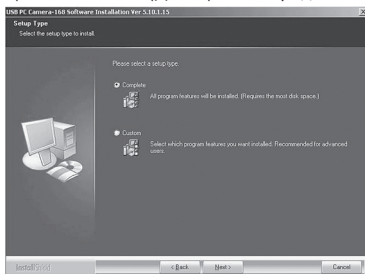


Рис. 3.

4) Кликните Finish (Завершить), рис. 4.

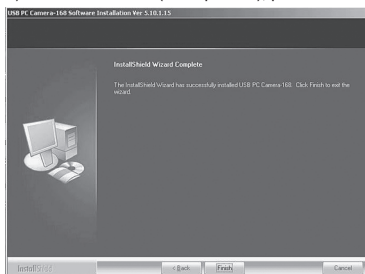


Рис. 4.

- 5) Теперь подключите ПК камеру к компьютеру в USB порт, и аудио штекер в микрофонный вход звуковой карты ПК. Операционная система обнаружит новое устройство, рис. 5.

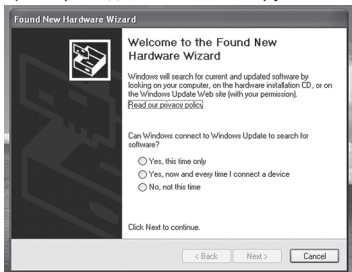


Рис. 5.

- 6) Выберите No, not this time (Нет, не в этот раз), потом кликните Next (Далее), рис. 6.

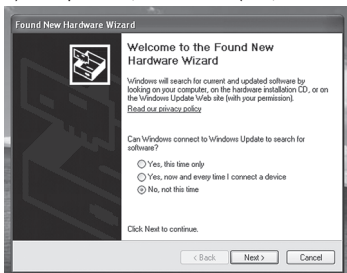


Рис. 6.

- 7) Пожалуйста, выберите Install the PC camera automatically (recommended) (установка автоматически (рекомендуется)) потом Next (Далее), чтобы продолжить, рис. 7.

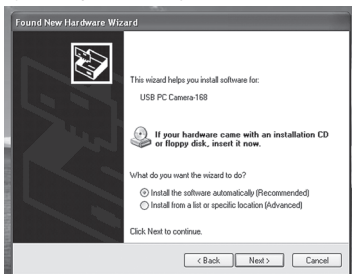


Рис. 7.

- 8) Пожалуйста, подождите пока Wizard (Мастер установки) установит драйвер, пока не появится новое диалоговое окно. Нажмите "Continue Anyway" (Все рано продолжить), рис. 8.

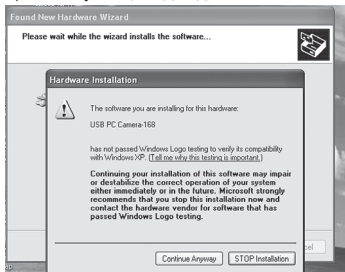


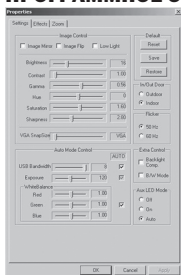
Рис. 8.

- 9) Мастер установки завершит установку драйвера. Нажмите Finish (Завершить), рис. 9. Драйвер ПК камеры и ПО установлено.



Рис. 9.

ПРОГРАММНОЕ ОБЕСПЕЧЕНИЕ *



1) Управление параметрами изображения.

Запустите АМСАР и выберите OPTIONS/Video capture filter появиться изображении. Установите желаемый режим подсветки в разделе "Aux LED mode" (управление режимами автоматической подсветки), рис. 10.

Рис. 10.



2) Спецэффекты

Запустите АМСАР и выберите Options/Video capture filter потом выберите вкладку “special function” и Вы можете использовать специальные эффекты при работе с изображением, рис. 11

Рис. 11.



3) ZOOM

Запустите АМСАР и выберите вкладку OPTIONS/Video capture filter потом выберите вкладку Zoom, появиться экран как на рис. 12. Выберите шкалу “zoom In zoom Out”, затем масштабируйте изображение по необходимости.

Рис. 12.

7. ТЕХНИЧЕСКИЕ ХАРАКТЕРИСТИКИ

Характеристики и единицы измерения	Значение
Тип сенсора	1/4" CMOS
Объектив	6 мм, 62°угол обзора
Разрешение видео	320x240 при 30 кадров/секунду
Фокус	от 3 см до бесконечности
Цифровой зум	10 кратный
Глубина цвета	до 24 бит
Масса, гр.	87

Примечания:

- 1). Технические характеристики, приведенные в таблице, справочные и не могут служить основанием для претензий.
- 2). Продукция торговой марки SVEN постоянно совершенствуется. По этой причине технические характеристики могут быть изменены без предварительного уведомления.

Срок службы — 5 лет.

«Не подлежит обязательной сертификации»



SVEN®

Сделано в Китае.

Служба потребителей: тел.: +7 (495) 22-33-44-5,

e-mail: info@sven.ru, www.sven.ru

Произведено под контролем

«Свен Скандинавия Лимитед».

48310, Финляндия, Котка, Котлахдентие, 15.

E-mail: info@sven.fi www.sven.fi

Made in China.

Consumer line: tel.: +7 (495) 22-33-44-5,

e-mail: info@sven.ru, www.sven.ru

Produced under the control

of Oy Sven Scandinavia Ltd.

15, Kotolahdentie, KOTKA, Finland, 48310.

E-mail: info@sven.fi, www.sven.fi

**® Registered Trademark of Oy SVEN
Scandinavia Ltd. Finland.**