

SVEN®
YOU WANT – WE CAN

Sistem activ de boxe multimedia
5.1 pentru sistem home cinema

MANUAL DE UTILIZARE



BTR5-10

www.sven.fi

Vă mulțumim că ați achiziționat sistemul de boxe multimedia MC SVEN!

DREPT DE AUTOR

© 2014. SVEN PTE. LTD. Versiunea 1.0 (V1.0).

Acest Manual și informația pe care o conține sunt protejate prin dreptul de autor. Toate drepturile sunt rezervate.

MĂRCI COMERCIALE

Toate mărcile comerciale sunt proprietatea deținătorilor lor.

AVERTISMENT ÎN LEGĂTURĂ CU RĂSPUNDEREA LIMITATĂ

În pofida tuturor eforturilor de a face acest Manual cât mai precis, sunt posibile unele discrepante. Informația din acest Manual este oferită «așa cum este». Autorul și editorul nu duc nicio răspundere față de individ sau față de organizație pentru pierderile sau daunele cauzate de informația conținută de acest Manual.

CUPRINS

1. RECOMANDĂRI PENTRU CUMPĂRĂTOR	1
2. SETUL COMPLET	2
3. MĂSURI DE SIGURANȚĂ	2
4. DESCRIERE TEHNICĂ	2
5. PREGĂTIREA ȘI ORDINEA FUNCȚIONĂRII	5
6. INLĂTURAREA DEFECTIUNILOR	10
7. SPECIFICAȚII	11

1. RECOMANDĂRI PENTRU CUMPĂRĂTOR

- Despachetați atent produsul, asigurați-vă că în interiorul cutiei nu a rămas nici un accesoriu. Verificați dacă produsul nu are defecte. Dacă acesta a fost deteriorat în timpul transportării, contactați firma care a efectuat livrarea; dacă produsul nu funcționează, adresați-vă îndată distribuitorului.
- Verificați dacă setul este complet și dacă aveți talonul de garanție. Asigurați-vă că pe talonul de garanție este pusă ștampila magazinului, o semnătură lizibilă sau ștampila vânzătorului și data cumpărării; verificați dacă numărul produsului corespunde cu cel indicat pe talon. Țineți minte că în caz de pierdere a talonului sau necorespunderii numerelor, nu veți avea dreptul la o reparație de garanție.
- Nu conectați produsul îndată după ce acesta a fost adus în încăpere de afară, de la temperaturi negative! Țineți produsul despachetat la temperatura camerei nu mai puțin de 4 ore.
- Înainte de a instala și de a folosi produsul, faceți atent cunoștință cu manualul de față și păstrați-l pentru întreaga perioadă de exploatare.

**Suportul tehnic este disponibil pe pagina web: www.sven.fi.
Tot aici puteți găsi versiunea actualizată a acestui manual.**

2. SETUL COMPLET

- Subwoofer – 1 buc.
- Boxe – 5 buc.
- Cablu audio – 5 buc.
- Cablu de semnal stereofonic 2RCA la 2RCA – 3 buc.
- Adaptor 2RCA la mini-jack Ø 3,5 mm – 3 buc.
- Telecomandă – 1 buc.
- Element de alimentare de tip CR2025 – 1 buc.
- Antenă FM – 1 buc.
- Antenă AM – 1 buc.
- Manual de utilizare – 1 buc.
- Talon de garanție – 1 buc.

3. MĂSURI DE SECURITATE



Atenție! În interiorul carcasei, pe elementele neizolate, există o tensiune înaltă, care poate provoca șoc electric.

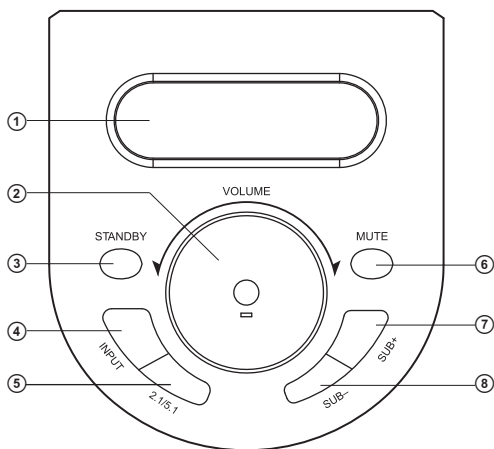
- Pentru a evita electrocutarea, nu desfaceți sistemul de boxe multimedia (SBM) și nu îl reparați de sine stătător. Deservirea și repararea trebuie să fie efectuate doar de specialiștii calificați ai centrului de servicii autorizat. O listă a centrelor de servicii autorizate o puteți găsi pe pagina web: **www.sven.fi**.
- Evitați producerea scurt-circuitelor (inclusiv a firelor de «împământare»), a boxelor între ele, pe carcasa amplificatorului și pe pământ, deoarece acest lucru ar duce la defectarea cascadei amplificatorului.
- Este interzisă atingerea ștecherului firului de rețea al aparatului în decurs de 2 secunde de la extragerea acestuia din priză.
- În cazul înlocuirii siguranței electrice, deconectați SBM de la rețea. Folosiți siguranțe de același tip și dimensiune. Nu folosiți siguranțe improvizate.
- Asigurați-vă că SBM nu va ajunge în deschizăturile altor obiecte.
- Protejați SBM de umiditate mărită, apă și praf.
- Protejați SBM de supraîncălzire: instalați-l nu mai aproape de un metru de la sistemele de încălzire.
- Nu expuneți SBM la soare.
- Nu amplasați SBM pe foc deschis sau alături de acesta.
- Nu amplasați SBM în locurile cu sistem rău de ventilare. Intervalul minim de aer – 10 cm. În timpul utilizării SBM nu plasați pe el nici un dispozitiv, nu-l acoperiți cu șervețele sau obiecte asemănătoare, ce ar împiedica răcirea sa.
- Nu folosiți agenți de curățare chimici pentru curățarea SBM, utilizați o cârpă moale și uscată.

4. DESCRIERE TEHNICĂ

Sistemul de boxe 5.1 (SBM) BTR5-10 cu tuner AM/FM este conceput pentru crearea sistemului home cinema. Sistemul de boxe conține un amplificator de putere, integrat în subwoofer, de aceea poate fi conectat la aproape orice sursă de semnal audio. Setul conține o telecomandă. Tunerul FM/AM este folosit în calitate de radioreceptor.

Particularitățile SBM

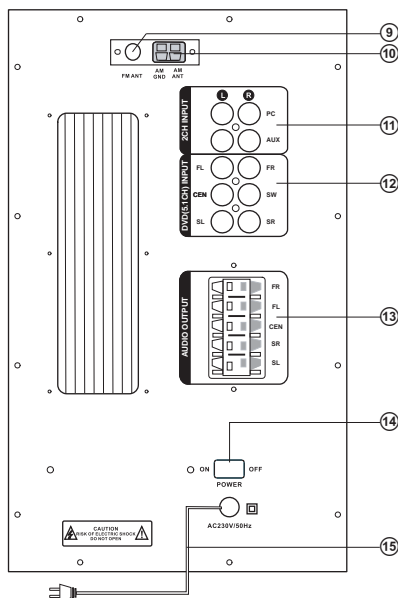
- Amplificator de putere integrat cu 6 canale
- Tuner AM-FM integrat (radioreceptor)
- Intrare analogică 5.1, două intrări stereo pentru conectarea surselor de semnal
- Comutator electronic pentru schimbarea intrărilor audio
- Telecomandă multifuncțional.
- Regulator al volumului general și al nivelului subwooferului
- Regulator separat al nivelului volumului boxelor frontale, centrale și al celor din spate
- Display informațional
- Ecranare magnetică
- Materialul carcasei subwooferului și a boxelor – lemn (MDF)



Imag. 1. Panoul de control al subwooferului

Construcția SBM

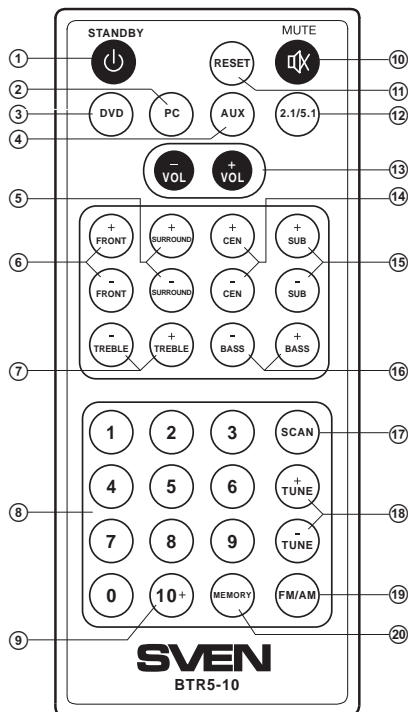
- 1 Ecranul display-ului
- 2 VOLUME: regulatorul nivelului volumului general
- 3 STANDBY: butonul regimului de așteptare
- 4 INPUT: buton pentru selectarea sursei de semnal audio
- 5 2.1/5.1: buton pentru pornirea regimului de sunet surround 2.1/5.1
- 6 MUTE: buton pentru oprirea sunetului
- 7 SUB+: buton pentru mărirea nivelului volumului subwooferului
- 8 SUB-: buton pentru micșorarea nivelului volumului subwooferului
- 9 FM ANT: mufă pentru conectarea antenei FM
- 10 AM GND/AM ANT: mufă pentru conectarea antenei AM
- 11 2CH INPUT: mufele intrărilor surselor de semnal stereofonic PC și AUX
- 12 DVD (5.1CH) INPUT: mufe de intrare pentru conectarea sursei de semnal 5.1
- 13 AUDIO OUTPUT: intrări audio ale canalelor frontale, centrale, și ale celor din spate
- 14 POWER: întrerupătorul alimentării
- 15 Cablu de alimentare de rețea



Imag. 2. Panoul din spate al subwooferului

Telecomanda

- ① STANDBY: butonul regimului de așteptare
- ② PC: buton pentru selectarea sursei de semnal PC
- ③ DVD: buton pentru selectarea sursei de semnal audio DVD (5.1CH)
- ④ AUX: buton pentru selectarea sursei de semnal AUX
- ⑤ SURROUND +/-: butoane pentru regularea volumului canalelor din spate
- ⑥ FRONT +/-: butoane pentru regularea volumului canalelor frontale
- ⑦ TREBLE +/-: butoane pentru regularea timbrului frecvențelor înalte
- ⑧ 0 – 9: butoane ale tastaturii cu cifre
- ⑨ 10+: buton pentru selectarea zecimilor
- ⑩ MUTE: buton pentru oprirea sunetului
- ⑪ RESET: buton pentru anularea setărilor și revenire la setările inițiale
- ⑫ 2.1/5.1: buton pentru pornirea regimului de sunet surround 2.1/5.1
- ⑬ VOL +/-: butoane pentru setarea nivelului volumului general al sistemului
- ⑭ CEN +/-: butoane pentru setarea volumului canalului central
- ⑮ SUB +/-: butoane pentru regulare a volumului canalului subwooferului
- ⑯ BASS +/-: butoane pentru setarea timbrului frecvențelor joase
- ⑰ SCAN: buton pentru căutarea automată a posturilor radio
- ⑱ TUNE +/-: butoane pentru setarea manuală a semnalului postului radio
- ⑲ FM/AM: buton pentru selectarea diapazonului FM sau AM
- ⑳ MEMORY: buton pentru salvarea setărilor în memoria tunerului



Imag. 3. Telecomanda

Instalarea bateriilor în telecomandă

- Deschideți compartimentul pentru baterii de pe partea din spate a telecomenzii.
- Introduceți bateria de tip CR2025 (din setul complet).
- Închideți compartimentul pentru baterii.

Note:

- **Folosiți telecomanda sub un unghi nu mai mare de 30° la o distanță ce nu depășește 7 metri.**
- **Direcționați telecomanda spre receptorul de raze infra-roșii de pe subwoofer.**
- **Dacă telecomanda nu funcționează, verificați prezența bateriei sau schimbați bateria descărcată pe alta nouă.**
- **Dacă intenționați să nu folosiți telecomanda pentru o perioadă îndelungată (mai mult de o săptămână), extrageți bateria din telecomandă.**

5. PREGĂTIREA ȘI ORDINEA FUNCȚIONĂRII

Amplasarea SBM

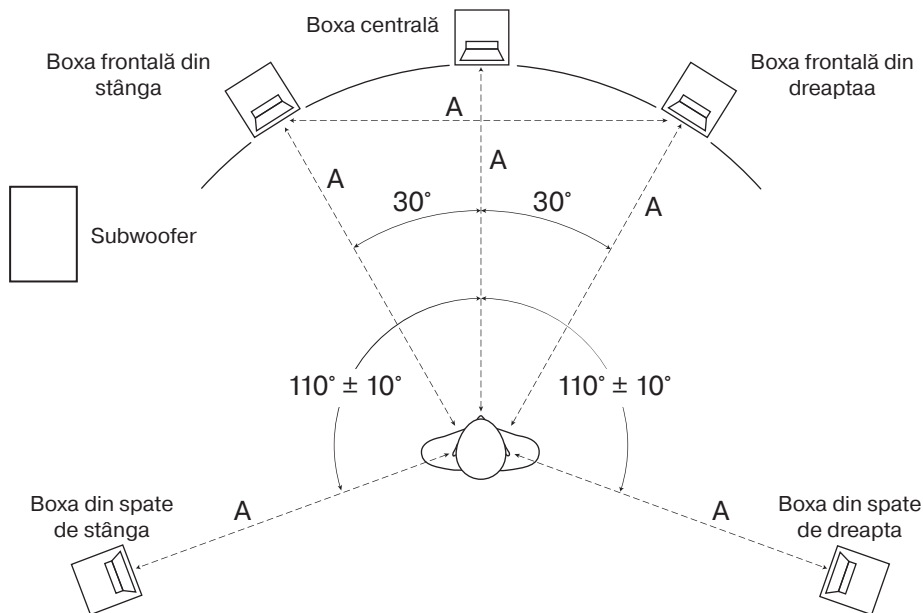
• Pentru a obține un sunet cât mai calitativ al SBM, se recomandă să amplasați boxeile conform schemei din imag. 4. Centrul și perechea de puncte frontale sunt amplasate pe o circumferință virtuală, a cărei rază este distanța dintre ascultător și centrul boxei, iar centrul circumferinței este capul ascultătorului. Distanțele dintre ascultător și fiecare din boxeile frontale, precum și cea frontală, sunt egale. Distanța dintre boxeile frontale este egală cu distanța dintre ascultător și fiecare boxă. Boxeile din spate sunt amplasate la aceeași distanță de ascultător, (la fel, pe circumferință) sub un unghi de $\sim 110^\circ$ în raport cu axa «ascultător – ecran».

• Evitați amplasarea boxelor în colț sau lângă perete, acest lucru poate cauza apariția de rezonanțe și accente sunete externe. Dacă e posibil, amplasați SBM la o distanță nu mai mică de 20 cm de la pereți.

• Pentru a obține sunet mai clar, este necesar ca tweeterul de frecvență înaltă să fie amplasate la același nivel cu urechea ascultătorului.

• Nu instalați boxeile în nișe. O astfel de amplasare poate afecta redarea sunetului mai ales la un diapazon jos.

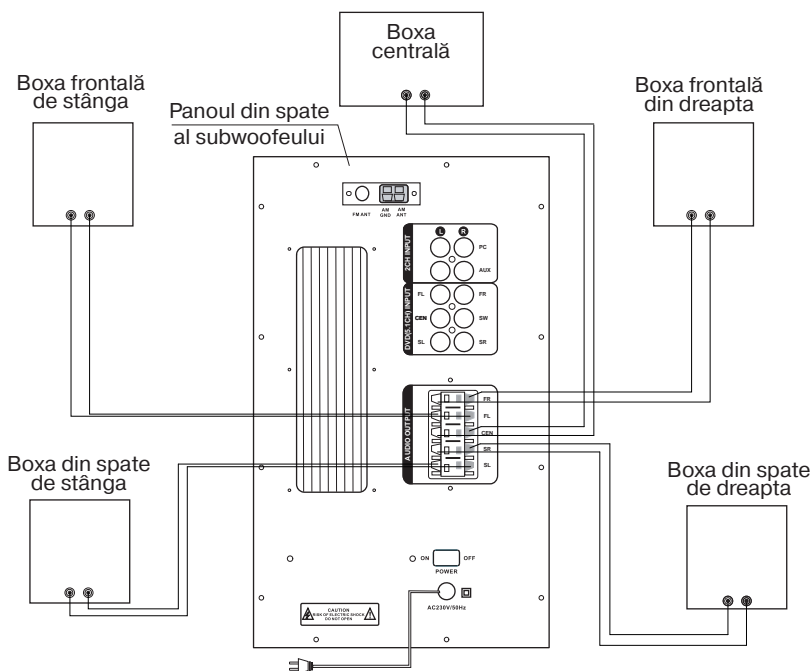
• Subwooferul emite un sunet nedirecționat, de aceea el poate fi amplasat în orice loc al camerei în care sun în cel mai bun mod.



Imag. 4. Amplasarea SBM

Conectarea boxelor la subwoofer

- Înainte de conectare asigurați-vă că SBM este deconectat de la rețea. Conectați cablurile de conexiune, așa cum este indicat în imag. 5. Atrageți atenția asupra faptului, că clamele de culoare roșie (pozitive) ale boxelor trebuie să fie conectate la clamele de culoare roșii ale subwooferului (+ → +), iar clamele negre (negative) ale boxelor — la clamele de culoare neagră ale subwooferului (- → -).
- Verificați corespunderea polarității și lipsa contactului firelor neizolate între ele, precum și cu elementele metalice ale dispozitivului.



Imag. 5. Schema conectării ale boxelor

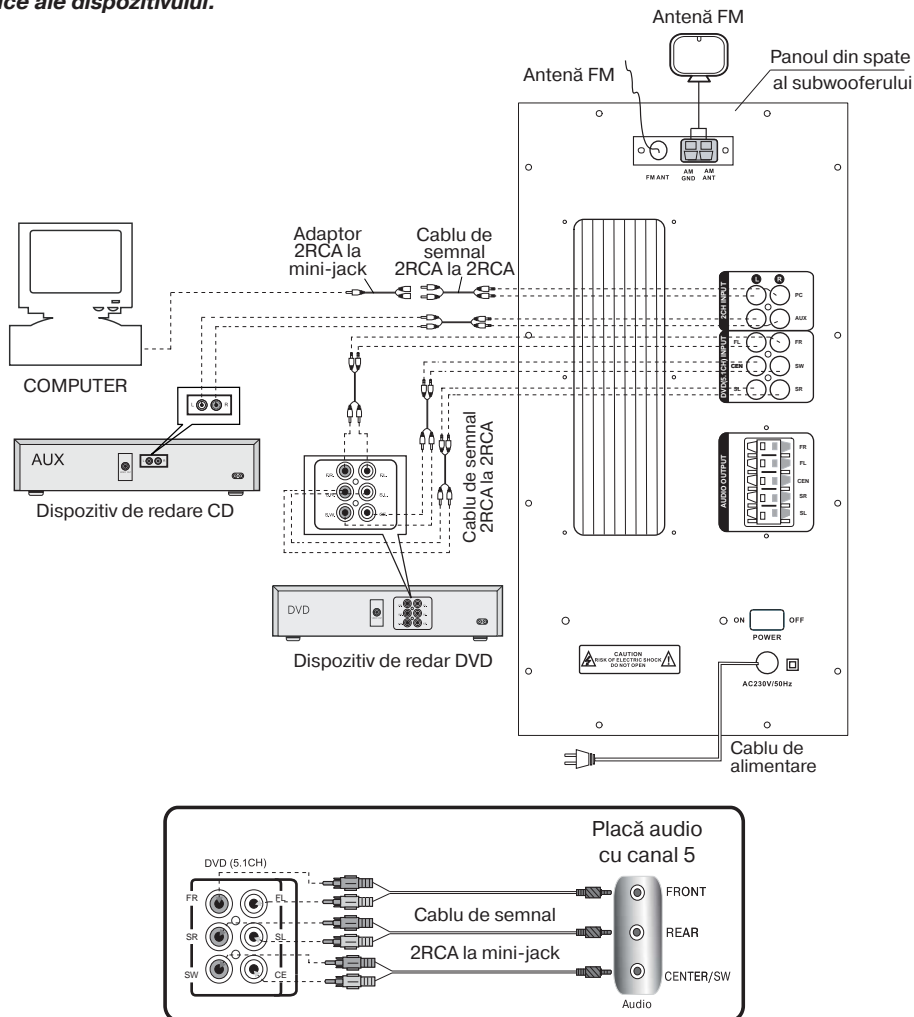
Pentru conectarea SBM la sursele de semnal audio

Sistemul de boxe BTR5-10 poate fi conectat la aproape orice sursă de semnal audio (vezi schema conectării din imag. 6).

- Înainte de conectare asigurați-vă că SBM este deconectat de la rețea.
- Pentru conectarea SBM la dispozitive de redare CD/DVD/AUX, TV, folosiți cablurile de semnal stereofonic 2RCA la 2RCA. Pentru conectarea SBM la placa audio PC, playere MP3, folosiți, alături de cablul de semnal 2RCA la 2RCA, adaptorul 2RCA la mini-jack (sin set). Verificați corectitudinea conectării canalelor de stânga și de dreapta. Jack-urile RCA de stânga urmează să le conectați la

mufele din stânga ale amplificatorului (de obicei de culoare albă), iar jack-urile RCA de dreapta – la mufele din dreapta ale amplificatorului (de obicei de culoare roșie).

Notă. Calitatea sunetului depinde în mod direct de corectitudinea și siguranța conexiunii cablurilor. Verificați lipsa contactului firelor neizolate între ele, precum și cu elementele metalice ale dispozitivului.



Imag. 6. Schema conectării SBM la sursele de semnal audio

Instalarea și conectarea antenelor

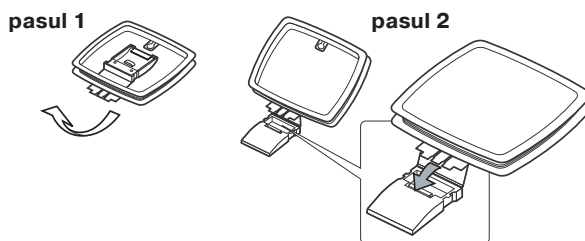
Conectarea antenei FM

• Introduceți antena FM de cameră, inclusă în set, în mufa «FM ANT» de pe panoul din spate al subwooferului, așa cum este indicat în imag. 6. Amplasați antena astfel, încât calitatea recepționării să fie satisfăcătoare, apoi fixați antena în această poziție.

Notă. În casele cu semnal FM slab se recomandă să folosiți antena externă FM cu diapazon de 75 Ohm. De obicei, antena cu trei elemente este suficientă, însă în regiunile cu semnal FM slab este necesar să folosiți antena FM cu 5 și mai multe elemente.

Conectarea antenei AM

• Pentru a instala antena de ramă, fixați clema în orificiul din baza antenei, așa cum este indicat mai jos în imag. 7 (pasul 1).



Imag. 7. Schema conectării antenei AM

• Rotiți viziera terminalului AM împotriva acelor de ceasornic, pentru a o scăbi puțin, introduceți firul antenei sub vizieră și rotiți viziera în sensul acelor de ceasornic, pentru a strânge cablul (pasul 2). Trageți puțin de fir pentru a vă asigura că acesta este fixat bine. Setați antena în nișă sau atârnați-o pe geam, adică, acolo unde recepția frecvențelor va fi mai bună. Amplasați celelalte fire (cablul de alimentare, cablurile pentru boxe cablurile de conexiune) cât mai departe de antenă.

• Apoi conectați antena la clamele «AM ANT» și «AM GNT» de pe panoul din spate al subwooferului (vezi schema din imag. 6).

Notă. În cazul recepționării rele de către antena internă de diapazon AM, se recomandă să folosiți o antenă AM externă (nu este inclusă în setul complet) de probă.

Conectarea

• Pentru conectarea subwooferului conectați cablul de alimentare ⑯ în priză, plasați întrerupătorul ⑭ de pe panoul din spate în poziția ON. De pe panoul frontal al subwooferului se va ilumina ecranul display-ului (①, imag. 1).

Regim de așteptare (STANDBY)

• Funcția STANDBY este concepută pentru deconectarea rapidă a sistemului și economisirea energiei electrice. Apăsați butonul STANDBY (①, imag. 3) de pe telecomandă sau butonul STANDBY (③, imag. 1) de pe panoul de control al subwooferului, pentru a porni/opri această funcție. Dacă regimul STANDBY este pornit, pe display vor fi afișate două benzi intermitente. Apăsând butonul repetat și sistemul va reveni în regim de funcționare.

Selectarea sursei de semnal audio

• SBM conține 2 intrări audio stereo (PC și AUX) și o intrare audio pentru canal 5.1 pe panoul din spate al subwooferului. Pentru audierea sursei de semnal stereo, conectați-o la mufele AUDIO INPUT (⑩, imag. 2) ale SBM, așa cum este indicat în imaginea 5. Pentru audierea semnalului sursei de cu mai multe canale, conectați sursa la ieșirea cu mai multe canale la mufele 5.1 CH INPUT (⑫, imag. 2) SBM (vezi shema din imag. 5). În dependență de conectarea dorită, selectați sursa de semnal de la butonul INPUT de pe panoul de control al subwooferului (④, imag. 1) sau cu ajutorul butoanelor DVD (②), PC (③) sau AUX (④) (imag. 3) de pe telecomandă. Pe display-ul subwooferului va fi afișată inscripția corespunzătoare intrării audio.

Conectarea și setarea tuner-ului

• Apăsând consecutiv butoanele SCAN (⑰) și FM/AM (⑱) de pe telecomandă, veți porni tuner-ul și veți selecta diapazonul dorit – FM sau AM.

• **Setare manuală.** Puteți seta mult mai exact frecvența posturilor radio cu ajutorul butoanelor TUNE+ sau TUNE- (⑯).

• **Căutare automată.** Menținând apăsat butonul SCAN (⑰) de pe telecomandă pentru mai mult de 1 secundă, veți porni scanarea diapazonului FM (de la 87 MHz), cu salvarea ulterioară a posturilor găsite: «CH 01», «CH 02», «CH 03» etc. Scanarea diapazonului FM va continua până la frecvența 108 MHz. După scanare, va porni automat primul post găsit.

• În plus, puteți porni rapid frecvența dorită de la butoanele tastaturii cu cifre (⑧ și ⑨) de pe telecomandă, indicând și salvând în memoria sistemului 20 de posturi FM și AM. În acest scop, atunci când postul a fost găsit, trebuie să apăsați butonul MEMORY (⑳) de pe telecomandă (pe display va fi afișată inscripția «CH _ _»), apoi să indicați numărul lui, cu ajutorul butoanelor (⑥ și ⑦) de pe telecomandă (de la 0 la 19), numărul va fi afișat pe display, de exemplu «CH 09». După salvarea numerelor de ordine ale posturilor radio în memoria sistemului, puteți selecta rapid numărul postului dorit, cu ajutorul butoanelor de pe tastatură (⑧ și ⑨) de pe telecomandă.

Setarea volumului general

• Puteți seta (micșora/mări) volumul general al sistemului cu ajutorul butoanelor VOL+ sau VOL- (③, imag. 3) de pe telecomandă sau al reguletoarelor VOLUME (②, imag. 1) de pe panoul frontal al subwooferului.

Setarea volumului boxelor și al subwooferului

• Nivelul volumului boxelor frontale, centrale și din spate poate fi setat cu ajutorul butoanelor FRONT+/- (⑥), SURROUND+/- (⑤) sau CEN+/- (⑭) de pe telecomandă. Cu ajutorul butoanelor SUB+/- (⑮) de pe telecomandă sau SUB+ (⑦) și SUB- (⑧) de pe panoul frontal al subwooferului (vezi. imag. 1) puteți seta nivelul volumului subwooferului.

Regim de sunet surround

• Puteți porni regimul de sunet surround, apăsând butonul 2.1/5.1 de pe telecomandă (⑫) sau de pe panoul de control al subwooferului (⑤), în timpul funcționării SBM. În dependență de regimul ales (2.1/5.1) pe display va fi afișată inscripția corespunzătoare 2.1 sau 5.1. Atunci când sursa de semnal 5.1 (DVD) este conectată, regimul de sunet surround este indisponibil (2.1/5.1).

Oprire temporară a sunetului

• Apăsăți butonul MUTE ⑩ de pe telecomandă sau butonul MUTE ⑥ de pe panoul frontal al subwooferului pentru a opri temporar sunetul. Apăsăți repetat acest buton, pentru a porni sunetul din nou.

Notă. Dacă intenționați să nu utilizați SBM o perioadă lungă de timp, nu uitați să deconectați dispozitivul prin intermediul întrerupătorului și să extrageți din priză ștecherul cablului de rețea.

6. ÎNLĂTURAREA DEFECȚIUNILOR

Defecțiunea	Cauza	Modalități de înlăturare
SBM nu se conectează.	SBM nu este conectat la rețea.	Verificați corectitudinea conectării.
	Întrerupătorul de rețea nu este pornit.	Conectați întrerupătorul.
Nu este sunet.	Regulatorul sunetului este setat la cea mai joasă poziție.	Regulați nivelul sunetului.
	Sursa semnalului audio este conectată greșit.	Conectați corect sursa de semnal audio.
Sunetul din boxele SBM este prea încet.	Regulatorul sunetului este setat la cea mai joasă poziție.	Regulați nivelul sunetului cu ajutorul regulatorului.
Sunet distorsionat.	Amplitudinea mare a sunetului de intrare.	Micșorați nivelul sunetului de intrare cu ajutorul reguletoarelor de volum de pe SBM și sursele de semnal.
Telecomanda nu funcționează.	Bateria este descărcată.	Schimbați bateria cu alta nouă.
	Expunerea directă la soare.	Schimbați locul subwooferului sau al telecomenzii.
	Există un obstacol între telecomandă și receptorul de raze infra-roșii al subwooferului.	Schimbați locul subwooferului sau al telecomenzii.
Nu funcționează tunerul FM/AM.	Antena FM/AM nu este conectată.	Conectați antena FM/AM.
	Recepționarea rea a antenei.	Conectați antena FM/AM externă.

Dacă nici una din metodele menționate mai sus nu vă ajută să rezolvați problema, vă rugăm să cereți o consultație profesionistă la cel mai apropiat centru de servicii. Nu încercați niciodată să reparați dispozitivul singuri.

7. SPECIFICAȚII

Parametri, unități de măsurare	Valoare	
Sistem de boxe multimedia		
Putere de ieșire (RMS), W	subwoofer	60
	sateliți	5 × 15
Impedanța nominală a sarcinii (pe fiecare canal), Ohm:	subwoofer	6
	sateliți	4
Diapazonul frecvențelor, Hz	40 – 20 000	
Raport sunet/zgomot, dB	≥ 83	
Diametrul difuzoarelor, mm:	subwoofer	Ø 165
	boxa centrală	Ø 38 + 2 × Ø 100
	boxele frontale și cele din spate	Ø 38 + Ø 100
Dimensiuni (L × Î × H), mm:	subwoofer	220 × 400 × 300
	boxa centrală	400 × 150 × 240
	boxele frontale și cele din spate	240 × 150 × 140
Tensiunea sursei de alimentare, V/Hz	~220/50	
Greutate, kg	21,5	
Tuner		
Diapazonul frecvențelor:		
AM (la pas 9 kHz), kHz	522 ~ 1611	
FM (la pas 100 kHz), MHz	87 ~ 108	
Raport sunet/zgomot, dB:		
AM, dB	> 45	
FM, dB	> 45	

Note:

- **Caracteristicile tehnice enumerate în tabel sunt certificate și nu pot fi cauza plângerilor.**
- **Producerea mărcii comerciale SVEN se perfecționează încet încet. Din această cauză caracteristicile tehnice și specificații complete pot fi schimbate fără anunțare prealabilă.**

Sistem activ de boxe multimedia 5.1 pentru sistem home cinema

SVEN®
YOU WANT – WE CAN



Model: BTR5-10

Importatori al MC SVEN în Republica Moldova:
Reprezentantul oficial al MC SVEN in Moldova
SRL «ULTRA», Chișinău, str. Creangă, 6V,
Republica Moldova, tel.: +373 22 870230,
e-mail: sales@ultra.md.
IM «Accent Electronic» SA, Chișinău, str. Bulgara, 33/1,
Republica Moldova, tel.: +373 22 234569,
e-mail: sales@accent.md.

Producător: SVEN PTE. LTD, 176 Joo Chiat Road,
№ 02-02, Singapore, 427447, Produs sub controlul
«SVEN Scandinavia Limited», 48310, Finlanda, Kotka,
Kotolahdentie, 15.

Manufacturer: SVEN PTE. LTD, 176 Joo Chiat Road,
№ 02-02, Singapore, 427447.
Produced under the control of Oy Sven Scandinavia Ltd.
15, Kotolahdentie, Kotka, Finland, 48310.
Made in China.

© Registered Trademark of Oy SVEN
Scandinavia Ltd. Finland.

BTR5-10