

**SVEN**®  
YOU WANT – WE CAN

Үй кинотеатрына арналған  
белсенді акустикалық 5.1 жүйе

## ПАЙДАЛАНУ ЖӨНІНДЕГІ НҰСҚАУЛЫҚ



**BTR5-10**

[www.sven.fi](http://www.sven.fi)

**SVEN SM акустикалық жүйесін сатып алғаныңыз үшін ризамыз!****АВТОРЛЫҚ ҚҰҚЫҚ**

© 2014. SVEN PTE. LTD. 1.0 (V 1.0) нұсқасы.

Осы Нұсқау және соның ішіндегі ақпарат авторлық құқықпен қорғалған. Барлық құқықтар қорғалған.

**САУДА МАРКАЛАРЫ**

Барлық сауда маркалары олардың заңды иелерінің меншігі болып табылады.

**ЖАУАПКЕРШІЛІКТІ ШЕКТЕУ ЖӨНІНДЕГІ ЕСКЕРТПЕ**

Нұсқаулық барынша дәл болу үшін барлық күш салынғанына қарамастан, кейбір сәйкес-сіздіктер болуы мүмкін. Осы Нұсқаулықтың ақпараты «дәл солай» шарттарында берілді. Автор мен баспагер, осы Нұсқаулықтағы ақпараттың кесірінен келтірілген залал үшін біреудің немесе ұйымның алдында ешбір жауап бермейді.

**МАЗМҰНЫ**

|   |           |
|---|-----------|
| <b>1. САТЫП АЛУШЫҒА ҰСЫНЫС</b> .....        | <b>1</b>  |
| <b>2. ЖИЫНТЫҚТЫЛЫҚ</b> .....                | <b>2</b>  |
| <b>3. ҚАУІПСІЗДІК ШАРАЛАРЫ</b> .....        | <b>2</b>  |
| <b>4. ТЕХНИКАЛЫҚ СИПАТТАУ</b> .....         | <b>2</b>  |
| <b>5. ДАЙЫНДАУ ЖӘНЕ ЖҰМЫС ТӘРТІБІ</b> ..... | <b>5</b>  |
| <b>6. ЖҰМЫС РЕЖИМЫ</b> .....                | <b>9</b>  |
| <b>7. АҚАУЛАРДЫ ЖОЮ</b> .....               | <b>10</b> |
| <b>8. ТЕХНИКАЛЫҚ СИПАТТАМАЛАР</b> .....     | <b>11</b> |

**1. САТЫП АЛУШЫҒА ҰСЫНЫС**

- Бұйымды ақырын ашып, қораптың ішінде қандай да бір жабдықтар қалып қоймағанын үшін тексеріңіз. Құрылғыға залал келмегенін тексеріңіз. Тасымалдау кезінде бұйымға залал келтірілсе, жеткізетін фирмамен хабарласыңыз; бұйым жұмыс істемейтін болса, бірден сатушымен хабарласыңыз.
- Жиынтықтылық пен кепілдік талонның болуын тексеріңіз. Кепілдік талонда дүкеннің мөрі, сатушының анық қойылған қолы немесе дүкеннің мөртабаны және сатылған күні қойылғанын, тауардың нөмірі талонда көрсетілгенмен сәйкес келетініне көзіңізді жеткізіңіз. Есіңізде сақтаңыз, кепілдік талон жоғалып немесе нөмірлері сәйкес келмеген жағдайда Сіз кепілдік жөндеу жасау құқығыңыздан айырыласыз.
- Бұйымды температурасы төмен қоршаған ортадан кіргізгеннен кейін бірден қоспаңыз! Орауыштан алынған бұйымды бөлме температурасында 4 сағаттан кем емес уақыттай ұстау қажет.
- Бұйымды орнатып қолданудың алдында, осы Нұсқаулықты мұқият оқып шығып, пайдалану мерзімі ішінде сақтаңыз.

**Техникалық қолдау [www.sven.fi](http://www.sven.fi) сайтында орналасқан.  
Осында Сіз осы Нұсқаулықтың жаңартылған нұсқауын таба аласыз.**

### 2. ЖИЫНТЫҚТЫЛЫҚ

- Сабвуфер – 1 дана
- Колонкалар – 5 дана
- Акустикалық кабель – 5 дана
- Стерефонды сигналды кабель 2RCA -ге 2RCA – 3 дана
- Ø 3,5 мм mini-jack-ке 2RCA жалғастырғышы – 3 дана
- Дистанционды басқару пульті – 1 дана
- CR2025 қоректендіру элементі – 1 дана
- FM-антенна – 1 дана
- AM-антенна – 1 дана
- Пайдалану жөніндегі нұсқаулық – 1 дана
- Кепілдік талоны – 1 дана

### 3. ҚАУІПСІЗДІК ШАРАЛАРЫ



**Назар аударыңыз! Корпустың ішінде оқшаулауы жоқ элементтерінде, электр тоғы соғатындай кернеуі жоғары.**

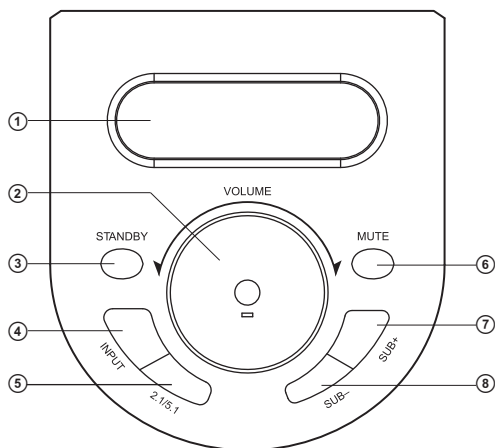
- Электр тоғына ұшырамау үшін, акустикалық жүйені (АЖ) ашпаңыз және өз бетіңізбен жөндемеңіз. Қызмет көрсету мен жөндеуді тек уәкілетті сервис орталығының білікті мамандары ғана жүзеге асыру керек. Уәкілетті сервис орталықтардың тізімін [www.sven.fi](http://www.sven.fi) сайтынан қараңыз.
- АЖ-нің колонкалардың арасында, дыбыс зорайтқыштың корпусына және жерге сымдардың тұйықталуына жол бермеңіз (соның ішінде «жерлендірілген»), себебі дыбыс зорайтқыштың шығу каскадтары бұзылады.
- Желілік розеткадан штепсельдің айырын суырғаннан бастап 2 секундтай аппаратураның желілік айырының істіктерін ұстауға болмайды.
- Сақтандырғышты ауыстырған кезде АЖ желіден ажыратыңыз. Сол түрдегі және номиналдағы сақтандырғыштарды қолданыңыз. Қолдан жасалған сақтандырғыштарын қолданбаңыз.
- АЖ-нің тесіктеріне басқа заттардың түсіп кетпеуінен сақтаңыз.
- АЖ-ні жоғары ылғалдан, су және шаң тигеннен сақтаңыз.
- АЖ-ні қызып кетуден сақтаңыз: қыздырғыш аспаптарға 1 м-ден жақын орнатпаңыз. Тіке күн сәулесінен аулақ ұстаңыз.
- АЖ-нде, сонымен қатар жүйенің жанына ашық жалынның ешқандай аспаптарын орнатпаңыз.
- АЖ-ні дұрыс желденбейтін жерде орнатпаңыз. Ең кішкентай ауа саңылауы – 10 см. АЖ-ні қолданған кезде оны қандай да бір құрылғыларға орнатпаңыз, суытуды қиындататын майлық немесе басқа да ұқсас нәрселермен жаппаңыз.
- АЖ-ні тазарту үшін химиялық реагенттерді қолданбаңыз, жұмсақ құрғақ матаны пайдаланыңыз.

### 4. ТЕХНИКАЛЫҚ СИПАТТАУ

AM/FM-тюнері бар BTR5-10 5.1 акустикалық жүйесі (АЖ) үй кинотеатрын жасауға арналған. Сабвуферге кіріктірілген қуат күшейткішінің арқасында АЖ кез келген аудиосигнал көздеріне қосыла алады. Жиынтықта ДБ пульті бар. AM/FM-тюнер радиоқабылдағыш ретінде қолданылады.

**Ерекшеліктері**

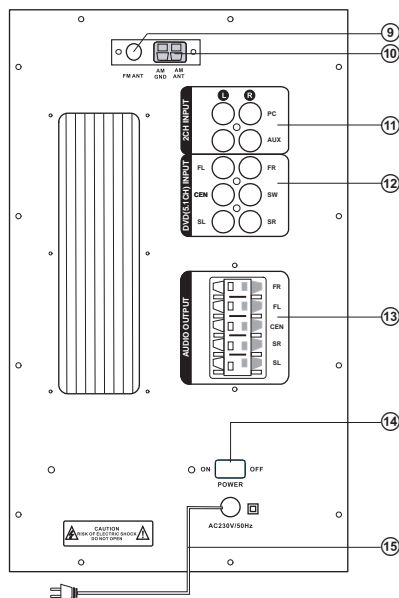
- Кіріктірілген 6-арналы қуат күшейткіші
- Кіріктірілген AM-FM тюнер (радиоқабылдағыш)
- Аналогты 5.1-кіру, дыбыс көзін қосуға арналған екі стереокіріс
- Аудиокірістерді ауыстыратын электронды коммутатор
- Толықфункционалды дистанционды басқару пульты
- Жалпы дыбыс қаттылығы деңгейі мен сабвуфердің дыбыс деңгейін реттеуіш
- Алдыңғы, артқы және ортаңғы колонкалардың дауыс деңгейін жекелеп реттеу
- Ақпаратты дисплей
- Магниттік экрандау
- Сабвуфер мен колонкалар корпусының материалы – ағаш (MDF)



1-сурет. Сабвуфердің басқару панелі

**АЖ құрылымы**

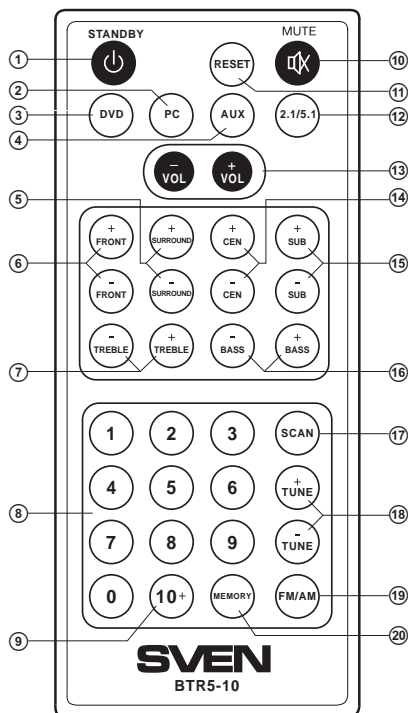
- ① Дисплей экраны
- ② VOLUME: жалпы дыбыс қаттылығы деңгейі реттеуіші
- ③ STANDBY: күту режимі түймесі
- ④ INPUT: аудиосигнал көзін таңдау түймесі
- ⑤ 2.1/5.1: 2.1/5.1 көлемді дыбыстандыру режимін қосу түймесі
- ⑥ MUTE: дауысты өшіретін түйме
- ⑦ SUB+: сабвуфер дауысын көбейту түймесі
- ⑧ SUB-: сабвуфер дауысын азайту түймесі
- ⑨ FM ANT: FM-антенаны қосу үшін ажыранды
- ⑩ AM GND/AM ANT: AM-антенасын қосуға арналған ажыранды
- ⑪ 2CH INPUT: PC және AUX стереосигналдар көздерін қосуға арналған кіру ажырандылары
- ⑫ DVD (5.1 CH) INPUT: 5.1 сигнал көздерін қосуға арналған кіру ажырандылары
- ⑬ AUDIO OUTPUT: алдыңғы, артқы және ортаңғы арналардың аудиошығыстары
- ⑭ POWER: қуат көзі ажыратқышы
- ⑮ Қуат көзі сымы



2-сурет. Сабвуфердің артқы панелі

### Дистанционды басқару пульты

- ① STANDBY: күту режимі түймесі
- ② PC: PC стереосигнал көздерін таңдау түймесі
- ③ DVD: DVD (5.1CH) аудиосигнал көздерін таңдау түймесі
- ④ AUX: AUX стереосигнал көздерін таңдау түймесі
- ⑤ SURROUND +/-: артқы арналардың дауысын реттеу түймелері
- ⑥ FRONT +/-: алдыңғы арналардың дауысын реттеу түймелері
- ⑦ TREBLE +/-: ВЧ тембрін реттеу түймесі
- ⑧ 0 – 9: сандық пернетақта түймелері
- ⑨ 10+: сандық пернетақта көбейткіші
- ⑩ MUTE: дауысын өшіру түймесі
- ⑪ RESET: зауыт күйлеріне апаратын түйме
- ⑫ 2.1/5.1: 2.1/5.1 көлемді дыбыстандыру режимін қосу түймесі
- ⑬ VOL +/-: жүйенің жалпы дыбыс қаттылығы деңгейінің реттеуіші
- ⑭ CEN +/-: орталық арналардың дауысын реттеу түймелері
- ⑮ SUB +/-: сабвуфер арналарының дауысын реттеу түймелері
- ⑯ BASS +/-: НЧ тембрін реттеу түймесі
- ⑰ SCAN: радиостанцияны автоматты түрде іздеу түймелері
- ⑱ TUNE +/-: радиостанция сигналдарын қолмен іздеу түймелері
- ⑲ FM/AM: FM немесе AM диапазондарын таңдау түймесі
- ⑳ MEMORY: тюнер жадысында сақтау түймесі



3-сурет. Дистанционды басқару пульты

### ДБ пультіне батарейкаларды орнату

- ДБ пультінің артқы жағындағы батарейкалар тұратын бөлімді ашыңыз.
- CR2025 типті батарейкаларды (жиынтықтан) салыңыз.
- Батареялар тұратын бөлімді жабыңыз.

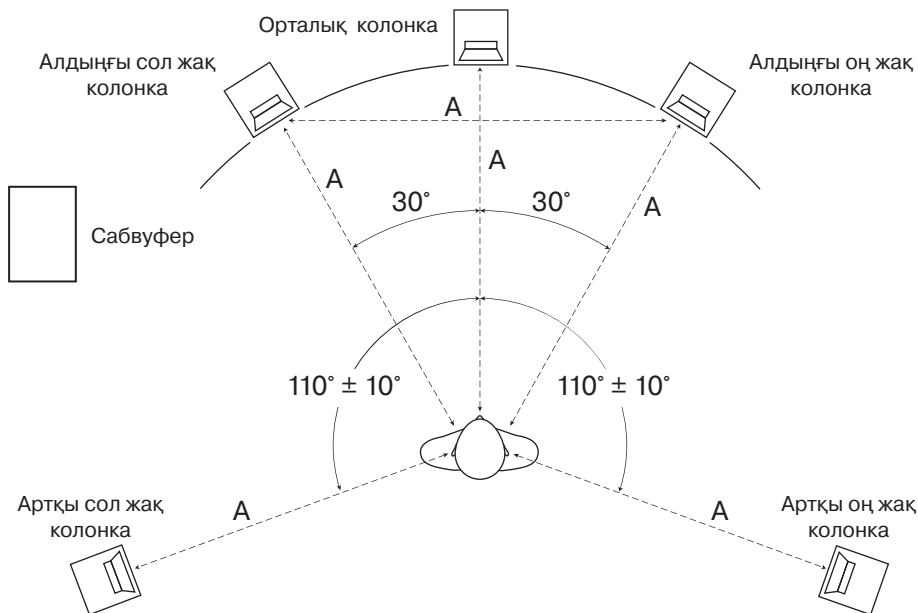
### Ескертулер:

- ДБП-ті 30 градустан артық емес бұрышпен 7 метр қашықтықта ұстаңыз.
- ДБП-тің сабвуфердің ИК-қабылдағышының терезесіне бағыттаңыз.
- Егер ДБП жұмыс істемесе, батареялардың бар-жоғын тексеріңіз, заряды отырған болса, жаңасына ауыстырыңыз.
- Егер пультті ұзақ уақыт бойы (аптадан артық) пайдаланбайтын болсаңыз, батарейкаларды алып тастаңыз.

## 5. ДАЙЫНДАУ ЖӘНЕ ЖҰМЫС ТӘРТІБІ

### АЖ орналасуы

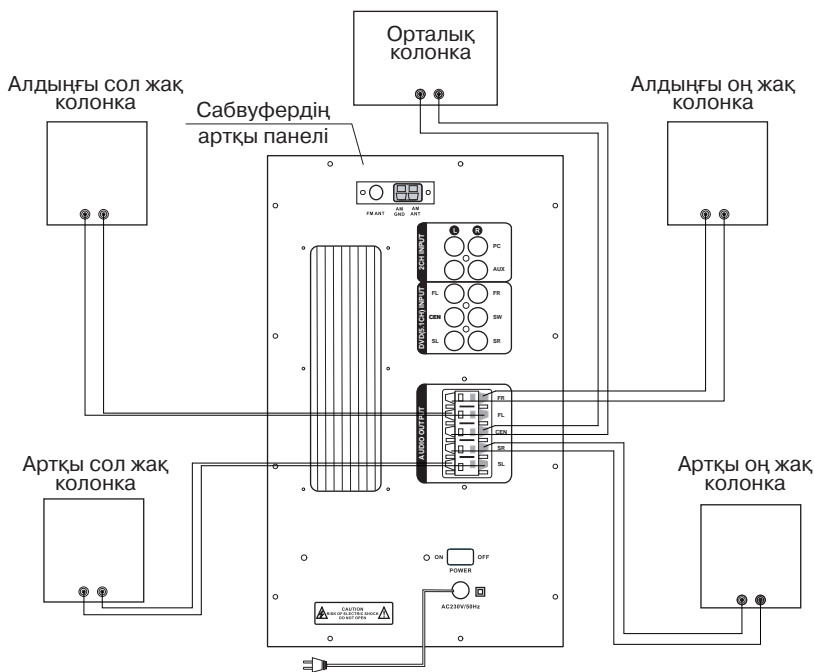
- АЖ дауысы жақсы естілу үшін колонкаларды 5-суретке сәйкес орналастыру керек. Ортадағы және алдыңғы екеуі ойша сызылған шеңбердің бойында орналасады, ол шеңбердің радиусы тыңдаушыдан орталық колонкаға дейінгі қашықтыққа тең, шеңбердің ортасы – тыңдаушының басы болып белгіленеді. Тыңдаушыдан барлық колонкаларға дейінгі ара қашықтық бірдей. Алдыңғы колонкалардың ара қашықтығы тыңдаушыдан әр колонкаға дейінгі ара қашықтықпен бірдей. Артқы колонкалар да осындай қашықтықпен орналасады (ойша сызылған шеңбердің бойында), «тыңдаушы – экран» осіне  $110^\circ$  градус бұрышпен.
- Колонкаларды бөлменің бұрыштарына немесе қабырғаға тіреп қоймауға тырысыңыз, дауыстары дұрыс шықпауы мүмкін. Мүмкіндігінше АЖ қабырғадан 20 см қашықтықта орнатқан жөн.
- Жоғары жиілікті твиттерлер тыңдаушы құлағы деңгейімен неғұрлым дәл келсе, соғұрлым дауыс жақсы шығады.
- Колонкаларды қуыстарға қоймаған дұрыс, бұл әсіресе, төменгі жиілік диапазонында дыбыс шығу сапасына кедергі келтіреді.
- Сабвуфер бағытталмаған дауыс шығаратындықтан, оны бөлменің кез келген дауыс жақсы шығатын жеріне орналастыра беруге болады.



4-сурет. АЖ орналасуы

### Колонкалардың сабвуферге қосылуы

- Сабвуферді колонкаларға акустикалық кабельдермен 5-суретте көрсетілгендей етіп қосыңыз. Назар аударыңыз, колонкалардың қызыл (плюс) клеммалары сабвуфердің (+ → +) қызыл клеммаларымен, ал колонкалардың қара клеммалары сабвуфердің қара клеммаларымен (– → –) қосылуы керек.
- Жалаңаш сымдардың бір-бірімен не аппаратураның металл бөлшектерімен жанаспауын және де қосылулардың қарама – қарсылық сәйкестігін тексеріңіз (5-суреттегі қосу схемасын қара).



5-сурет. Колонкаларды қосу схемасы

### АЖ аудиосигнал көздеріне қосу

BTR5-10 акустикалық жүйесі кез келген аудиосигнал көздеріне қосыла алады (6-суреттегі схеманы қараңыз).

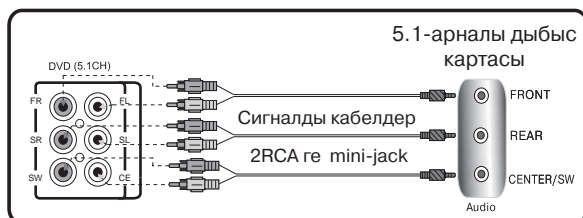
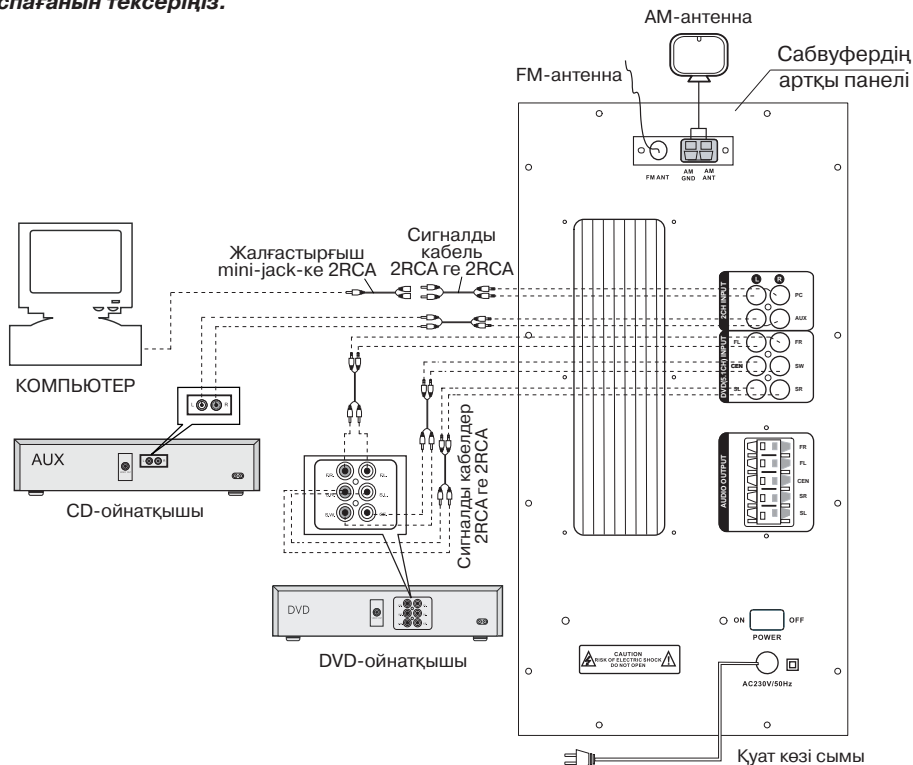
- Қосар алдында АЖ желіден ажыратылғанына көз жеткізіңіз.
- АЖ-н CD/DVD/AUX-ойнатқыштарына, теледидарға қосу үшін 2RCA ге 2RCA стереофондық сигналды кабелін қолданыңыз. АЖ-н ДК дыбыс картасына, MP3/CD-плеерлерге қосу үшін 2RCA ге 2RCA сигналды кабелімен бірге mini-jack –ке 2RCA жалғастырғышын да (жиынтықта жоқ) пайдаланыңыз. Сол жақ және оң жақ арналардың дұрыс қосылғанына көз жеткізіңіз. Сол

## Пайдалану жөніндегі нұсқаулық

## BTR5-10

жақ RCA-джекиді күшейткіштің сол жақ ажырандыларымен (әдетте ақ түсті), ал оң жақ RCA-джекиді күшейткіштің оң жақ ажырандыларымен (әдетте қызыл түсті) қосу керек.

**Ескерту. Дауыс сапасы кабельдердің дұрыс әрі берік қосылғанына тікелей байланысты. Жалаңаш сымдардың бір-бірімен немесе аппаратураның металл жерлерімен жанаспағанын тексеріңіз.**



6-сурет. Аудиосигнал көздеріне қосылу схемасы



### Антенналарды қосу және орнату

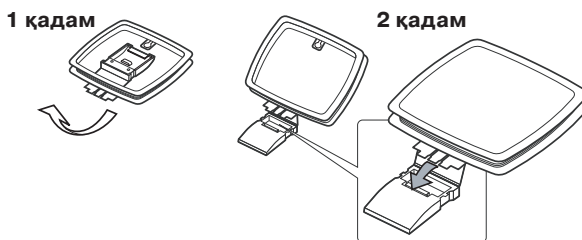
#### FM-антеннасын қосу

• Жиынтықтағы бөлмелік FM-антеннаны сабвуфердің артқы панеліндегі «FM ANT» ұяшығына 6-суретте көрсетілгендей етіп тығыңыз. Антеннаны қабылдау сапасы қанағаттанарлықтай болатын жерге бекітіп, орнатыңыз.

**Ескерту.** FM сигналы нашар ұстайтын үйлерде диапазоны 75 Ом сыртқы FM-антеннаны пайдаланыңыз. Әдетте 3-элементті антенна жеткілікті, бірақ FM сигналы әлсіз кейбір жерлерде 5 және одан да көп элементтері бар FM-антеннасын қолдану қажет.

#### AM-антеннасын қосу

• Рамалық антеннаны орнату үшін, 7-суретте көрсетілгендей антеннаның түбіндегі тесікке қысқышты бекітіңіз (1 қадам).



7-сурет. AM-антеннаны қосу схемасы

• AM-терминалының күнқағарын аздап босату үшін сағат тіліне қарсы бұраңыз, күнқағардың астына антеннаның сымы – ілгегін салып, қаттырақ қысу үшін күнқағарды сағат тілімен бұраңыз (2 қадам). Берік жалғанғанын тексеру үшін сымды ақырындап тартып көріңіз. Антеннаны ойықшаға орнатып, оны терезенің рамасына іліңіз, қай жерден жақсы қабылдау болса, сол жерге орнатыңыз. Қалған барлық сымдарды (қуат көзі сымы, колонкалардың кабельдері, жалғағыш сымдар) антеннадан алысырақ қойыңыз.

• Содан кейін рамалық антеннаны сабвуфердің артқы панеліндегі «AM ANT» және «AM GNT» клеммаларымен қосыңыз (6-суреттегі схеманы қараңыз).

**Ескерту.** AM-диапазонды ішкі антенна нашар қабылдаса, өндірістік үлгідегі AM-диапазонды сыртқы антеннаны (жиынтықта жоқ) пайдалануды ұсынамыз.

#### Қосу

• Сабвуферді қосу үшін қуат көзі сымын желі розеткасына тығыңыз, артқы панельдегі ажыратқышымен ⑭ ON түріне қойып қосыңыз. Сабвуфердің алдыңғы панеліндегі дисплей экраны ① жарықтанады (1-сурет).

## ЖҰМЫС РЕЖИМЫ

### Күту режимі (STANDBY)

• STANDBY функциясы жүйені жылдам қосуға және электр энергиясын үнемді пайдалануға арналған. Бұл функцияны қосып-ажырату үшін ДБ пультіндегі (3-сурет) STANDBY түймесін ① немесе сабвуфердің басқару панеліндегі STANDBY түймесін ③ басыңыз. STANDBY түймесі қосылғанда сабвуфер дисплейінде екі жыпықтаған жолақ пайда болады. Түймені қайта басаңыз, жұмыс режиміне ораласыз.

### Сигнал көздерін таңдау

• АЖ-де сабвуфердің артқы панелінде 2 стереоаудиокіріс (PC и AUX) және 5.1-арналы аудиокіріс бар. Стереосигнал көзін тыңдау үшін оны АЖ-ң AUDIO INPUT (2-сурет) ажырандысына ⑩ 5-суретте көрсетілгендей етіп қосыңыз. Көпарналы дыбыс көзі сигналын тыңдау үшін оның көпарналы шығысын АЖ-нің 5.1 CH INPUT (2-сурет) ажырандыларына ⑫ (5-суреттегі схеманы қараңыз) қосыңыз. Сабвуфердің басқару панеліндегі (1-сурет) INPUT түймесі ④ немесе ДБ пультіндегі DVD ②, PC ③ немесе AUX ④ (3-сурет) түймелері арқылы қажетіңізге қарай сигнал көзін таңдаңыз. Сабвуфер дисплейінде тиісті аудиокіріске байланысты жазу жарықтанады.

### Тюнерді қосу және күйлеу

• ДБ пультіндегі SCAN ⑰ және FM/AM ⑱ түймелерін кезекпен басып, тюнерді қосасыз да, FM немесе AM қажет диапазоныңызды таңдайсыз.

• **Қолмен күйлеу.** ДБ пультіндегі TUNE+ немесе TUNE- ⑲ түймелерін басып, тюнерді радиостанция жиілігімен дәл күйлеуге болады.

• **Автоматты іздеу.** ДБ пультіндегі SCAN түймесін ⑰ 1 секундтан артық басып тұрса, FM-диапазонын (87 МГц-тен бастап) көшіру қосылады: «CH 01», «CH 02», «CH 03» және т. т. FM-диапазонын көшіру 108 МГц жиілігіне дейін жүреді. Көшіру аяқталғаннан кейін автоматты түрде бірінші табылған станция қосылады.

• Сонымен қатар ДБ пультіндегі сандық пернетақта пернелерімен (⑧ және ⑨) керекті радиостанцияны қосуға болады. Ол үшін, станция табылған мезетте ДБ пультіндегі MEMORY түймесін ⑳ басу керек (дисплейде «CH \_ \_» деген жазу шығады), ДБ пультіндегі ⑧ және ⑨ түймелерімен оның дисплейде жыпықтаған нөмірін енгізу қажет (0-ден 19-ға дейін), мысалы «CH 09». Радиостанция нөмірін жадыңызда сақтағаннан кейін, жылдамдатып ДБ пультіндегі сандық пернетақта пернелерімен (⑧ және ⑨) қажет радиостанция нөмірін теріңіз.

### Жалпы дауысты басқару

• ДБ пультіндегі VOL+ или VOL- (⑬, 3-сурет) түймелері немесе сабвуфердің алдыңғы панеліндегі VOLUME (②, 1-сурет) реттеуші арқылы жүйенің жалпы дыбыс қаттылығы деңгейін реттеуге болады (көбейту/азайту).

### Колонкалар мен сабвуфердің дауысын басқару

• Алдыңғы, артқы және орталық колонкалардың дауысын ДБ пультіндегі FRONT+/- ⑥, SURROUND+/- ⑤ және CEN+/- ⑭ түймелерімен реттеуге болады. Ал ДБ пультіндегі SUB+/- ⑮ түймесі немесе сабвуфердің басқару панеліндегі SUB+ ⑦ және SUB- ⑧ түймелері арқылы (1-суретті қараңыз) сабвуфердің дауысын реттеуге болады.

### Көлемді дыбыстандыру режимі

• ДБ пультіндегі немесе сабвуфердің басқару панеліндегі 2.1/5.1 түймесі (⑫ және ⑤) арқылы дыбыс көзі қосылып тұрғанда көлемді дыбыстандыру режимін орнатасыз. Таңдаған режимге (2.1/5.1) қарай дисплейде 2.1 немесе 5.1 тиісті жазу шығады. Егер 5.1 (DVD) сигнал көзі қосылып тұрса, онда көлемді дыбыстандыру режимін (2.1 / 5.1) орната алмайсыз.

**Дауысты уақытша өшіру**

• Дауысты уақытша өшіру үшін ДБ пультіндегі MUTE <sup>®</sup> немесе сабвуфердің басқару панеліндегі MUTE <sup>®</sup> түймесін басу қажет. Осы түймені қайта бассаңыз, дауыс қайта қосылады.

**Ескерту. Егер Сіз АЖ ұзақ уақыт бойы пайдаланбасаңыз, POWER ажыратқышы арқылы құрылғыны өшіріп, желі сымның ашасын розеткадан суыруды ұмытпаңыз.**

**6. АҚАУЛАРДЫ ЖОЮ**

| Жарамсыздық                              | Себебі                                       | Жою жолы   |
|--|--|--|
| АЖ қосылмайды.                           | Желіге қосылмаған.                           | Желіге қосылуын тексеріңіз.  |
|  | Желі ажыратқышы қосылмаған.                  | Ажыратқышты қосыңыз.   |
| Дыбысы жоқ.                              | Дыбыс қаттылығының реттеуіші барынша басулы. | Дыбыс қаттылығының реттеуішін ретке келтіріңіз.  |
|  | Аудиосигнал көзі дұрыс қосылмаған.           | Сигнал көздерін дұрыс қосыңыз.   |
| АЖ колонкаларында дыбысы тым жай шығады. | Дыбыс қаттылығының реттеуіші барынша басулы. | Дыбыс қаттылығының реттеуішін ретке келтіріңіз.  |
| Дыбыс қате шығады.                       | Кіріс сигналының амплитудасы жоғары.         | Сигнал көздерінде және АЖ-нде дыбыс қаттылықтың реттеуіштерімен кіріс сигналдың көлемін азайтыңыз. |
| ДБП жұмыс істемейді.                     | Батарейканың заряды жоқ.                     | Батарейканы жаңасына ауыстырыңыз.  |
|  | Тура түскен күн сәулесінің әсері.            | Сабвуфердің не ДБП орнын ауыстырыңыз.  |
|  | Сабвуфер мен пульттің арасында кедергі бар.  | Сабвуфердің не пульттің орнын ауыстырыңыз.   |
| FM/AM-тюнер жұмыс істемейді.             | FM не AM-антеннасы қосылмаған.               | FM не AM-антеннасын қосыңыз.   |
|  | Антенна дұрыс қабылдамайды.                  | Сыртқы FM/AM-антеннасын қосыңыз.   |

Жоғарыда аталған амалдардың біреуі де мәселені шешпесе, жақын жердегі сервис-орталығына кәсіптік кеңес алу үшін хабарласыңыз. Бұйымды өз бетіңізбен жөндемеңіз.

## 7. ТЕХНИКАЛЫҚ СИПАТТАМАЛАР

| Сипаттамалар және өлшем бірліктері             |                               | Мәні             |
|--|-------------------------------|------------------|
| <b>Акустикалық жүйе</b>                        |                               |                  |
| Шығу қуаты (RMS), Вт:                          | сабвуфер                      | 60               |
|  | сателлиттер                   | 5 × 15           |
| Жүктің номиналды кедергісі (әрбір арнаға), Ом: | сабвуфер                      | 6                |
|  | сателлиттер                   | 4                |
| Жиілік диапазоны, Гц                           |                               | 40 – 20 000      |
| Сигнал/шу қатынасы, дБ                         |                               | ≥ 83             |
| Динамиктер диаметрі, мм:                       | сабвуфердің                   | Ø 165            |
|  | орталық колонканың            | Ø 38 + 2 × Ø 100 |
|  | алдыңғы + артқы колонкалардың | Ø 38 + Ø 100     |
| Өлшемдері (Е × Б × Т), мм:                     | сабвуфердің                   | 220 × 400 × 300  |
|  | орталық колонканың            | 400 × 150 × 240  |
|  | алдыңғы + артқы колонкалардың | 240 × 150 × 140  |
| Қуат көзі кернеуі, В/Гц                        |                               | ~220/50          |
| Салмағы, кг                                    |                               | 21,5             |
| <b>Тюнер</b>                                   |                               |                  |
| Жиілік диапазоны:                              |                               |                  |
| AM (9 кГц қадамда), кГц                        |                               | 522 ~ 1611       |
| FM (100 кГц қадамда), МГц                      |                               | 87 ~ 108         |
| Сигнал/шу қатынасы, дБ:                        |                               |                  |
| AM   |                               | > 45             |
| FM   |                               | > 45             |

**Ескертулер:**

- Кестеде келтірілген техникалық сипаттамалар анықтамалық және наразы білдіру үшін негізі болып табылмайды.
- SVEN сауда маркасының өнімдері үнемі жетілдіріледі. Сол себептен техникалық сипаттамалар және жиынтықтылық алдын ала ескертілмей өзгеруі мүмкін.

Үй кинотеатрына арналған  
белсенді акустикалық 5.1 жүйе

**SVEN**®  
YOU WANT – WE CAN



Үлгі: **BTR5-10**

Импортёрлер СМ SVEN Қазақстан республикасында:  
«ST Networks» ЖШС, Қазақстан Республикасы,  
050013, Алматы, Республика алаңы, Фурманов  
көшесінің бұрылысы, үй 13/195, 13Б кеңсе,  
тел.: +7 (727) 266 36 13, e-mail: info@stn.kz.  
«Alon Logistics» ЖШС, Қазақстан Республикасы,  
Алматы қаласы, Мақатаев көшесі, 117.

Сапа жөніндегі талап-тілектерді Қазақстан  
Республикасы аумағында «О-Си-Эс Казахстан»  
ЖШС-гі қабылдайды. Мекенжай: Қазақстан  
Республикасы, Алматы қаласы, Мақатаев көшесі, 117,  
тел.: +7 (727) 352-86-68, e-mail: kz@ocs.ru.

Өндіруші: «СВЕН ПТЕ. Лимитед», 176 Джу Чиат Роуд,  
№02-02, Сингапур, 427447. «Свен Скандинавия  
Лимитед» бақылауымен өндірілді, 48310,  
Финляндия, Котка, Котолахдентие, 15.

Manufacturer: SVEN PTE. LTD., 176 Joo Chiat Road,  
№ 02-02, Singapore, 427447.  
Produced under the control of Oy Sven Scandinavia Ltd.  
15, Kotolahdentie, Kotka, Finland, 48310.  
Made in China.

© Registered Trademark of Oy SVEN  
Scandinavia Ltd. Finland.

**BTR5-10**