

SVEN®
YOU WANT – WE CAN

Мультимедийная
акустическая система 2.1

РУКОВОДСТВО ПО ЭКСПЛУАТАЦИИ



MS – 905

www.sven.fi

Благодарим Вас за покупку акустической системы ТМ SVEN!

АВТОРСКОЕ ПРАВО

© 2014. SVEN PTE. LTD. Версия 1.0 (V 1.0).

Данное Руководство и содержащаяся в нем информация защищены авторским правом. Все права защищены.

ТОРГОВЫЕ МАРКИ

Все торговые марки являются собственностью их законных владельцев.

ПРЕДУПРЕЖДЕНИЕ ОБ ОГРАНИЧЕНИИ ОТВЕТСТВЕННОСТИ

Несмотря на приложенные усилия сделать Руководство более точным, возможны некоторые несоответствия. Информация данного Руководства предоставлена на условиях «как есть». Автор и издатель не несут никакой ответственности перед лицом или организацией за ущерб или повреждения, произошедшие от информации, содержащейся в данном Руководстве.

СОДЕРЖАНИЕ

RUS	1
1. РЕКОМЕНДАЦИИ ПОКУПАТЕЛЮ	1
2. КОМПЛЕКТНОСТЬ АС	2
3. МЕРЫ БЕЗОПАСНОСТИ	2
4. ТЕХНИЧЕСКОЕ ОПИСАНИЕ	2
5. ПОДГОТОВКА И ПОРЯДОК РАБОТЫ	3
6. УСТРАНЕНИЕ НЕИСПРАВНОСТЕЙ	5
7. ТЕХНИЧЕСКИЕ ХАРАКТЕРИСТИКИ	5
UKR	6
ENG	12

1. РЕКОМЕНДАЦИИ ПОКУПАТЕЛЮ

- Аккуратно распакуйте изделие, проследите за тем, чтобы внутри коробки не остались какие-либо принадлежности. Проверьте устройство на предмет повреждений. Если изделие повреждено при транспортировке, обратитесь в фирму, осуществляющую доставку; если изделие не функционирует, сразу же обратитесь к продавцу.
- Проверьте комплектность и наличие гарантийного талона. Убедитесь в том, что в гарантийном талоне проставлен штамп магазина, разборчивая подпись или штамп продавца и дата продажи, номер товара совпадает с указанным в талоне. Помните, что при утрате гарантийного талона или несовпадении номеров вы лишаетесь права на гарантийный ремонт.
- Не включайте изделие сразу же после внесения его в помещение из окружающей среды с минусовыми температурами! Распакованное изделие необходимо выдержать в условиях комнатной температуры не менее 4-х часов.
- Прежде чем устанавливать и использовать изделие, внимательно ознакомьтесь с настоящим Руководством и сохраните его на весь период использования.

**Техническая поддержка размещена на сайте www.sven.fi.
Здесь же Вы сможете найти обновленную версию данного Руководства.**

2. КОМПЛЕКТНОСТЬ АС

- Сабвуфер – 1 шт.
- Сателлиты – 2 шт.
- Сигнальный кабель – 1 шт.
- Руководство по эксплуатации – 1 шт.
- Гарантийный талон – 1 шт.

3. МЕРЫ БЕЗОПАСНОСТИ



Внимание! Внутри корпуса на элементах без изоляции имеется высокое напряжение, которое может вызвать поражение электрическим током.

- Во избежание поражения электрическим током, не вскрывайте акустическую систему (АС) и не ремонтируйте самостоятельно. Обслуживание и ремонт должны осуществлять только квалифицированные специалисты уполномоченного сервисного центра. Перечень уполномоченных сервисных центров смотрите на сайте www.sven.fi
- Не допускайте замыканий проводов (в том числе и «заземленных») колонок АС между собой, на корпус усилителя и на землю, т. к. это выводит из строя выходные каскады усилителя.
- Запрещается прикасаться к штырям сетевой вилки аппаратуры в течение 2 сек. с момента изъятия вилки из сетевой розетки.
- Оберегайте АС от попадания в отверстия посторонних предметов.
- Оберегайте АС от повышенной влажности, попадания воды и пыли.
- Оберегайте АС от нагрева: устанавливайте ее не ближе чем 1 м от нагревательных приборов. Не подвергайте воздействию прямых солнечных лучей.
- Не размещайте на АС никаких источников открытого пламени, а также вблизи системы.
- Не устанавливайте АС в местах с недостаточной вентиляцией. Минимальный воздушный зазор – 10 см. При эксплуатации АС не устанавливайте на нее какие-либо устройства, не покрывайте салфетками или подобными предметами, затрудняющими охлаждение.
- Не применяйте химические реагенты для чистки АС, используйте мягкую сухую ткань.

4. ТЕХНИЧЕСКОЕ ОПИСАНИЕ

Акустическая система 2.1 (АС) MS-905 предназначена для воспроизведения музыки и озвучивания игр, фильмов и проч. АС оснащена встроенным усилителем мощности, благодаря чему они могут быть подключены практически к любым источникам аудиосигнала (CD/DVD-проигрывателям, телевизору, ПК и т. п.) без использования дополнительного усилителя мощности.

Особенности АС

- Встроенный трансформаторный источник питания
- Раздельная регулировка уровня общей громкости и громкости сабвуфера
- Акустическая система совместима с PC, DVD/Media-проигрывателями, мобильными устройствами и другими источниками звука
- Магнитное экранирование
- Материал корпуса сабвуфера – дерево (MDF)

Задняя панель сабвуфера

- ① VOLUME: регулятор уровня общей громкости
- ② BASS: регулятор уровня громкости сабвуфера
- ③ POWER: индикатор питания
- ④ AUDIO OUTPUT L/R: разъемы для подключения колонок
- ⑤ AUDIO INPUT: разъем для подключения источника аудиосигнала
- ⑥ POWER SOURCE ON/OFF: выключатель питания
- ⑦ Шнур питания

5. ПОДГОТОВКА И ПОРЯДОК РАБОТЫ**Расположение АС**

- Располагайте колонки относительно слушателя симметрично на расстоянии не менее одного метра.
- Сабвуфер имеет фазоинвертор, выходящий на боковую стенку, поэтому устанавливайте его на расстоянии 20–30 см от стены или другого препятствия. Сабвуфер излучает ненаправленный звук, потому его можно расположить в любом месте комнаты, в котором сабвуфер звучит наилучшим образом.
- Возможно небольшое искажение изображения у сверхчувствительных мониторов и телевизоров, поэтому устанавливайте АС как можно дальше от этих устройств.

Подключение АС

Акустическую систему MS-905 можно подключить практически к любым источникам аудиосигнала (см. схему подключения на рис. 2).

- Перед подключением убедитесь, что АС отключена от сети. Присоедините встроенные в сабвуфер акустические кабели к аудиовыходам на задней панели сабвуфера AUDIO OUTPUT L/R ④ (см. рис. 2).

Примечание. Обратите внимание, что красный RCA-джек правой колонки нужно соединить с красным разъемом сабвуфера (AUDIO OUTPUT R), а белый RCA-джек левой колонки – с белым разъемом сабвуфера (AUDIO OUTPUT L). От правильности и надежности подсоединения кабелей непосредственно зависит качество звука.

- Mini-jack стереофонического сигнального кабеля вставьте в разъем аудиовхода AUDIO INPUT ⑤ сабвуфера, а противоположный mini-jack кабеля подсоедините к разъему Ø 3,5 мм порта LINE OUT звуковой карты компьютера или разъему аудиовхода CD, MP3 проигрывателей, как показано на схеме (см. рис. 2).

Примечание. Для подключения АС к DVD/CD-проигрывателей, TV необходимо использовать стереофонический кабель mini-jack к 2RCA (не входит в комплект поставки) или переходник mini-jack к 2RCA (не входит в комплект поставки).

- Вставьте вилку шнура питания ⑦ на задней панели сабвуфера в розетку.

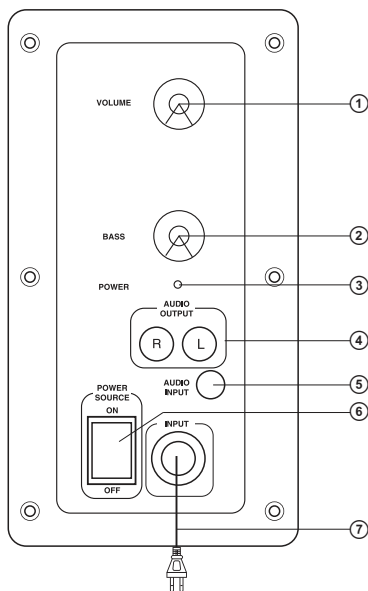


Рис. 1. Задняя панель сабвуфера

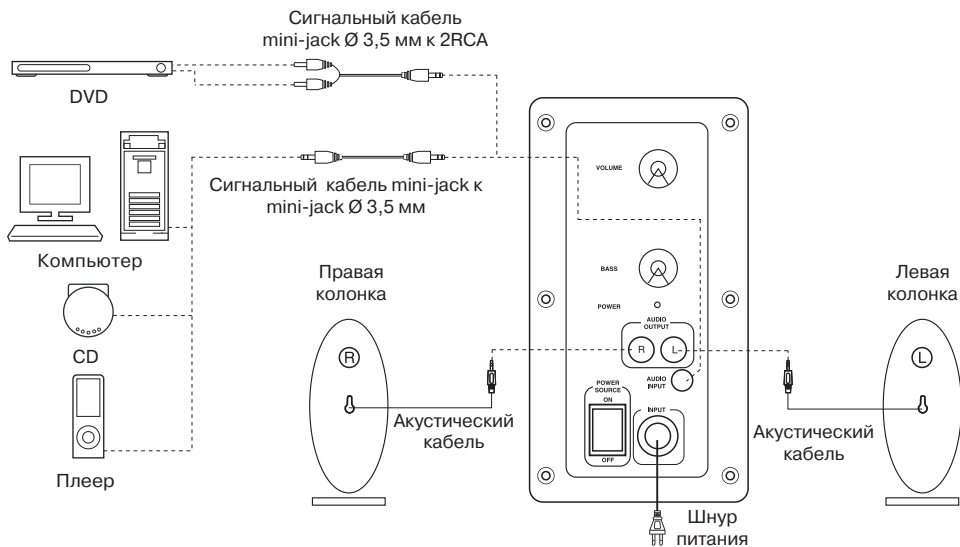


Рис. 2. Схема подключения

- Установите уровень общей громкости на минимум поворотом регулятора VOLUME ① против часовой стрелки до упора.
- Включите питание устройства выключателем (⑥, положение ON) на задней панели сабвуфера. Загорится индикатор питания POWER ③.
- Включите источник сигнала.
- Отрегулируйте уровень общей громкости поворотом регулятора VOLUME ①. При повороте регулятора по часовой стрелке уровень громкости увеличивается, при повороте против часовой стрелки — уменьшается.
- Отрегулируйте уровень громкости сабвуфера поворотом регулятора BASS ②. При повороте регулятора по часовой стрелке уровень низких частот повышается, при повороте против часовой стрелки — снижается.

Примечание:

- Если вы долгое время не используете АС, не забудьте выключить систему выключателем на задней стенке сабвуфера (⑥, положение OFF) и выдернуть шнур питания ⑦ из сети.
- Для повышения качества воспроизведения звука воспользуйтесь выходом звуковой карты Line-Out.

6. УСТРАНЕНИЕ НЕИСПРАВНОСТЕЙ

Неисправность	Причина	Способ устранения
АС не включается.	Не подключена к сети.	Проверьте правильность подключения.
	Не включен сетевой выключатель.	Включите выключатель.
Нет звука или в колонках АС слишком тихий звук.	Регулятор громкости установлен в положение наименьшей громкости.	Подстройте регулятор громкости.
	Неправильно подключен источник аудиосигнала.	Подключите источники сигнала правильно.
Искажение звука.	Большая амплитуда входного сигнала.	Регуляторами громкости на источнике сигнала и АС уменьшите величину входного сигнала.

Если ни один из указанных выше способов не решает проблему, обратитесь за профессиональной консультацией в ближайший сервисцентр. Не ремонтируйте изделие самостоятельно.

7. ТЕХНИЧЕСКИЕ ХАРАКТЕРИСТИКИ

Характеристики и единицы измерения	Значение
Выходная мощность (RMS), Вт сабвуфера сателлитов	22 (10 + 2 × 6) 10 2 × 6
Диапазон частот, Гц сабвуфера сателлитов	50 – 140 140 – 20 000
Диаметр динамиков, мм сабвуфера сателлитов	∅ 137 ∅ 63
Напряжение питания, В/Гц	~220/50
Размеры (Ш × В × Г), мм сабвуфера сателлитов (одной колонки)	212 × 221 × 239 80 × 190 × 80
Вес, кг	4,2

Примечания:

- **Технические характеристики, приведенные в таблице, справочные и не могут служить основанием для претензий.**
- **Продукция ТМ SVEN постоянно совершенствуется. По этой причине технические характеристики и комплектность могут быть изменены без предварительного уведомления.**

SVEN®
YOU WANT – WE CAN

Мультимедійна
акустична система 2.1

КЕРІВНИЦТВО З ЕКСПЛУАТАЦІЇ



MS – 905

www.sven.fi

Дякуємо Вам за купівлю акустичної системи TM SVEN!

АВТОРСЬКЕ ПРАВО

© 2014. SVEN PTE. LTD. Версія 1.0 (V 1.0).

Це Керівництво та інформація, що міститься в ньому, захищено авторським правом. Усі права застережені.

ТОРГОВЕЛЬНІ МАРКИ

Усі торговельні марки є власністю їх законних власників.

ПОПЕРЕДЖЕННЯ ПРО ОБМЕЖЕННЯ ВІДПОВІДАЛЬНОСТІ

Незважаючи на докладені зусилля зробити Керівництво точнішим, можливі деякі невідповідності. Інформація цього Керівництва надана на умовах «як є». Автор і видавець не несуть жодної відповідальності перед особою або організацією за збитки або ушкодження, завдані інформацією, що міститься у цьому Керівництві.

ЗМІСТ

RUS	1
UKR	6
1. РЕКОМЕНДАЦІЇ ПОКУПЦЕВІ	7
2. КОМПЛЕКТНІСТЬ АС	8
3. ЗАХОДИ БЕЗПЕКИ	8
4. ТЕХНІЧНИЙ ОПИС	8
5. ПІДГОТОВКА ТА ПОРЯДОК РОБОТИ	9
6. УСУНЕННЯ НЕСПРАВНОСТЕЙ	11
7. ТЕХНІЧНІ ХАРАКТЕРИСТИКИ	11
ENG	12

1. РЕКОМЕНДАЦІЇ ПОКУПЦЕВІ

- Акуратно розпакуйте виріб, простежте за тим, щоб усередині коробки не залишилося яке-небудь приладдя. Перевірте пристрій на предмет пошкоджень. Якщо виріб пошкоджено при транспортуванні, зверніться у фірму, що здійснює доставку; якщо виріб не функціонує, відразу ж зверніться до продавця.
- Просимо Вас перевірити комплектність і наявність гарантійного талона. Переконайтеся в тому, що в гарантійному талоні проставлено штамп магазину, розбірливий підпис або штамп продавця і дата продажу, номер товару співпадають зі вказаними у талоні.
- Не вмикайте виріб одразу після того, як внесли його в приміщення, якщо надворі мінусова температура! Розпакований виріб необхідно витримати в умовах кімнатної температури не менше 4-х годин.
- Перед експлуатацією пристрою уважно ознайомтеся з цим Керівництвом і збережіть його на увесь період користування.

**Технічна підтримка розміщена на сайті www.sven.fi.
Також тут Ви зможете знайти оновлену версію цього Керівництва.**

2. КОМПЛЕКТНІСТЬ АС

- Сабвуфер – 1 шт.
- Сателіти – 2 шт.
- Сигнальний кабель – 1 шт.
- Керівництво з експлуатації – 1 шт.
- Гарантійний талон – 1 шт.

3. ЗАХОДИ БЕЗПЕКИ



Увага! Усередині корпусу на елементах без ізоляції є висока напруга, що може викликати ураження електричним струмом.

- Щоб уникнути ураження електричним струмом, не розбирайте АС і не ремонтуйте самостійно. Обслуговування і ремонт повинні здійснювати лише кваліфіковані фахівці сервісного центру. Перелік авторизованих сервісних центрів дивіться на сайті www.sven.fi
- Не допускайте замикання дротів (у тому числі й «заземлених») колонок АС між собою, на корпус підсилювача і на землю, бо це призводить до пошкодження вихідних каскадів підсилювача.
- Забороняється торкатися до штирів мережної вилки апаратури протягом 2 сек. з моменту вилучення вилки з розетки.
- Оберігайте АС від потрапляння в отвори сторонніх предметів.
- Оберігайте АС від підвищеної вологості, потрапляння води і пилу.
- Оберігайте АС від нагрівання: встановлюйте її не ближче ніж 1 м від нагрівальних приладів. Не піддавайте впливу прямих сонячних променів.
- Не розміщуйте на АС, а також поблизу системи жодних джерел відкритого полум'я.
- Не встановлюйте АС в місцях з недостатньою вентиляцією. Мінімальний доступ повітря – 10 см. Під час експлуатації АС не ставте на неї будь-які пристрої, не вкривайте серветками або подібними предметами, що заважають охолодженню.
- Не застосовуйте хімічні реагенти для чищення АС, використовуйте м'яку суху тканину.

4. ТЕХНІЧНИЙ ОПИС

Акустична система 2.1 (АС) MS-905 призначена для відтворення музики і озвучування ігор, фільмів тощо. АС оснащена вмонтованим підсилювачем потужності, завдяки чому її можна підключити практично до будь-яких джерел аудіосигналу (CD/DVD-програвачів, телевізора, ПК тощо) без використання додаткового підсилювача потужності.

Особливості АС

- Вмонтоване трансформаторне джерело живлення
- Роздільне регулювання рівня загальної гучності і гучності сабвуфера
- Акустична система сумісна з PC, DVD/Media-програвачами, мобільними телефонами та іншими джерелами звуку
- Магнітне екранування
- Матеріал корпусу сабвуфера – дерево (MDF)

Задня панель сабвуфера

- ① VOLUME: регулятор рівня загальної гучності
- ② BASS: регулятор рівня гучності сабвуфера
- ③ POWER: індикатор живлення
- ④ AUDIO OUTPUT L/R: роз'єми для підключення колонок
- ⑤ AUDIO INPUT: роз'єм для підключення джерела аудіосигналу
- ⑥ POWER SOURCE ON/OFF: вимикач живлення
- ⑦ Шнур живлення

5. ПІДГОТОВКА ТА ПОРЯДОК РОБОТИ**Розташування АС**

- Розташуйте колонки відносно слухача симетрично на відстані не менше одного метра.
- Сабвуфер має фазоінвертор, що виходить на бічну стінку, тому встановлюйте його на відстані 20-30 см від стіни або іншої перешкоди. Сабвуфер випромінює не-напрямлений звук, тому його можна розташувати в будь-якому місці кімнати, в якому сабвуфер звучатиме якнайкраще.
- Можливе невелике спотворення зображення у надчутливих моніторів і телевизорів, тому встановлюйте АС якомога далі від цих пристроїв.

Підключення АС

Акустичну систему MS-905 можна підключити практично до будь-яких джерел аудіосигналу (див. схему підключення на мал. 2).

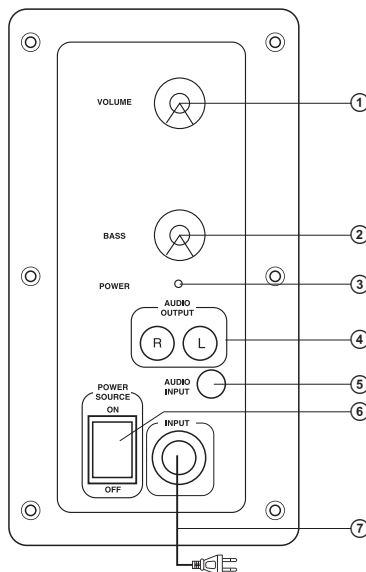
- Перед підключенням переконайтеся, що АС відключена від мережі. Під'єднайте вмонтовані в сателіти акустичні кабелі до аудіовиходів на задній панелі сабвуфера AUDIO OUTPUT L/R ④ (див. мал. 2).

Примітки. Зверніть увагу, що червоний RCA-джек правої колонки потрібно підключити до червоного роз'єму сабвуфера (AUDIO OUTPUT R), а білий RCA-джек лівої колонки – до білого роз'єму сабвуфера (AUDIO OUTPUT L). Від правильності та надійності підключення кабелів безпосередньо залежить якість звуку.

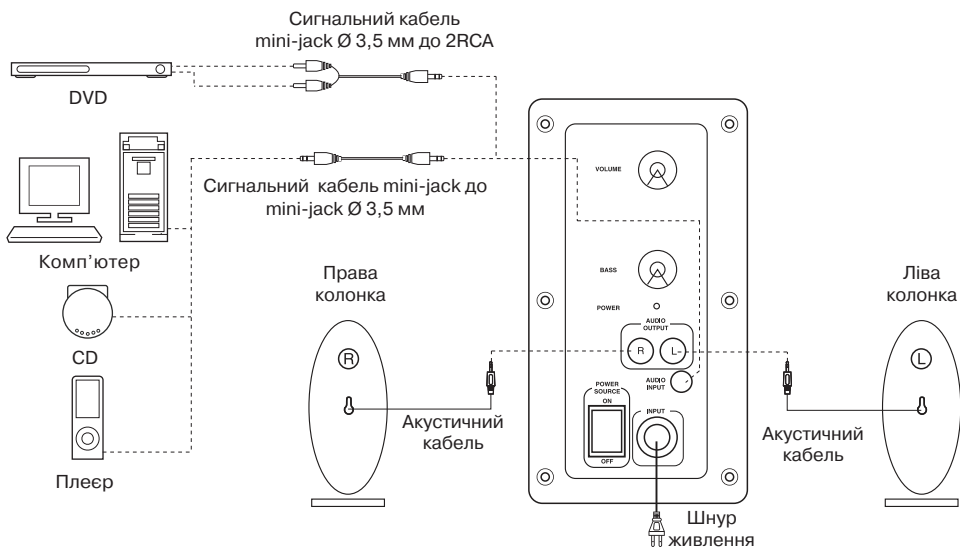
- Міні-джек стереофонічного сигнального кабелю вставте в роз'єм аудіовходу AUDIO INPUT ⑤ сабвуфера, а протилежний міні-джек кабелю під'єднайте до порту LINE OUT звукової карти комп'ютера роз'ємом Ø 3,5 мм або до роз'єму аудіовходу CD, MP3 програвачів, як показано на схемі (див. мал. 2).

Примітка. Для підключення АС до DVD/CD-програвачів, TV необхідно використовувати стереофонічний кабель mini-jack до 2RCA (не входить до комплекту) або перехідник mini-jack до 2RCA (не входить до комплекту).

- Вставте вилку шнура живлення ⑦ на задній панелі сабвуфера в розетку.
- Встановіть рівень загальної гучності на мінімум поворотом регулятора VOLUME ① проти годинникової стрілки до упору.



Мал. 1. Задня панель управління сабвуфера



Мал. 2. Схема підключення

- Увімкніть живлення вимикачем (⑥, положення ON) на задній панелі сабвуфера. Загориться індикатор живлення POWER ③.
- Увімкніть джерело сигналу.
- Відрегулюйте рівень загальної гучності поворотом регулятора VOLUME ①. При повороті регулятора за годинниковою стрілкою рівень гучності збільшується, при повороті проти годинникової стрілки – зменшується.
- Відрегулюйте рівень гучності сабвуфера поворотом регулятора BASS ②. При повороті регулятора за годинниковою стрілкою рівень низьких частот збільшується, при повороті проти годинникової стрілки – зменшується.

Примітки:

- Якщо Ви тривалий час не використовуєте АС, не забудьте вимкнути пристрій вимикачем на задній стінці сабвуфера (⑥, положення OFF) і вийняти вилку шнура живлення ⑦ з розетки.
- Для підвищення якості відтворення звуку користуйтеся виходом звукової карти Line-Out.

6. УСУНЕННЯ НЕСПРАВНОСТЕЙ

Несправність	Причина	Спосіб усунення
АС не вмикається.	Не підключена до мережі живлення.	Перевірте правильність підключення.
	Не увімкнено мережевий вимикач.	Увімкніть вимикач.
Немає звуку або колонках АС занадто тихий звук.	Регулятор гучності встановлено в положення найменшої гучності.	Підкрутіть регулятор гучності.
	Неправильно підключено джерело аудіосигналу.	Підключіть правильно джерела сигналу.
Спотворення звуку.	Велика амплітуда вхідного сигналу.	Регуляторами гучності джерела сигналу та АС зменшіть величину вхідного сигналу.

Якщо жоден зі вказаних вище способів не вирішує проблему, зверніться за професійною консультацією до найближчого сервісного центру. Ніколи не ремонтуйте АС самостійно.

7. ТЕХНІЧНІ ХАРАКТЕРИСТИКИ

Характеристики та одиниці виміру	Значення
Вихідна потужність (RMS), Вт сабвуфера сателітів	22 (10 + 2 × 6) 10 2 × 6
Діапазон частот, Гц сабвуфера сателітів	50 – 140 140 – 20 000
Діаметр динаміків, мм сабвуфера сателітів	Ø 137 Ø 63
Напруга живлення, В/Гц	~220/50
Розміри (Ш × В × Г), мм сабвуфера сателітів (однієї колонки)	212 × 221 × 239 80 × 190 × 80
Вага, кг	4,2

Примітки:

- **Технічні характеристики, наведені в таблиці, довідкові і не можуть служити підставою для претензій.**
- **Продукція торговельної марки SVEN постійно удосконалюється. З цієї причини технічні характеристики та комплектність можуть бути змінені без попереднього повідомлення.**

SVEN[®]
YOU WANT – WE CAN

2.1 Multimedia Speaker System

OPERATION MANUAL



MS-905

www.sven.fi

Congratulations on your purchase of the Sven speaker system!**COPYRIGHT**

© 2014. SVEN PTE. LTD. Version 1.0 (V 1.0).

This Manual and information contained in it are copyrighted. All rights reserved.

TRADEMARKS

All trademarks are the property of their legal holders.

NOTICE OF RESPONSIBILITY RESTRICTION

Despite the exerted efforts to make this Manual more exact, some discrepancies may occur. The information in this Manual is given on «as is» terms. The author and the publisher do not bear any liability to a person or an organization for loss or damage which has arisen from the information contained in this Manual.

CONTENTS

RUS	1
UKR	6
ENG	12
1. BUYER RECOMMENDATIONS	13
2. PACKAGE CONTENTS	14
3. SAFETY PRECAUTIONS	14
4. TECHNICAL DESCRIPTION	14
5. PREPARATION AND OPERATION	15
6. TROUBLESHOOTING	17
7. TECHNICAL SPECIFICATIONS	17

1. BUYER RECOMMENDATIONS

- Unpack the device carefully. Make sure there are no accessories left in the box. Check up the device for damage; if the product was damaged during transportation, address the firm which carried out the delivery; if the product functions incorrectly, address the dealer at once.
- Check up the package contents and availability of the warranty card. Make sure the warranty card has a shop stamp, a legible signature or the seller's stamp and purchase date, and the goods number corresponds to that in the warranty card.
- Do not switch on the speaker system immediately after you bring it into a room from environment with negative temperature! After unpacking, the speaker system should be kept in conditions of room temperature for at least 4 hours.
- Before installing and using the speaker system, read this Manual carefully and keep it for future reference.

Technical support is on www.sven.fi.

2. PACKAGE CONTENTS

- Subwoofer – 1 pc
- Satellites – 2 pcs
- Signal cable – 1 pc
- Operation manual – 1 pc
- Warranty card – 1 pc

3. SAFETY PRECAUTIONS



Caution! High voltage inside! To avoid the risk of electric shock do not open or touch elements inside.

- To avoid electric shock, do not open the MSS and do not perform repairs by yourself. Service and repairs should be performed only by qualified specialists in an authorized service center. The list of authorized service centers is available on www.sven.fi
- Do not allow the circuit of wires (including the grounded ones) between the speakers, on the power amplifier or the ground, for it causes damage to the power amplifier output stage.
- Do not touch the MSS power cord plug pins for 2 seconds after unplugging it from the mains.
- Do not put foreign objects inside the holes of the MSS.
- Protect the MSS from high humidity, water and dust.
- Protect the MSS from heating: do not place it closer than 1 m from a heat source. Do not expose it to direct sunlight.
- Do not place any open flame sources on or close to MSS.
- Do not place the MSS in poorly ventilated areas. Leave an air gap of 10 cm or more. When operating the MSS, do not put any devices on it, do not cover it with cloth or other objects preventing it from cooling.
- Do not use any chemical agents for cleaning. Clean it with dry soft cloth only.

4. TECHNICAL DESCRIPTION

MS-905 Multimedia Speaker System 2.1 (MSS) is designed to play music and sound games, movies etc. The MSS has a built-in amplifier, due to which it can be connected to virtually any audio source (CD/DVD-player, TV, PC, etc.) without using an additional power amplifier.

Special features

- Built-in transformer power supply
- Separate master volume control and bass control knobs
- Speaker system is compatible with PCs, DVD/Media-players, mobile devices and other sound sources
- Magnetic shielding
- MDF subwoofer cabinet

Subwoofer rear panel

- ① VOLUME: master volume control knob
- ② BASS: subwoofer volume control knob
- ③ POWER: power LED
- ④ AUDIO OUTPUT L/R: audio satellite outputs
- ⑤ AUDIO INPUT: audio input
- ⑥ POWER SOURCE ON/OFF: POWER switch
- ⑦ Power cord

5. PREPARATION AND OPERATION

Speaker placement

- Place the speakers symmetrically to the listener at the distance not less than one meter.
- The MSS has a phase inverter on the side panel, therefore the MSS should be installed at the distance of 20-30 cm from a wall or other obstacle. The subwoofer emits non-directional sound, therefore it can be located in any place of the room, where it will sound to the best advantage.
- Place MSS far away from monitors and TV sets, as insignificant image distortion in these supersensitive devices is possible

Installation and operation

MS-905 Multimedia Speaker System can be connected to virtually any audio source (see connection diagram, Fig. 2).

- Before connecting make sure that the MSS is switched off. Connect the built-in audio cables to the audio outputs on the rear panel of subwoofer AUDIO OUTPUT L/R ④ (see. Fig. 2).

Note that the red RCA-jack of the right speaker should be connected to the red terminal of the subwoofer and the white RCA-jack of the left speaker – to the white terminal of the subwoofer (AUDIO OUTPUT R/L). The correctness and reliability of the cable connections directly affect the quality of sound.

- The mini-jack of the stereo signal cable should be inserted into AUDIO INPUT ⑤ connector of the subwoofer, and the other mini-jack of the cable should be plugged into a Ø 3.5 mm LINE OUT port of the computer sound card or audio output of a player, as shown in the diagram (see Fig. 2).

Note. To connect the MSS to a DVD/CD-player or a TV it is necessary to use a mini-jack to 2RCA stereo signal cable (not included) or a mini-jack to 2RCA adapter (not included).

- Plug the power cord ⑦ on the rear panel of the subwoofer into an outlet.
- Adjust volume level to minimum by turning VOLUME control knob ① counterclockwise until it stops.
- Switch on the device (⑥, position ON), power LED ③ lights up.
- Turn on the audio source.
- Adjust Master volume level by turning VOLUME control knob ①. By turning the knob clockwise, volume level is increased, and by turning the knob counterclockwise, it is reduced.

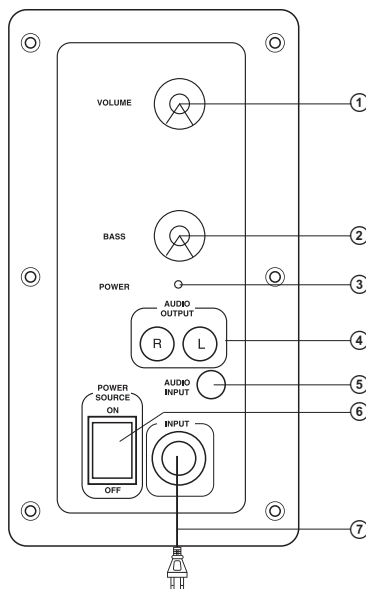


Fig. 1. Subwoofer rear panel

2.1 Multimedia Speaker System

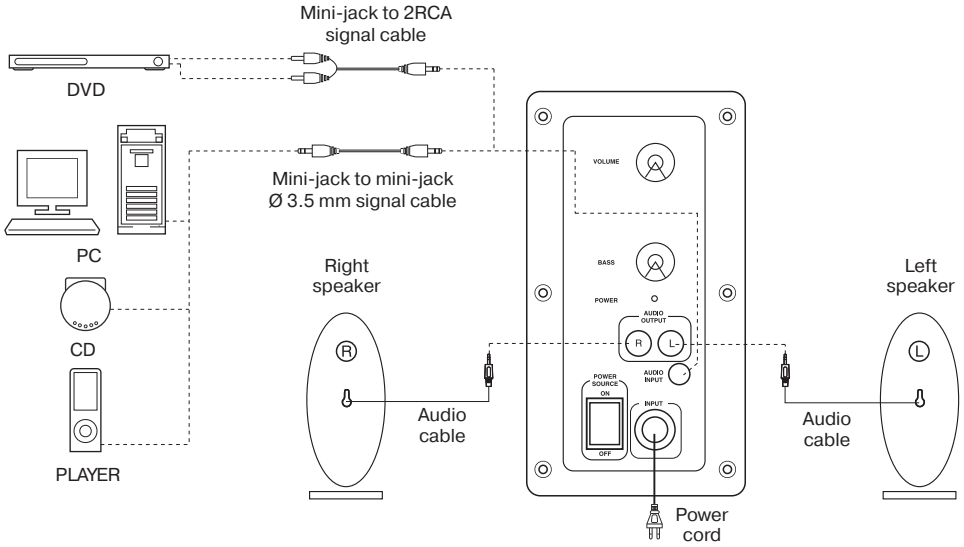


Fig. 2. Connection diagram

- Adjust bass level by turning BASS control knob ②. By turning the knob clockwise, bass level is increased, and by turning the knob counterclockwise, it is reduced.

Notes:

- If the MSS has not been used for a long time, please mind to switch it off using power switch (③, position OFF) on the subwoofer rear panel and unplug it ④.
- To enhance sound quality, use Line-Out output of the sound card.

6. TROUBLE SHOOTING

Problem	Cause	Solution
The MSS does not turn on.	The MSS is not connected to the mains outlet.	Check the connection.
	Power switch is off.	Turn on the switch.
No sound or sound of speakers is too quiet.	Volume level is set at minimum value.	Adjust the volume control knob.
	The audio source is improperly connected.	Connect audio sources correctly.
Distortion of sound.	Large amplitude of the input signal.	Turn down the source volume and MSS volume.

If none of the above methods can solve the problem, please seek professional advice at your nearest service center. Never attempt to repair the product yourself.

7. TECHNICAL SPECIFICATIONS

Parameter, measurement unit	Value
Output power (RMS), W subwoofer satellites	22 (10 + 2 × 6) 10 2 × 6
Frequency range, Hz subwoofer satellites	50 – 140 140 – 20,000
Speaker diameter, mm subwoofer satellites	∅ 137 ∅ 63
Power supply, V / Hz	~220/50
Dimensions (W × H × D), mm subwoofer satellites (one speaker)	212 × 221 × 239 80 × 190 × 80
Weight, kg	4.2

Notes:

- **Technical specifications given in this table are supplemental information and cannot give occasion to claims.**
- **Technical specifications and package contents are subject to change without notice due to the improvement of SVEN production.**

Мультимедийная акустическая система 2.1



Модель: **MS-905**

Импортер в России: ООО «СКАНДИТРЕЛ», 111024, РФ, г. Москва, ул. Авиамоторная, д. 65, стр. 1.
Уполномоченная организация в России: ООО «РТ-Ф», 105082, г. Москва, ул. Фридриха Энгельса, д. 75, стр. 5.
Условия гарантийного обслуживания смотрите в гарантийном талоне или на сайте www.sven.fi.
Гарантийный срок: 12 мес. Срок службы: 5 лет.
Производитель: «СВЕН ПТЕ. Лимитед», 176 Джу Чиаг Роуд, № 02-02, Сингапур, 427447.
Произведено под контролем «Свен Скандинавия Лимитед», 48310, Финляндия, Котка, Котолахдентие, 15.
Сделано в Китае.

Модель: **MS-905**

Постачальник/імпортер в Україні: ТОВ «СВЕН Центр», 08400, Київська обл., м. Переяслав-Хмельницький, вул. Героїв Дніпра, 31, тел. (044) 233-65-89/98.
Призначення, споживчі властивості та відомості про безпеку товару див. у Керівництві з експлуатації.
Умови гарантійного обслуговування дивіться в гарантійному талоні або на сайті www.sven.fi.
Гарантійний термін: 12 міс. Строк служби: 5 років.
Товар сертифіковано/має гігієнічний висновок.
Шкідливих речовин не містить. Зберігати в сухому місці. Виробник: «СВЕН ПТЕ. Лимітед», 176 Джу Чиаг Роуд, № 02-02, Сингапур, 427447. Виготовлено під контролем «Свен Скандинавия Лимітед», 48310, Финляндия, Котка, Котолахдентие, 15.
Зроблено в Китаї.

Manufacturer: SVEN PTE. LTD, 176 Joo Chiat Road, № 02-02, Singapore, 427447. Produced under the control of Oy Sven Scandinavia Ltd. 15, Kotolahdentie, Kotka, Finland, 48310. Made in China.

© Registered Trademark of Oy SVEN
Scandinavia Ltd. Finland.

SVEN®
YOU WANT – WE CAN

MS-905