

# SVEN<sup>®</sup>

Sistem de boxe multimedia 2.1

## MANUAL DE UTILIZARE



**MS-2055**

[www.sven.fi](http://www.sven.fi)

**Vă mulțumim că ați achiziționat sistemul de boxe multimedia TM SVEN!**

#### DREPT DE AUTOR

© 2018. SVEN PTE. LTD. Versiunea 1.0 (V1.0).

Acest Manual și informația pe care o conține sunt protejate prin dreptul de autor. Toate drepturile sunt rezervate.

#### MĂRCI COMERCIALE

Toate mărcile comerciale sunt proprietatea deținătorilor lor.

#### AVERTISMENT ÎN LEGĂTURĂ CU RĂSPUNDEREA LIMITATĂ

În pofida tuturor eforturilor de a face acest Manual cât mai precis, sunt posibile unele discrepanțe. Informația din acest Manual este oferită «așa cum este». Autorul și editorul nu duc nicio răspundere față de individ sau față de organizație pentru pierderile sau daunele cauzate de informația conținută de acest Manual.

#### CUPRINS

<b>1. RECOMANDĂRI PENTRU CUMPĂRĂTOR</b> .....	<b>2</b>
<b>2. SETUL COMPLET</b> .....	<b>3</b>
<b>3. MĂSURI DE SIGURANȚĂ</b> .....	<b>3</b>
<b>4. DESCRIERE TEHNICĂ</b> .....	<b>3</b>
<b>5. PREGĂTIREA ȘI ORDINEA FUNCȚIONĂRII</b> .....	<b>6</b>
<b>6. REGIMURI DE FUNCȚIONARE</b> .....	<b>7</b>
<b>7. ÎNLĂTURAREA DEFECȚIUNILOR</b> .....	<b>9</b>
<b>8. SPECIFICAȚII</b> .....	<b>10</b>

#### 1. RECOMANDĂRI PENTRU CUMPĂRĂTOR

- Despachetați atent produsul, asigurați-vă că în interiorul cutiei nu a rămas nici un accesoriu. Verificați dacă produsul nu are defecte. Dacă acesta a fost deteriorat în timpul transportării, contactați firma care a efectuat livrarea; dacă produsul nu funcționează, adresați-vă îndată distribuitorului.
- Verificați dacă setul este complet și dacă aveți talonul de garanție. Asigurați-vă că pe talonul de garanție este pusă ștampila magazinului, o semnătură lizibilă sau ștampila vânzătorului și data cumpărării; verificați dacă numărul produsului corespunde cu cel indicat pe talon. Țineți minte că în caz de pierdere a talonului sau necorespunderii numerelor, nu veți avea dreptul la o reparație de garanție.
- Nu conectați produsul îndată după ce acesta a fost adus în încăpere de afară, de la temperaturi negative! Țineți produsul despachetat la temperatura camerei nu mai puțin de 4 ore.
- Înainte de a instala și de a folosi produsul, faceți atent cunoștință cu manualul de față și păstrați-l pentru întreaga perioadă de exploatare.
- Transport și echipamente de transport este permisă numai în ambalajul original.
- Nu necesită condiții speciale de realizare.
- Se va elimina în conformitate cu reglementările privind eliminarea echipamentelor de uz casnic și de calculator.

**Suportul tehnic este disponibil pe pagina web: [www.sven.fi](http://www.sven.fi).  
Tot aici puteți găsi versiunea actualizată a acestui Manual.**

## 2. SETUL COMPLET

- Subwoofer – 1 buc.
- Sateliți – 2 buc.
- Telecomandă – 1 buc.
- Elemente de alimentare AAA – 2 buc.
- Cablu audio – 2 buc.
- Cablu de semnal – 1 buc.
- Firul antenei – 1 buc.
- Set pentru amplasarea pe perete a sateliților – 2 buc.
- Manual de utilizare – 1 buc.
- Talon de garanție – 1 buc.

## 3. MĂSURI DE SIGURANȚĂ



**Atenție! În interiorul carcasei, pe elementele metalice neizolate există tensiune înaltă, care ar putea cauza electrocutarea.**

- Pentru a evita electrocutarea, nu desfaceți sistemul de boxe (SBM) și nu îl reparați de sine stătător. Deservirea și reparațiile trebuie să fie realizate doar de specialiștii licențiați din centrele de deservire autorizate. Lista centrelor de deservire autorizate o puteți găsi pe site-ul [www.sven.fi](http://www.sven.fi).
- Nu permiteți producerea scurt-circuitelor (inclusiv a celor «împământate») dintre boxele SBM, pe carcasa amplificatorului și pământ, etc.; acest lucru va duce la defectarea canalelor de ieșire ale amplificatorului.
- Este interzis să vă atingeți de pinii ștecherului de rețea al aparatului în decursul a 2 secunde după extragerea lor din priză.
- Asigurați-vă că în deschizăturile SBM nu vor ajunge alte obiecte.
- Protejați SBM de umiditate sporită, nimerirea acestuia sub picături de apă, dar și de praf, nu amplasați nici un fel de vas cu lichide pe dispozitiv.
- Protejați SBM de supraîncălzire: instalați-l nu mai aproape de un metru de la sistemele de încălzire. Nu expuneți SBM la soare.
- Nu amplasați SBM pe foc deschis sau alături de acesta.
- Nu amplasați SBM în locurile cu ventilație insuficientă. Golul minim de aer – 10 cm. În timpul utilizării SBM nu amplasați pe el nici un dispozitiv, nu în acoperiți cu șervețele sau obiecte similare, care ar împiedica răcirea.
- Nu folosiți agenți chimici de curățare pentru curățarea SBM, utilizați o cârpă moale și uscată.

## 4. DESCRIERE TEHNICĂ

Sistemul de boxe multimedia 2.1 (SBM) MS-2055 este conceput pentru redarea muzicii și sonorizarea jocurilor, filmelor, etc. SBM conține un amplificator de putere și cabluri audio integrate, de aceea poate fi conectat la practic orice sursă de semnal audio (dispozitive de redare CD/DVD, televizor, PC și altele), fără utilizarea amplificatorilor suplimentari de putere. Difuzorul are încorporat radio FM, modul Bluetooth, player audio și ceas. Setul conține o telecomandă.

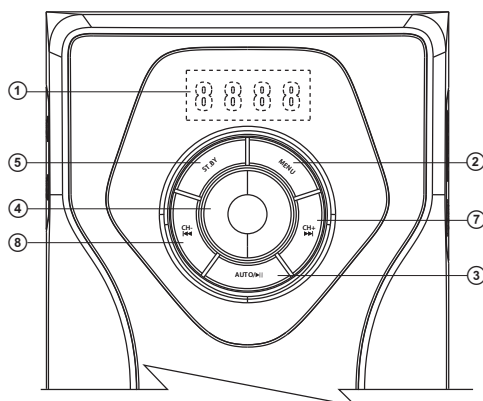
### Particularități

- Sistemul de boxe este compatibil cu PC, dispozitivele de redare DVD/Media, dispozitive mobile și alte surse de semnal audio
- Modul Bluetooth integrat

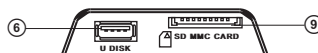
- Dispozitiv integrat pentru redarea fișierelor audio de pe purtători de memorie
- Radio FM și ceas integrate
- Afișaj LED alfanumeric
- Mufe pentru conectarea USB flash, SD card
- Două intrări comutative
- Telecomandă
- Regimuri «Mute», «Sleep», «ST-BY»
- Posibilitate de amplasare pe perete a sateliților
- Materialul carcasei subwooferului – lemn (MDF)

#### Panoul de control al subwooferului

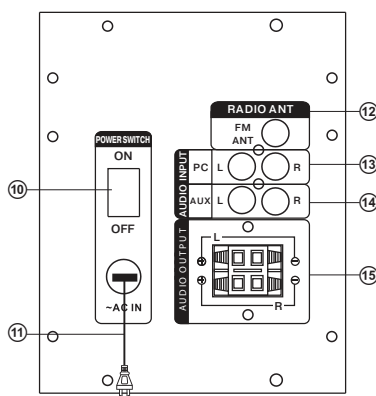
- 1 Display LED
- 2 MENU: comutator de mod ton
- 3 ►/AUTO: Redare/Pază (apăsare scurtă în regim de dispozitiv de redare); căutare automată pornire / oprire (apăsare lungă în regim radio)
- 4 Conectarea dispozitivului (din modul OFF, rotiți butonul în ambele părți); regulatorul volumului (rotiți butonul spre dreapta / stânga); schimbarea intrărilor, regimurilor PC/AUX/FM/ placă turnantă/Bluetooth (apăsând butonul)
- 5 ST-BY: activați / dezactivați produsul din regim StandBy
- 6 U DISK: mufă pentru conectarea flash USB\* cu fișiere audio, înscrise în format MP3, WAV
- 7 ►►/CH+: trecere la track-ul următor (la apăsare scurtă în regim de dispozitiv de redare); postul următor\*\* (la apăsare scurtă în regim radio);
- 8 ◀◀/CH-: trecere la track-ul precedent (la apăsare scurtă în regim de dispozitiv de redare); postul precedent\*\* (la apăsare scurtă în regim radio)
- 9 SD/MMC CARD: mufă pentru conectarea cardurilor SD/MMC\* cu fișiere audio, înscrise în format MP3, WAV
- 10 ON/OFF: întrerupătorul alimentării ON/OFF
- 11 Cablu de alimentare
- 12 RADIO ANT: mufă pentru conectarea antenei
- 13 PC AUDIO INPUT: mufă pentru conectarea PC
- 14 AUX L R
- 15



Imag. 1. Panoul de control al subwooferului



Imag. 2. Panoul din profil al subwooferului



Imag. 3. Panoul din spate al subwooferului

## Manual de utilizare

## MS-2055

- ⑭ AUX AUDIO INPUT: mufă pentru conectarea intrării lineare  
 ⑮ AUDIO OUTPUT: mufă pentru conectarea sateliților

**Telecomanda**

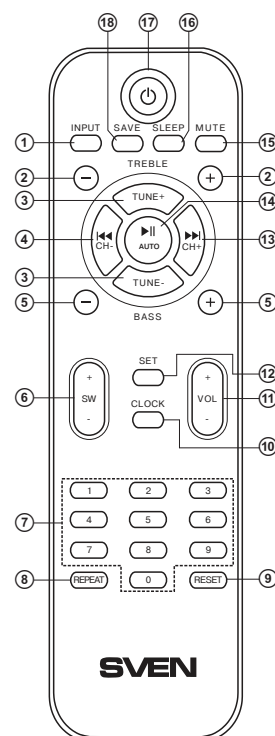
- ① INPUT: selectarea regimului de funcționare al SBM  
 ② TREBLE-/+ : regularea timbrului frecvențelor înalte  
 ③ TUNE+/-: scanarea manuală a diapazonului (în regim radio)  
 ④ CH- /|◀◀: trecerea track-ului precedent (apăsare scurtă în regim de dispozitiv de redare);  
 trecere la postul precedent\*\* (la apăsare scurtă în regim radio)  
 ⑤ BASS-/+ : setarea timbrului frecvențelor joase  
 ⑥ SW+/-: setarea volumului subwooferului  
 ⑦ 0-9: câmp cu cifre  
 ⑧ REPEAT: selectarea regimului de funcționare al dispozitivului  
 ⑨ RESET: renunțarea la setările audio  
 ⑩ CLOCK: difuzarea timpului curent  
 ⑪ VOL+/-: setarea nivelului volumului  
 ⑫ SET: setarea timpului curent  
 ⑬ CH+ /▶▶: trecere la track-ul următor (apăsare scurtă în regim de dispozitiv de redare);  
 postul următor\*\* (la apăsare scurtă în regim radio)  
 ⑭ ▶▶/AUTO: Redare/Pauză (apăsare scurtă în regim de dispozitiv de redare);  
 căutare automată start/stop (apăsare îndelungată în regim radio);  
 ⑮ MUTE: conectarea/deconectarea sunetului;  
 ajustarea luminozității afișajului (în modul ST-BY)  
 ⑯ SLEEP: selecta readurării funcției «de așteptare»  
 ⑰ ⏻ : conectarea/deconectarea SBM  
 ⑱ SAVE: salvarea frecvenței selectate (în regim radio)

**Instalarea bateriilor în telecomandă**

- Deschideți compartimentul pentru baterii din partea dorsală a telecomenzii.
- Introduceți bateriile de tip AAA (din setul complet).
- Închideți compartimentul pentru baterii.

**Note:**

- **Folosiți telecomanda sub un unghi nu mai mare de 30° la o distanță ce nu depășește 7 metri.**
- **Dacă telecomanda nu funcționează, verificați prezența bateriei sau schimbați bateriile descărcate cu altele noi.**
- **Dacă intenționați să nu folosiți telecomanda pentru o perioadă îndelungată (mai mult de o săptămână), extrageți bateriile din telecomandă).**



Imag. 4. Telecomanda

\* Purtătorul trebuie să fie în formatat FAT, FAT32. Pot fi folosite carduri de memorie SDHC class și mai jos. Nu este recomandată conectarea discurilor dure externe și a altor dispozitive, cu excepția USB flash, – acestea ar putea cauza defectarea SBM.

\*\* Schimbarea acestor frecvențe are loc în cazul existenței posturilor salvate în memorie.

## 5. PREGĂTIREA ȘI ORDINEA FUNCȚIONĂRII

### Amplasarea SBM

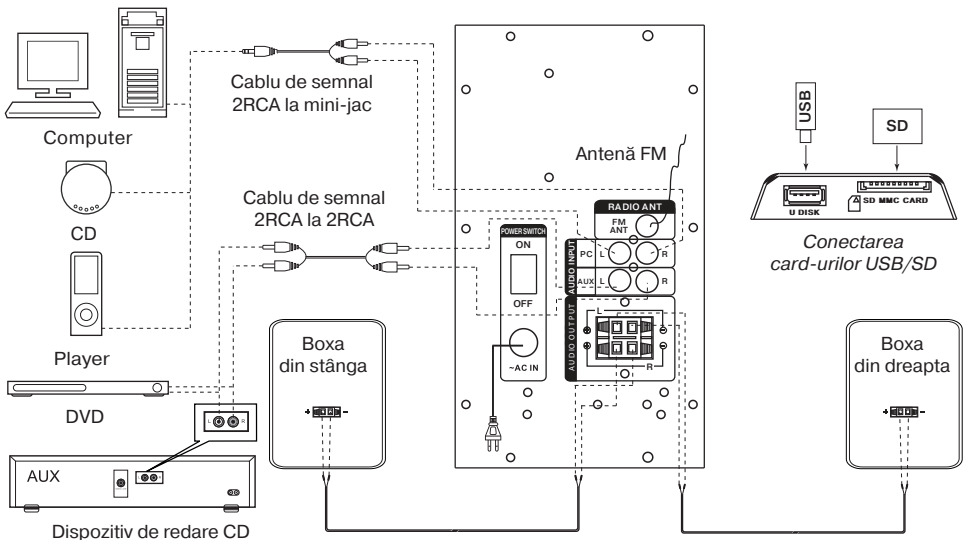
- Amplasați boxe simetric în raport cu ascultătorul la o distanță nu mai mică de un metru. Subwooferul emite un sunet nedirecționat, de aceea el poate fi amplasat în orice loc al camerei, în care sună cel mai bine.
- Este posibilă o mica distorsiune a imaginii la monitoarele sensibile și televizoare, de aceea amplasați SBM mai departe de astfel de dispozitive.

### Conectarea SBM

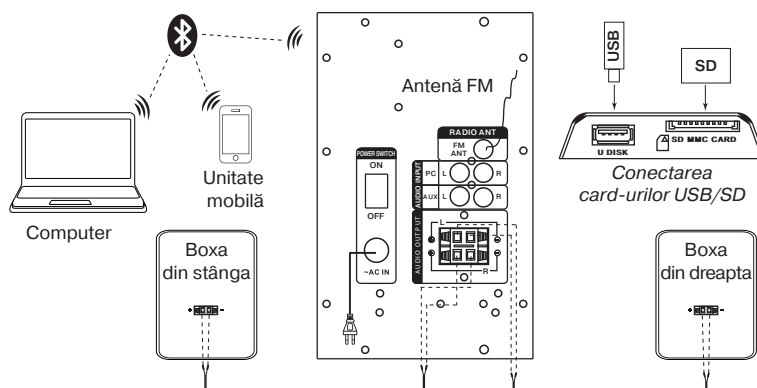
Sistemul de boxe MS-2055 poate fi conectat la aproape orice sursă de semnal audio: playere DVD/CD, PC, notebook, etc. (vezi schema din imag. 5).

- Înainte de conectare asigurați-vă că SBM este deconectat de la rețea. Apoi, cu ajutorul cablurilor audio incluse în set, conectați boxele la clamele AUDIO OUTPUT L/R ⑤ ale subwooferului. Cu ajutorul cablului audio, conectați boxa din dreapta la ieșirea AUDIO OUTPUT R a subwooferului, iar boxa din stânga – la ieșirea AUDIO OUTPUT L, ținând cont de polaritate. Rețineți că firele pozitive (roșii) ale boxelor trebuie să fie conectate la clamele pozitivele subwooferului (+ → +), iar firele negative a le boxelor (negre) – la clamele pozitivele subwooferului (– → –) (vezi schema din imag. 5).

**Notă.** Verificați siguranța fixării cablurilor la clame, corespunderea polarității conectării și lipsa contactului firelor neizolare între ele, dar și cu elementele metalice ale dispozitivului.



Imag. 5. Schema conectării



Imag. 6. Schemă cu conexiune la modulul Bluetooth

- Pentru conectarea SBM la PC, playere MP3/CD, folosiți cablul de semnal 2RCA la mini-jack (din set). Pentru aceasta conectați pentru început jackurile RCA ale cablului de semnal la mufele L și R ale intrării audio PC AUDIO INPUT ⑬, apoi conectați mini-jackul (Ø 3,5 mm) cablului de semnal la intrarea LINE OUT a plăcii audio PC sau intrarea audio (OUTPUT) a playerului MP3/CD, așa cum este indicat în imag. 5.
- Pentru a conecta SBM la TV, playere MP3/CD, folosiți cablul de semnal 2RCA la 2RCA (nu este inclus în set). Pentru aceasta conectați pentru început jackurile RCA ale cablului de semnal la mufele L și R ale intrării audio AUX AUDIO INPUT ⑭, apoi conectați jackurile RCA la mufele intrării audio TV sau ale dispozitivului de redare DVD/CD, așa cum este indicat în imag. 5.
- Conectați subwooferul la rețea cu ajutorul cablului de alimentare ⑪.
- Conectați alimentarea dispozitivului de la întrerupătorul ON/OFF (⑩, ON) de pe panoul din spate al subwooferului.
- Porniți difuzoarele prin rotirea butonului ④ de pe panoul frontal sau prin apăsarea butonului ST-BY ⑤ de pe panoul frontal sau utilizând butonul ⑰ de pe telecomandă.
- Selectați sursa de semnal dorită, apăsând scurt butonul ④ de pe panoul de control sau cu ajutorul butonului ① de pe telecomandă.
- Selectați nivelul dorit al volumului sistemului cu ajutorul regulatorului ④ de pe panoul de control sau folosind butoanele VOL+/- ⑪ de pe telecomandă.
- Setați nivelul dorit al timbrului FĬ/FJ al sistemului cu ajutorul reglatoarelor BASS+/- ⑤, TREBLE+/- ② de pe telecomandă. De asemenea, nivelul sistemului LF / HF poate fi setat folosind butonul ④ de pe panoul de comandă, care a selectat anterior această opțiune cu ajutorul butonului MENU ②.
- Setați nivelul volumului subwooferului de la butoanele SW+/- ⑥ de pe telecomandă. De asemenea, nivelul volumului subwoofer-ului poate fi setat folosind butonul ④ de pe panoul de control, selectând anterior această opțiune cu butonul MENU ②.
- În timpul funcționării în regim radio, direcționați antena pentru o receptare mai calitativă, conectând-o anterior la mufa RADIO ANT ② (vezi imag. 5).
- După finisarea utilizării SBM nu uitați să deconectați dispozitivul de la întrerupătorul ON/OFF (⑩, poziția OFF), dar și să extrageți din priză cablul de alimentare ⑪.

## 6. REGIMURI DE FUNCȚIONARE

### Regim de dispozitiv de redare

- Sistemul va trece automat în regim de dispozitiv de redare în cazul în care veți introduce unul din purtătorii de memorie (USB flash sau SD/MMC card)\* în mufele corespunzătoare ⑥ sau ⑨; sau în cazul în care veți folosi butonul ④ de pe panoul frontal sau INPUT ① de pe telecomandă. Pe display-ul LED ① a fi afișat regimul ales, apoi numărul de track-uri de pistate și numărul de ordine a track-ului redat, urmate de durata redării. Redarea va începe automat.
- Pentru alegerea track-ului puteți introduce direct numărul acestuia de la telecomandă, folosind butoanele cu cifre ⑦, sau puteți folosi butoanele ⑦ și ⑧ de pe panoul frontal. Pe display-ul ① va apărea, pentru o perioadă scurtă de timp, numărul de ordine al track-ului, urmat de durata redării.
- Cu ajutorul butonului REPEAT ③ de pe telecomandă puteți alege regimul de redare («ONE» – repetarea trackului ales; «RND» – redarea în ordine aleatorie; «ALL» – redarea tuturor trackurilor de pe purtătorul de memorie).

\* În cazul utilizării unui card SD cu o memorie mai mică 512 Mb, sistemul ar putea funcționa incorect. În cazul utilizării unui purtător USB flash cu o memorie mai mare decât 8 Gb, ar putea fi nevoie de mai mult timp pentru prelucrarea comenzilor.

### Regim de Bluetooth

- Pentru a transmite un semnal în acest mod, trebuie mai întâi să conectați dispozitivul la sursa de semnal (vezi Figura 5). Pentru a face acest lucru, selectați modul Bluetooth utilizând butonul ④ de pe panoul frontal al subwoofer-ului sau INPUT ① de pe telecomandă. După 2-3 secunde, difuzorul intră în modul de căutare, afișajul ① va afișa modul «BLU».
- Pe sursa de semnal (telefon, laptop, smartphone etc.), trebuie să selectați modul de căutare Bluetooth. Numele «MS-2055» cu care doriți să vă conectați \* va fi afișat pe ecran.
- Când conexiunea are succes, indicatorul «BLU» are o strălucire constantă. Dacă conexiunea eșuează, indicatorul «BLU» este intermitent. Trebuie să reintroduceți sistemul în modul de căutare (opriți și reporniți Bluetooth) \*\*.
- Când vă conectați la o sursă de semnal, puteți controla playerul sursă de la telecomandă sau de la butonul de pe panoul frontal al subwooferului.

\* Pentru conexiunea prin Bluetooth cu unele modele de dispozitive, posibil va fi nevoie să introduceți codul «0000».

\*\* Dacă produsul este deja înregistrat în lista dispozitivelor sursă, nu este necesară reactivarea modului de căutare. Selectați numai numele produsului și comanda "conectare" la sursă.

### Regimul radio

- Pentru trecerea în regim radio este necesar, în timpul funcționării SBM, să folosiți butonul ④ de pe panoul frontal sau butonul INPUT ① de pe telecomandă. Afișajul ① luminează "FM" și frecvența curentă de setare.
- Pentru a scana și memora automat posturile găsite, apăsați lung butonul AUTO ③ de pe panoul frontal al subwooferului sau butonul AUTO ⑭ de pe telecomandă. Apăsarea repetată a acestui buton înainte de finalizarea scanării va opri procesul de scanare. În timpul scanării pe display-ul ① va apărea frecvența; la memorizarea postului, pentru o perioadă scurtă de timp va fi afișat numărul de ordine al acestuia.



- Pentru scanarea automată a diapazonului folosiți butoanele TUNE-/+ ③ (în jos/în sus) de pe telecomandă. Pentru memorizarea frecvenței selectate, apăsați butonul SAVE ⑩ de pe telecomandă, apoi, cu ajutorul butoanelor ⑦ și ⑧ de pe panoul frontal sau ④, ⑬ de pe telecomandă, selectați numărul celulei pe care doriți să o salvați și apăsați din nou butonul SAVE. Când se salvează, pe afișaj apare mesajul «Good» ①.

- Dacă stațiile de memorie sunt memorate în memorie, puteți comuta apăsând scurt butoanele ⑦, ⑧ de pe panoul frontal al subwooferului sau ④ și ⑬ de pe telecomandă alegeți numărul celulei în care doriți să realizați memorizarea, apoi tastați repetat butonul SAVE. La memorizare pe display ① a fi afișat mesajul «Good».

### Regimul AUX/PC

- Pentru a trece în regim AUX/PC este nevoie, în timpul funcționării dispozitivului, să folosiți butonul ④ de pe panoul frontal sau butonul INPUT ① de pe telecomandă. Pe display-ul ① subwooferului va fi afișat «AUX» sau «PC».

### Regimul ceasului

- În timp ce SBM se află în regim ST-BY pe display-ul ① va fi afișată ora curentă. În timp ce sistemul se află în alt regim, pentru a afișa ora este nevoie să folosiți butonul CLOCK ⑩ de pe telecomandă. Ora curentă va fi afișată pentru 3-5 sec.

- Pentru a seta ora curentă, mergeți la regim "ST-BY" apăsând butonul ST-BY ⑤ de pe panoul frontal al subwooferului sau pe butonul ⑰ de pe telecomandă. Treceți în regimul de setarea orei, apăsând butonul SET ⑫ de pe telecomandă (pe display-ul ① valoarea corespunzătoare va începe să ardă intermitent). Setează nivelul necesar al orei și minutelor direct de la butoanele cu cifre a le telecomenzii sau cu ajutorul butoanelor ⑦, ⑧ de pe panoul frontal sau ④, ⑬ de pe telecomandă. Trecerea între setarea orei/minutelor și ieșirea din regimul de setare a acest ora se realizează prin apăsarea butonului SET ⑫ de pe telecomandă.

### Regimul ST-BY

- Pentru a activa / dezactiva regim "ST-BY", apăsați pe butonul ST-BY ⑤ de pe panoul frontal al subwooferului sau pe butonul ⑰ de pe telecomandă. În regim "ST-BY", afișajul ① de pe panoul frontal afișează ora curentă.

### Regimul SLEEP

- Regim SLEEP vă permite să transferați produsul în regim ST-BY după expirarea timpului selectat de utilizator. Pentru a comuta la regim SLEEP, apăsați butonul ⑯ de pe telecomandă. Pentru a ieși din regim SLEEP, apăsați repetat butonul ⑯ de pe telecomandă până când apare valoarea 0.

### Regimul MUTE

- Pentru trecerea în regim MUTE apăsați butonul ⑮ de pe telecomandă. Pentru a ieși din regim MUTE, mai apăsați o dată butonul ⑮ de pe telecomandă.

**Notă.** Din cauza perfecționării permanente sistemelor de operare, utilizarea SBM poate fi diferită de cea descrisă în Manualul Dvs. Ultima versiune a Manualului o puteți găsi pe pagina web [www.sven.fi](http://www.sven.fi).

## 7. ÎNLĂTURAREA DEFECTIUNILOR

Defecțiunea	Cauza	Modalități de înlăturare
SBM nu se conectează.	SBM nu este conectat la rețea.	Verificați corectitudinea conectării.
	Întrerupătorul de rețea nu este pornit.	Conectați întrerupătorul.
Nu este sunet în boxe sau sunetul este prea încet.	Regulatorul sunetului este setat la cea mai joasă poziție.	Regulați nivelul sunetului.
	Sursa semnalului audio este conectată greșit.	Conectați corect sursele semnalului audio.
Sunet distorsionat.	Amplitudinea mare a sunetului de intrare.	Micșorați nivelul sunetului de intrare cu ajutorul regulatoarelor de volum de pe SBM și sursele de semnal.
Telecomanda nu funcționează.	Bateriile sunt descărcate.	Schimbați bateriile cu altele noi.

Dacă nici una din metodele menționate mai sus nu vă ajută să rezolvați problema, vă rugăm să cereți o consultație profesionistă la cel mai apropiat centru de servicii. Nu încercați niciodată să reparați dispozitivul singuri.

## 8. SPECIFICAȚII

Parametri, unități de măsurare	Valoare
Putere de ieșire (RMS), W: subwoofer sateliți	55 (30 + 2 × 12,5) 30 2 × 12,5
Diapazonul frecvențelor, Hz: subwoofer sateliți	45 – 150 150 – 20 000
Diametrul difuzoarelor, mm: subwoofer sateliți	Ø 134 Ø 37 + Ø 80
Tensiunea sursei de alimentare, V/Hz	~230/50
Raza de funcționare Bluetooth, m	până la 10
Dimensiuni, mm: subwoofer sateliți (o boxă)	165 × 325 × 305 104 × 180 × 102
Greutate, kg	5,7

**Note:**

- **Caracteristicile tehnice enumerate în tabelă sunt certificate și nu pot fi cauza plângerilor**
- **Producerea mărcii comerciale SVEN se perfecționează încet încet. Din această cauză specificațiile pot fi schimbate fără anunțare prealabilă.**

## Sistem de boxe multimedia 2.1

# SVEN®



Model: **MS-2055**

Importatori al MC SVEN în Republica Moldova:

Reprezentantul oficial al MC SVEN in Moldova

SRL «ULTRA»,

Chişinău, str. Creangă, 6V, Republica Moldova,

tel.: +373 22 870230, e-mail: sales@ultra.md.

IM «Accent Electronic» SA,

Chişinău, str. Bulgara, 33/1, Republica Moldova,

tel.: +373 22 234569, e-mail: sales@accent.md.

Producător: SVEN PTE. LTD, 176 Joo Chiat Road,  
Nº 02-02, Singapore, 427447, Produs sub controlul  
«SVEN Scandinavia Limited», 48310, Finlanda,  
Kotka, Kotolahdentie, 15.

Manufacturer: SVEN PTE. LTD, 176 Joo Chiat Road,  
Nº 02-02, Singapore, 427447. Produced under the  
control of Oy Sven Scandinavia Ltd. 15, Kotolahdentie,  
Kotka, Finland, 48310. Made in China.

® Registered Trademark of Oy SVEN  
Scandinavia Ltd. Finland.



## MS-2055