

SVEN®
YOU WANT – WE CAN

Multimedialny system
akustyczny 2.1

INSTRUKCJA OBSŁUGI



MS – 1085

www.sven.fi

Dziękujemy Państwu za zakup systemu akustycznego marki SVEN!

PRAWO AUTORSKIE

© 2016. SVEN PTE. LTD, Wersja 1.0 (V 1.0).

Dana Instrukcja i zawarta w niej informacja są chronione przez prawo autorskie. Wszystkie prawa są pod ochroną prawną.

MARKI HANDLOWE

Wszystkie marki handlowe są własnością ich prawowitych właścicieli.

UPRZEDZENIE O OGRANICZENIU ODPOWIEDZIALNOŚCI

Chociaż staramy jak to tylko jest możliwe aby Instrukcja była maksymalnie dokładna, mogą się zdarzyć jakieś nieścisłości. Informacja zawarta w danej Instrukcji jest przedstawiona "jak jest".

Autor i wydawca nie ponoszą żadnej odpowiedzialności wobec osób fizycznych i podmiotów prawnych za możliwy uszczerbek bądź szkody spowodowane informacjami zawartymi w niniejszej Instrukcji.

SPIS TREŚCI

1. ZALECENIA DLA KUPUJĄCEGO	2
2. KOMPLETNOŚĆ	3
3. ŚRODKI BEZPIECZEŃSTWA	3
4. OPIS TECHNICZNY	3
5. PRZYGOTOWANIE I ZASADA DZIAŁANIA	4
6. ROZWIĄZYWANIE PROBLEMÓW	6
7. DANE TECHNICZNE	6

1. ZALECENIA DLA KUPUJĄCEGO

- Starannie rozpakuj produkt, zwracając uwagę, by nie zostawić żadnych akcesoriów wewnątrz pudełka. Sprawdź urządzenie pod kątem uszkodzeń. Jeśli produkt został uszkodzony podczas transportu, należy skontaktować się z firmą, która wykonywała dostawę; jeśli urządzenie nie działa, niezwłocznie skontaktuj się ze sprzedawcą.
- Sprawdź kompletność oraz czy masz poprawną kartę gwarancyjną. Upewnij się, że w karcie gwarancyjnej jest pieczętka sklepu, czytelny podpis lub pieczętka sprzedawcy oraz data sprzedaży, numer towaru jest taki sam, jak podano w karcie. Pamiętaj, że w przypadku utraty karty gwarancyjnej lub niezgodności numerów tracisz prawa do naprawy gwarancyjnej.
- Nie włączaj produktu zaraz po wniesieniu go do pomieszczenia z otoczenia o temperaturze poniżej zera! Produkt po rozpakowaniu należy pozostawić w temperaturze pokojowej przez co najmniej 4 godziny.
- Przed przystąpieniem do instalacji i korzystania z produktu dokładnie zapoznaj się z całą treścią niniejszej Instrukcji i zachowaj ją przez cały okres użytkowania.

***Pomoc techniczna jest dostępna na stronie internetowej www.sven.fi
Tutaj możesz również znaleźć najnowszą wersję niniejszej Instrukcji***

2. KOMPLETNOŚĆ SYSTEMU AKUSTYCZNEGO

- Subwoofer – 1 szt.
- Satelity – 2 szt.
- Kabel sygnałowy 2RCA do mini jack – 1 szt.
- Kabel mikrofonowy mini jack do mini jack — 1 szt.
- Instrukcja obsługi – 1 szt.
- Karta gwarancyjna — 1 szt.

3. ŚRODKI BEZPIECZEŃSTWA



Uwaga! Wewnątrz obudowy elementy bez izolacji są pod wysokim napięciem, które może spowodować porażenie prądem elektrycznym.

- Aby uniknąć porażenia prądem elektrycznym, nie należy otwierać systemu akustycznego ani nie naprawiać samodzielnie. Konserwacja i naprawy powinny być wykonywane tylko przez wykwalifikowanych pracowników autoryzowanego punktu serwisowego. Wykaz autoryzowanych punktów serwisowych można znaleźć na stronie www.sven.fi.
- Nie wolno dopuścić do zwarcia między przewodami głośników (w tym również między "uziemiającymi"), do obudowy wzmacniacza i do ziemi, ponieważ to może być przyczyną wystąpienia awarii wyjściowych kaskad wzmacniacza.
- Nie wolno dotykać kołków wtyku sieciowego sprzętu w ciągu 2 sekund po wyjęciu wtyczki z gniazdka.
- Należy zabezpieczyć system akustyczny przed dostaniem się do otworów ciał obcych.
- Należy zabezpieczyć system akustyczny przed działaniem podwyższonej wilgotności, dostaniem się wody i pyłu.
- Należy zabezpieczyć system akustyczny przed nagraniem: nie powinien być umieszczony bliżej niż 1 m od urządzeń grzewczych.
- Nie narażaj na bezpośrednie działanie promieni słonecznych.
- Nie umieszczaj na systemie akustycznym żadnych źródeł otwartego ognia, a także w pobliżu systemu.
- Nie umieszczaj systemu akustycznego w miejscach źle wentylowanych. Minimalna odległość od innych przedmiotów wynosi 10 cm. Podczas użytkowania systemu akustycznego nie należy umieszczać na nim żadnych urządzeń, nie pokrywaj serwetkami lub podobnymi przedmiotami, które uniemożliwiają chłodzenie.
- Nie stosuj odczynników chemicznych do czyszczenia systemu akustycznego, używając miękkiej, suchej ściereczki.

4. OPIS TECHNICZNY

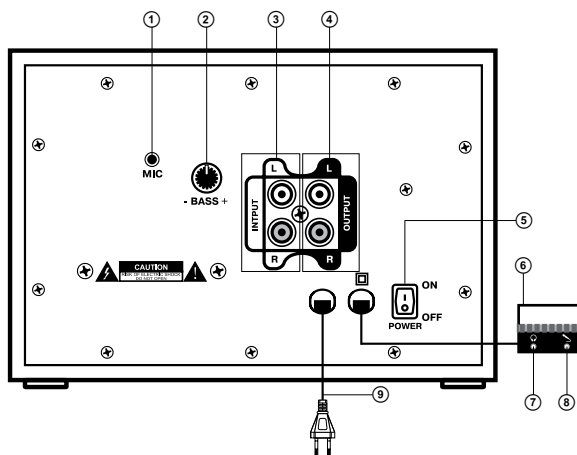
System akustyczny 2.1 MS-1085 przeznaczony jest do odtwarzania muzyki i udźwiękowienia gier, filmów itd. System akustyczny posiada wbudowane: wzmacniacz, kable sygnałowy i głośnikowy, dzięki czemu może być podłączony do komputera PC, laptopa, odtwarzacza MP3 lub CD bądź innych źródeł dźwięku.

Cechy charakterystyczne systemu akustycznego

- System akustyczny jest kompatybilny z komputerem PC, odtwarzaczami DVD/Media, urządzeniami mobilnymi i innymi źródłami dźwięku.
- Przewodowy pilot zdalnego sterowania.
- Satelity dwudrożne.
- Regulacja poziomu głośności subwoofera.
- Gniazdo do podłączenia zestawu słuchawkowego na przewodowym pilocie zdalnego sterowania.

Panel tylny

- ① MIC: gniazdo do transmisji sygnału mikrofonu
- ② BASS: pokrętło poziomu głośności subwoofera
- ③ INPUT: gniazdo do podłączenia źródła dźwięku PC/Bluetooth/FM/USB/SD/MMC
- ④ OUTPUT: gniazdo do podłączenia satelit
- ⑤ POWER: wyłącznik zasilania
- ⑥ Pokrętło głośności
- ⑦ Gniazdo do podłączenia słuchawek
- ⑧ ↘ Gniazdo do podłączenia mikrofonu
- ⑨ Przewód zasilający



Rys. 1. Panel tylny

5. PRZYGOTOWANIE I ZASADA DZIAŁANIA

Rozmieszczenie systemu akustycznego

- Należy umieszczać głośniki względem słuchacza symetrycznie w odległości co najmniej jednego metra. Subwoofer emituje dźwięk bezkierunkowy, ponieważ można go umieścić w dowolnym miejscu pokoju, w którym subwoofer brzmi najlepiej.
- Możliwe występowanie niewielkich zniekształceń w przypadku nadwrażliwych monitorów i telewizorów, dlatego należy umieszczać system akustyczny możliwie daleko od tych urządzeń.

Podłączenie systemu akustycznego

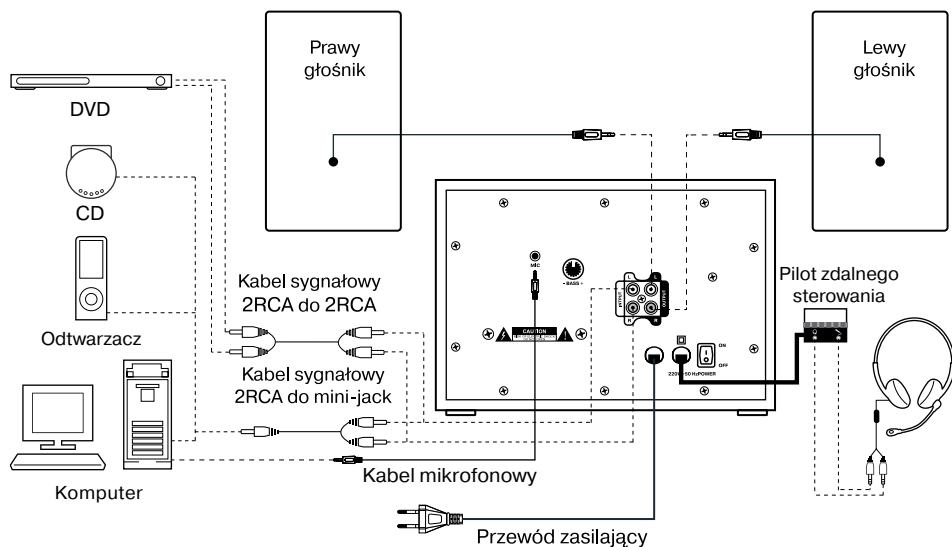
System akustyczny SPS-1085 może być podłączony do niemal dowolnego źródła sygnału audio: DVD/ CD, karty dźwiękowej komputera PC itp. (patrz rys. 2).

Ostrzeżenie! Przed podłączeniem wszystkie elementy systemu powinny być wyłączone.

- Podłącz subwoofer z głośnikami satelitarnymi (patrz rys. 2).
- Włóż wtyk mini jack kabla sygnałowego 2RCA do mini jack wyjścia liniowego karty dźwiękowej komputera Line out lub odtwarzacza mp3, a następnie połącz wtyki jack RCA kabla sygnałowego z właściwymi gniazdami subwoofera OUTPUT ④. Biały jack RCA musi być włożony do białego gniazda wzmacniacza, a czerwony jack RCA – do czerwonego gniazda wzmacniacza.
- Włóż wtyk mini jack kabla mikrofonu do wyjścia mikrofonowego karty dźwiękowej komputera Mic, a następnie podłącz drugi mini jack ze złączem do transmisji sygnału mikrofonu ① MIC.
- Zestaw słuchawkowy należy podłączyć do gniazd ⑦ oraz ⑧ na pilocie zdalnego sterowania.

Uwaga. Aby podłączyć system akustyczny do odtwarzaczy DVD/CD, należy użyć kabla sygnałowego 2RCA do 2RCA (nie wchodzi w skład dostarczonego zestawu), jak pokazano na rys. 2.

- Włóż wtyczkę przewodu zasilającego ⑨ do gniazdka elektrycznego.
- Obróć pokrętło głośności ⑥ do minimum, włącz zasilanie za pomocą POWER ⑤ na tylnym panelu subwoofera.



Rys. 2. Schemat podłączenia

- Ustaw dokładnie pokrętkę na przewodowym pilocie na żądanym poziomie głośności.
- Pokrętkę regulatora poziomu głośności subwoofera zaleca się przechowywać w położeniu środkowym.

Uwaga:

- **Jeśli przez dłuższy czas nie używasz systemu akustycznego, nie zapomnij wyłączyć urządzenia za pomocą wyłącznika POWER ⑤ na tylnym panelu subwoofer i wyjąć wtyczki przewodu zasilającego z gniazdka elektrycznego.**
- **Aby uzyskać lepszą jakość odtwarzania dźwięku, skorzystaj z wyjścia karty dźwiękowej Line Out.**

6. ROZWIĄZYWANIE PROBLEMÓW

Usterka	Przyczyna	Sposób rozwiązania
System akustyczny nie włącza się.	Nie jest podłączony do sieci.	Sprawdź poprawność podłączenia.
	Nie jest włączony wyłącznik sieciowy.	Włącz wyłącznik.
Brak dźwięku.	Regulatory głośności są ustawione w pozycji najmniejszej głośności.	Ustaw właściwy poziom głośności.
	Nieprawidłowe podłączenie źródła sygnału audio.	Podłącz źródła sygnału poprawnie.
W kolumnach systemu akustycznego dźwięk jest za cichy.	Regulatory głośności są ustawione w pozycji najmniejszej głośności.	Ustaw właściwy poziom głośności.
Zniekształcenia dźwięku.	Duża amplituda sygnału wejściowego.	Za pomocą regulatorów głośności na źródłach sygnału audio i systemie akustycznym zmniejsz wielkość sygnału wejściowego.

Jeśli żaden z powyższych sposobów nie umożliwi rozwiązania problemu, prosimy zwrócić się o profesjonalną poradę do najbliższego punktu serwisowego. Nigdy nie próbuj naprawiać urządzenia samodzielnie.

7. DANE TECHNICZNE

Charakterystyki i jednostka miary	Wartość
Moc wyjściowa (RMS), W: subwoofera głośników satelitarnych	46 (20 + 2 × 13) 20 2 × 13
Zakres częstotliwości, Hz: subwoofera satelit	40 – 150 150 – 20 000
Średnica głośników, mm: subwoofera głośników satelitarnych	Ø 125 tonów niskich Ø 75, tonów wysokich Ø 25
Napięcie zasilania, V/Hz	~230/50
Wymiary (W × H × D), mm: subwoofera satelit (jednej kolumny)	266 × 246 × 187 101 × 111 × 166
Waga, kg	4.96

Uwaga. Dane techniczne przytoczone w tablicy są podane do informacji i nie mogą być podstawą do wysunięcia roszczeń. Produkty TM SVEN ulegają stałemu doskonaleniu. Dlatego charakterystyki techniczne i komplekacja mogą się zmieniać bez uprzedzenia.