

SVEN[®]

Mouse de joc

MANUAL DE UTILIZARE



RX-G975

www.sven.fi

Vă mulțumim pentru achiziționarea mouse de joc MC SVEN!

DREPT DE AUTOR

© SVEN PTE. LTD. Versiunea 1.0 (23.02.2022).

Acest Manual și informația pe care o conține sunt rezervate prin dreptul de autor.

Toate drepturile sunt rezervate.

MĂRCI COMERCIALE

Toate mărcile comerciale sunt proprietatea deținătorilor lor.

AVERTISMENT PRIVIND RĂSPUNDEREA LIMITATĂ

În pofida tuturor eforturilor de a face acest Manual cât mai precis, sunt posibile unele discrepanțe. Informația din acest Manual este oferită «așa cum este». Autorul și editorul nu duc nici o răspundere față de individ sau față de organizație pentru pierderile sau daunele cauzate de informația conținută în acest Manual.

RECOMANDĂRI CUMPĂRĂTORULUI

- Despachetați atent produsul, asigurați-vă că în interiorul cutiei nu a rămas nici un accesoriu. Verificați dacă dispozitivul nu este deteriorat. Dacă acesta a fost deteriorat în timpul transportării, contactați firma, care a efectuat livrarea; dacă produsul nu funcționează, adresați-vă îndată distribuitorului.
- Verificați completitudinea și disponibilitatea certificatului de garanție. Asigurați-vă că pe certificatul de garanție există o ștampilă a magazinului, o semnătură lizibilă sau ștampila vânzătorului și data vânzării, precum și că numărul produsului corespunde cu cel de pe certificat. Nu uitați că, dacă pierdeți certificatul de garanție sau dacă numerele nu se potrivesc, nu veți avea dreptul la nici o reparație în garanție.
- Înainte de a instala și utiliza produsul, citiți cu atenție acest Manual și păstrați-l pentru întreaga perioadă de utilizare.
- Echipamentul poate fi transportat și expedit numai în ambalajul său original.
- Nu necesită condiții speciale de realizare.
- Eliminați-l în conformitate cu reglementările privind eliminarea echipamentelor casnice și a echipamentelor informatice.
- Data de fabricație a produsului este indicată pe cutie.

COMPLETARE

- Mouse de joc – 1 buc.
- Manual de utilizare – 1 buc.
- Certificat de garanție – 1 buc.

DESTINAȚIE

Mouse de joc RX-G975 – este un dispozitiv de intrare. Ea este destinată pentru introducerea (înscriserea) informației în calculator și, de asemenea, pentru controlului funcționării calculatorului.

***Suportul tehnic este disponibil pe pagina web: www.sven.fi.
Tot aici puteți găsi versiunea actualizată a acestui Manual.***

CERINȚE DE SISTEM

- Sistemul de operare Windows.
- Port USB liber.

PREGĂTIRE PENTRU UTILIZARE

- Conectați manipulatorul la portul USB liber al PC-ului.
- După conectarea la portul USB PC-ul va recunoaște dispozitivul automat.
- Pentru a configura butoanele și iluminarea trebuie să instalați software-ul (descărcat de pe site-ul www.sven.fi). Rulați software-ul descărcat anterior, urmând sfaturile programului de instalare. Pot fi necesare drepturi de Administrator.
- După instalare software-ul va detecta automat prezența mouse-ului. Fereastra de gestionare poate fi accesată prin intermediul unei pictograme din bara de activități sau în bara de sistem Windows.

DESTINAȚIA TASTELOR ȘI PARAMETRII MOUSE-ULUI

- Inițial toate butoanele mouse-ului sunt configurate implicit (ca în figura de mai jos). Utilizatorul are posibilitatea de a schimba funcțiile acestor taste.
- Puteți reatribui butoanele, făcând clic pe elementele de meniu din dreapta din imagine sau făcând clic pe marcatoarele de numere, apelând meniul în care puteți redefini tastele, alocăți o macro (opțiuni preconfigurate de comenzi rapide de la tastatură), link la multimedia tasta de control al volumului, volumul oprit, controlul playerului etc.

Atenție!

Tasta LMB numărul 1 poate fi reatribuită numai dacă reatribuiți funcțiile butonului stâng al mouse-ului oricărui alt buton, altfel software-ul nu vă va permite să reatribuiți LMB-ul.

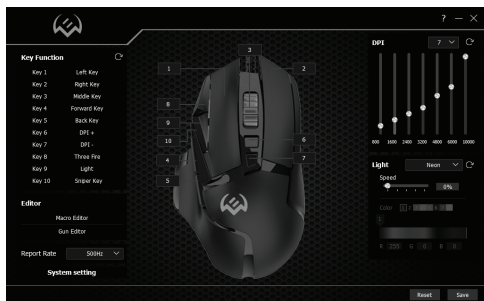


Fig. 1.

MODIFICAREA FUNCȚIILOR MOUSE-ULUI

- Puteți modifica funcția butoanelor mouse-ului prin atribuirea butoanelor alte valori. Marcatorii cu numere pe imagine corespund numerelor listei de la 1 la 10. Un clic pe marcate sau pe listă deschide o fereastră cu funcții suplimentare, care pot fi realocate. Mai jos este o listă a tastelor implicite.

Atenție: După toate modificările din software, trebuie să apăsați tasta Save, pentru a salva setările modificate la mouse. Butonul Reset stabilește setările implicite.

PREGĂTIRE PENTRU UTILIZARE

- Key 1 – butonul stâng al mouse-ului
- Key 2 – butonul drept al mouse-ului
- Key 3 – butonul din mijloc, butonul de sub roata
- Key 4 – pagina următoare
- Key 5 – pagina anterioară
- Key 6 – comutarea rezoluției DPI +
- Key 7 – comutarea rezoluției DPI -
- Key 8 – clic triplu
- Key 9 – schimbarea modului de iluminare
- Key 10 – funcție de țintire precisă

FUNCȚII SUPLEMENTARE

- **Mouse Function** – funcțiile de bază ale mouse-ului.
- **Fire Function** – butonul de acces rapid, vă permite să atribuiți butoane mouse-ului, oricare buton de la tastatură. *Key Value* – câmp de introducere a caracterelor de la tastatură, *Rate* – viteza de introducere a caracterelor, *Times* – numărul de caractere pe un clic, opțiune instalată *Endless* – vă permite să afișați un caracter în timp ce butonul este apăsat.
- **Group Function** – o combinație a mai multor butoane.
- **Media Function** – funcții media: *stop*, *pauză*, *control al volumului*.
- **Macro Function** – funcția vă permite să afișați un macro înregistrat anterior. Cum se creează un macro este descris în «Crearea unui macro». *Macro runs one-time after pressing the button* – macro-ul rulează o dată după apăsarea butonului. *Macro runs endless loop until any button is pressed* – macro-ul pornește o buclă infinită atâta timp, până când nu se apasă orice buton.

| Key Function | |
|--------------|-------------|
| Key 1 | Left Key |
| Key 2 | Right Key |
| Key 3 | Middle Key |
| Key 4 | Forward Key |
| Key 5 | Back Key |
| Key 6 | DPI + |
| Key 7 | DPI - |
| Key 8 | Three Fire |
| Key 9 | Light |
| Key 10 | Sniper Key |

Fig. 2.

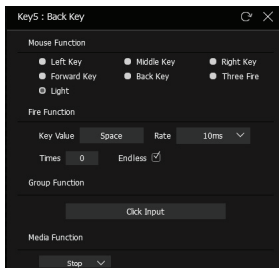


Fig. 3.

Macro runs endless loop until button is released – Macro-ul pornește o buclă infinită atâta timp, până când se eliberează butonul.

- **DPI Function** – creșterea sau reducerea sensibilității senzorului, *DPI LOOP* – capacitatea senzorului comută într-un cerc. *Sniper Key* – funcția de reducere a capacității DPI la un nivel minim, pentru o țintire mai precisă în jocuri.
- **Windows Function** – un mic set de comenzi standard ale sistemului de operare Windows.
- **Gun Function** – alegerea armelor 1, 2, 3.

CREAREA MACROURILOR

Macro-urile – sunt secvențe de evenimente (apăsări de taste, eliberări și întârzieri), care pot fi înregistrate și reluate ulterior pentru a facilita sarcinile repetitive. De asemenea, acestea pot fi utilizate pentru a reproduce secvențe lungi sau dificil de executat. Fila *Macro Editor* vă permite să creați secvențe precise de apăsări de taste pe tastatură.

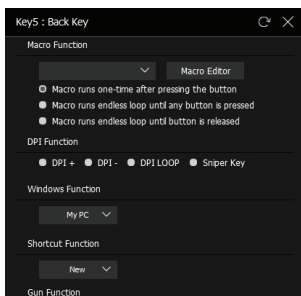


Fig. 4.



Fig. 5.

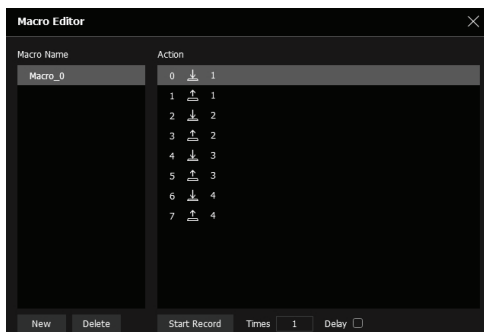


Fig. 6.

Pentru a crea o macrocomandă, procedați după cum urmează:

1. Pe pagina principală faceți clic pe *Macro Editor*.
 2. În fereastra care se deschide, faceți clic pe butonul *New*, numele macroului nou va apărea în fereastra din dreapta *Macro Name*. Noul macro se va numi *Macro_0*.
 3. Pentru a înregistra macroul apăsați butonul *Start Record* (butonul își va schimba valoarea în *Stop Record*), introduceți o combinație de numere, litere sau taste funcționale de la tastatură. Caracterele introduse vor apărea în fereastra *Action*.
 4. Apăsați butonul *Stop Record*, înregistrarea macroului este finalizată. Macroul creat poate fi acum atribuit oricărui buton ușor utilizabil al mouse-ului. În meniul de setări al butoanelor va apărea o listă de macrouri disponibile.
- Dacă doriți ca macro-ul să repete numărul necesar de ori, introduceți numărul de repetări în fereastra *Times*. Marcajul setat *Delay* setează întârzierea reală dintre apăsarea și eliberarea tastelor.

SETAREA PARAMETRILOR DE TRAGERE

Fila *Gun editor* vă permite să ajustați modelul de tragere (suprimați singur reculul armei), modul de tragere, de mai multe ori într-un singur clic. Împușcăturile sunt concentrate pentru o tragere cât mai precisă.

În stânga în captura de ecran (Fig. 7.), sunt disponibile setări prestabilite pentru diferite tipuri de arme, există un total de preșetări pentru șase tipuri de arme.

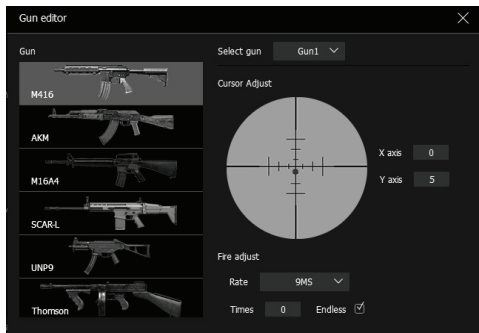
Select gun – selectarea armelor, care vor fi disponibile în meniul *Gun Function* atunci când configurați butonul pentru a schimba armele.

Reglarea împușcăturii:

Rate – mărimea pauzei dintre împușcături.

Times – numărul de repetări, de la 1 la 255. Dacă setați opțiunea *Endless*, reluările vor continua atâta timp, cât butonul de declanșare este apăsat.

Puteți corecta împușcăturile din armă și prin schimbarea poziției punctului roșu.



FRECVENȚA DE SONDARE A MOUSE- ULUI

Frecvența de sondare este o caracteristică, care arată cât de des procesorul sondează matricea. Puteți seta frecvența de interogare a mouse-ului în software de la 125Hz la 1000Hz. În linia *Report Rate* selectați frecvența necesară pentru sondarea senzorului.

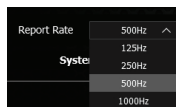


Fig. 8.

SETĂRILE DE SISTEM

Mouse Speed – viteza cu care se deplasează cursorul pe ecran

DoubleClick Speed – viteza de dublu clic

Number of Rows – numărul de linii de defilare

Scroll one Screen – defilare în pagină

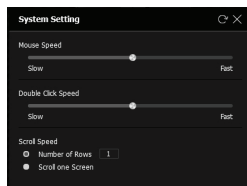


Fig. 9.

SETAREA DPI (REZOLUȚIA SENZORULUI)

Software-ul vă permite să configurați până la 7 moduri DPI în intervalul de la 200 la 10.000. De fiecare dată când se comută modul DPI, culoarea iluminării se schimbă.

Bifa indică numărul de moduri DPI disponibile pentru selectare.

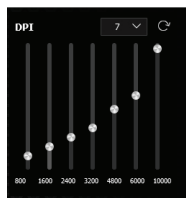


Fig. 10.

SETAREA ILUMINĂRII MOUSE- ULUI

În câmpul *Light* puteți selecta modurile de iluminare, efectele de lumină pot fi selectate, făcând clic în partea de jos a meniului pop-up, sunt disponibile în total 11 moduri. *Brightness* – luminozitatea iluminării. *Color* – selectarea culorii pentru modurile de iluminare statică. Utilizați selectorul de culori de la 1 la 8 pentru a atribui o culoare dintr-o paletă existentă sau pentru a vă crea una proprie. De asemenea, puteți să introduceți codul RGB de culoare.

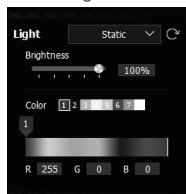


Fig. 11.

SPECIFICAȚII TEHNICE

| Parametri și unități de măsurare | Specificații |
|--|----------------------------|
| Numărul de butoane, buc | 9 + 1 (roțița de defilare) |
| Compatibilitate cu sistemul de operare | Windows |
| Interfață | USB |
| Rezoluția mouse-ului, DPI | 200-10000 |
| Lungime cablu, m | 1,8 |
| Dimensiuni, mm | 132 × 76 × 42 |
| Greutatea, g | 138 |

Note. Caracteristicile tehnice enumerate în tabelă sunt doar pentru referință și nu pot servi drept bază pentru revendicări. Producerea MC SVEN se perfecționează încontinuu. Din acest motiv specificațiile tehnice și ansamblu pot fi modificate fără notificare prealabilă.

Mouse de joc

SVEN[®]

Manufacturer: SVEN PTE. LTD, 176 Joo
Chiat Road, № 02-02, Singapore, 427447.
Produced under the control of Oy Sven
Scandinavia Ltd. 15, Kotolahdentie, Kotka,
Finland, 48310. Made in China.

**® Registered Trademark of Oy SVEN
Scandinavia Ltd. Finland.**



RX-G975