

SVEN[®]

Gaming Mouse

USER MANUAL



RX-G805

www.sven.fi

Congratulations on your purchase of the Sven mouse!**COPYRIGHT**

© SVEN PTE. LTD. Version 1.0 (24.10.2022).

This Manual and information contained in it are copyrighted. All rights reserved.

TRADEMARKS

All trademarks are the property of their legal holders. The information of this Manual is given on "as is" terms. The author and the publisher do not bear any liability to a person or an organization for loss or damages which have arisen from the information contained in the given Manual.

BUYER RECOMMENDATIONS

- Shipping and transportation equipment is permitted only in the original container.
- Does not require special conditions for realization.
- Dispose of in accordance with regulations for the disposal of household and computer equipment.
- The date of manufacture of the product is indicated on the box.

APPOINTMENT

RX-G805 gaming mouse is an input device. It is designed for entering (entering) information into the computer, as well as controlling the operation of the computer.

PACKAGE CONTENTS

- Gaming mouse — 1 pc
- User Manual — 1 pc
- Warranty card — 1 pc

SYSTEM REQUIREMENTS

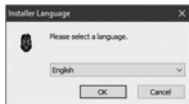
- OS Windows.
- Free USB port.

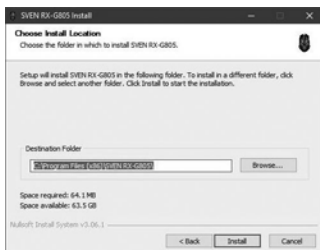
PREPARATION TO WORK

- Connect a controller to a free USB port on PC.
- Once it is connected to USB port, PC will automatically recognize a device.
- In order to configure buttons, it is necessary to install software that should be downloaded from an official website:

www.sven.fi/en/catalog/mouse/rx-g805.htm

- Launch the downloaded software, following the installer's instructions.





- After installation the software will automatically determine presence of a mouse and install a driver. You can open control window by clicking an icon on Windows desktop.



Key Button designations and mouse parameters.

Initially, all mouse buttons are configured by default (see on a figure below). But a user can change functions of those keys. You can reassign the buttons by clicking on menu items — you will see a pop-up window, where you can reassign buttons, designate a macro (preconfigured options of key combinations) assign multimedia functions to a key (sound control, mute, player control).

Attention! A field in front of number 1 can be reassigned only if you transfer a left mouse button function to any other button, otherwise a warning message will appear.

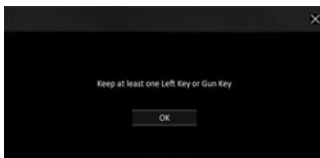
All changes of mouse settings operate only with the software launched, if software is inactive, mouse settings will operate by default!

Changing mouse button functions

Mouse button functions can be changed by assigning other values to buttons.

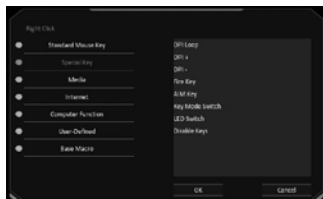
Mouse button numbering (image in the middle of a screen) corresponds to numbers in the list from 1 to 6. Clicking on menu items opens a pop-up window with additional functions that can be reassigned.

- **Left click** — left mouse button.
- **Right click** — right mouse button.
- **Middle click** — middle button under a scroll wheel.
- **Forward** — next page.
- **Back** — previous page.
- **DPI Loop** — switch DPI resolutions on a loop.



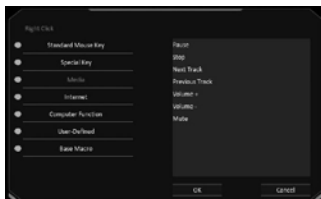
Additional functions

Additional functions improve user experience in different applications.



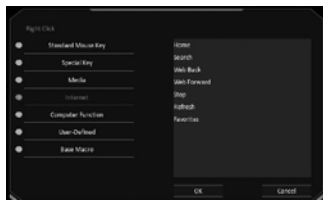
Special key

- **DPI Loop** — switch DPI resolutions on a loop.
- **DPI +** — increase DPI.
- **DPI -** — decrease DPI.
- **Fire key** — a key to fire.
- **AIM Key** — a key to aim.
- **Key Mode Switch** — switch a key mode.
- **LED Switch** — switch a backlight.
- **Disable Keys** — disable the keys.



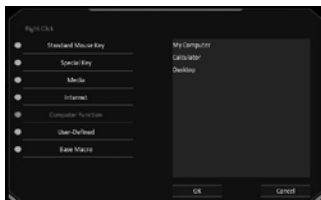
Media

- **Pause** — pause.
- **Stop** — stop.
- **Next Track** — next track
- **Previous Track** — previous track.
- **Volume “+”** — increase volume.
- **Volume “-”** — decrease volume.
- **Mute** — turn off the sound.



Internet

- **Home** — open home page of a default browser.
- **Search** — search bar.
- **Web Back** — previous page.
- **Web Forward** — next page.
- **Stop** — stop.
- **Refresh** — refresh.
- **Favorites** — favorites.



Computer Function

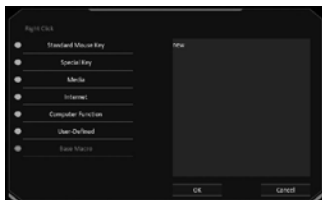
- **My Computer** — open file explorer.
- **Calculator** — open a “Calculator” application.
- **Desktop** — go to desktop.

User-Defined

User-Defined mode allows to assign a combination of service keys to a mouse button.

**Base Macro**

Base Macro allows to assign a saved macro to a mouse button.

**Advanced settings****Fire Key Setting**

Fire Key — a button to fire.

Fire Key setting has three options:

- **Repeat** — set a number of click repetitions from 1 to 255.
- **Interval** — set intervals from 1 to 255.
- **Continuous** — set a continuous mode.

Moving Speed Setting

Moving Speed — mouse cursor movement speed. “Moving Speed” setting allows to turn on or off an option “Enhance Pointer Precision”.

Enhance Pointer Precision — allows to increase or decrease pointer (cursor) precision. Movement speed can be changed by moving a slider.

Double Click Speed Setting

Double click Speed — double click triggering speed. Triggering speed can be changed by moving a slider.

Rolling Speed — wheel scrolling speed. “Rolling Speed” item allows to turn on or off an option “Scroll One Screen At A Time”. Rolling speed can be changed by moving a slider. In a right part of the screen there are settings of sensor resolution, DPI. By clicking a mouse on DPI 1, DPI 2, DPI 3, DPI 4, DPI 5, DPI 6 and moving a slider you can set four different sensor modes. By clicking a mouse on squares (at DPI names) you can turn on or off a setting for this DPI.

Macro tab



Creating macros

“Macro” tab allows to create precise sequences of pressing keys and buttons. This tab also allows to configure macros for different tasks. Assigning a macro to a key allows to easily perform complicated tasks. In order to create a macro command, follow the steps below:

- With a right mouse button click on “New”, enter any name for a macro in a field and click “OK”. Name of an entered macro will be shown in a window “Macro List”.
- Click “Record” and then sequentially press key combination that you want to use further on. The pressed buttons will be shown in a window “Macro Content”.



Keep in mind: Upon entering macros, the entered symbols will be in a language that is active at this moment. For instance, if macros are recorded in an English interface, symbols will be in English, and it will be impossible to switch input language from English to Russian and vice versa.



- In order to finish recording, click “Stop”, and then “Apply”. The program will save macro settings. If necessary, you can add additional commands to a list of macro commands already created. In order to do this, click “Insert” button and select a command you need from the list. Also there are options to set delay time, disable delay, set quantity of repetitions.

Saving, loading a macro



Macros can be saved in a file by clicking “Macro Import” button. “Macro Export” button loads a previously saved file. “Reset” button resets settings to default. “Apply” button saves software settings.

TECHNICAL SPECIFICATIONS

Parameter, measurement unit	Value
Q-ty of buttons	5 + 1
OS required	Windows
Interface	USB
Resolution, DPI	500–8 000
Cable length, m	1.8
Dimensions, mm	122 × 75 × 40
Weight, g	149

Notes. *Technical specifications given in this table are supplemental information and cannot give occasion to claims. Technical specifications and package contents are subject to change without notice due to the improvement of SVEN production.*

Technical support is on www.sven.fi.

Благодарим Вас за покупку мыши TM SVEN!

АВТОРСКОЕ ПРАВО

© SVEN PTE. LTD. Версия 1.0 (24.10.2022).

Данное Руководство и содержащаяся в нем информация защищены авторским правом. Все права защищены.

ТОРГОВЫЕ МАРКИ

Все торговые марки являются собственностью их законных владельцев. Информация данного Руководства предоставлена на условиях «как есть». Автор и издатель не несут никакой ответственности перед лицом или организацией за ущерб или повреждения, произошедшие от информации, содержащейся в данном Руководстве.

РЕКОМЕНДАЦИИ ПОКУПАТЕЛЮ

- Перевозка и транспортировка оборудования допускается только в заводской упаковке.
- Не требует специальных условий для реализации.
- Утилизировать в соответствии с правилами утилизации бытовой и компьютерной техники.
- Дата изготовления продукта указана на коробке.

• НАЗНАЧЕНИЕ

Игровая мышь RX-G805 — это устройство ввода. Она предназначена для ввода (занесения) информации в компьютер, а также управления работой компьютера.

КОМПЛЕКТАЦИЯ

- Игровая мышь — 1 шт.
- Руководство пользователя — 1 шт.
- Гарантийный талон — 1 шт.

СИСТЕМНЫЕ ТРЕБОВАНИЯ

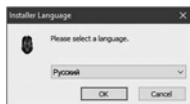
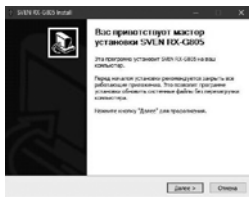
- ОС Windows.
- Свободный разъем USB.

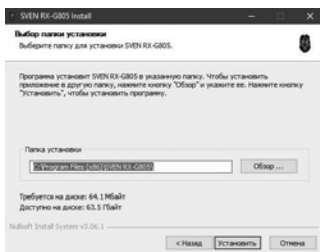
ПОДГОТОВКА К РАБОТЕ

- Подключите манипулятор к свободному USB-разъёму ПК.
- После подключения к USB-порту ПК автоматически распознает устройство.
- Чтобы настроить кнопки, нужно установить программное обеспечение, которое нужно скачать с официального сайта:

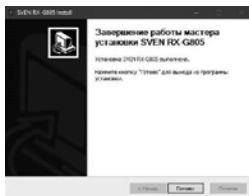
www.sven.fi/ru/catalog/mouse/rx-g805.htm.

- Запустите скачанное ранее программное обеспечение, следуя совету установщика.





- После установки программа автоматически определит наличие мыши и установит драйвер.



- Вызвать окно управления можно с помощью значка на рабочем столе Windows.

Назначения клавиш и параметры мыши.

Первоначально для всех кнопок мыши заданы настройки по умолчанию (как на рисунке ниже). Однако пользователь имеет возможность изменить функции этих клавиш.

Переназначить кнопки можно кликом мышки по пунктам меню, вызвав тем самым всплывающее меню, в котором можно переопределить клавиши, присвоить макрос (заранее настроенные опции сочетания клавиш), привязать к клавише мультимедиа функции (регулировка громкости, выключение громкости, управление плеером).

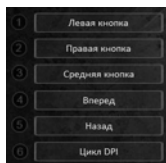
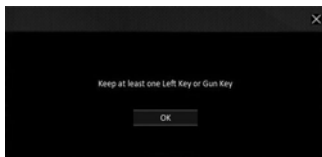
Внимание! Поле под номером 1 можно переназначить только в том случае, если перенести функцию левой кнопки мыши на любую другую кнопку, в противном случае появится окно предупреждения.

Все изменения настроек мыши работают только при запущенном программном обеспечении, если ПО неактивно, то настройки мыши работают по умолчанию!

Изменение функций кнопок мыши

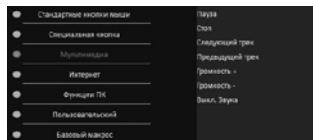
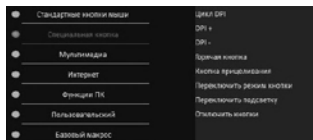
Функции кнопок мыши можно изменить, присвоив кнопкам другие значения. Нумерация клавиш мышки (изображение посередине экрана), соответствует номерам списка от 1 до 6. Клики по пунктам меню вызовут всплывающее окно с дополнительными функциями, которые можно переназначить.

- **Левая кнопка** — левая кнопка мыши.
- **Правая кнопка** — правая кнопка мыши.
- **Средняя кнопка** — средняя кнопка, кнопка под колесом.
- **Вперед** — следующая страница.
- **Назад** — предыдущая страница.
- **Цикл DPI** — переключение разрешения DPI по кругу.



Дополнительные функции

Дополнительные функции повышают удобство работы в различных приложениях.

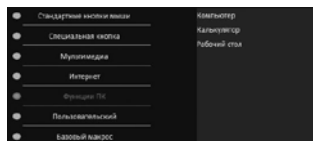
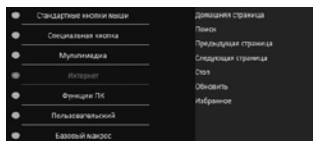


Специальная кнопка

- **Цикл DPI** — переключение разрешения DPI по кругу.
- **DPI +** — увеличение DPI.
- **DPI -** — уменьшение DPI.
- **Горячая клавиша** — клавиша ведения огня «Fire Key».
- **Кнопка прицеливания** — кнопка прицеливания.
- **Переключить режим кнопки** — переключить режим кнопки.
- **Переключить подсветку** — переключить подсветку.
- **Отключить кнопки** — отключить кнопки.

Мультимедиа

- **Пауза** — пауза.
- **Стоп** — остановить.
- **Следующий трек** — следующий трек.
- **Предыдущий трек** — предыдущий трек.
- **Громкость +** — увеличение громкости.
- **Громкость -** — уменьшение громкости.
- **Выкл. Звук** — отключение звука.



Интернет

- **Домашняя страница** — открытие домашней страницы в браузере по умолчанию.
- **Поиск** — строка поиска.
- **Предыдущая страница** — переход на предыдущую страницу.
- **Следующая страница** — переход на следующую страницу.
- **Стоп** — остановить.
- **Обновить** — обновить.
- **Избранное** — избранное.

Функции ПК

- **Компьютер** — открытие проводника.
- **Калькулятор** — вызов приложения «Калькулятор».
- **Рабочий стол** — переход на рабочий стол.

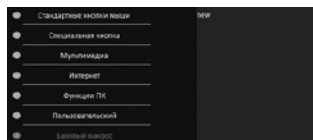
Пользовательский

Пользовательский режим позволяет назначить на кнопку мыши комбинацию служебных кнопок.



Базовый макрос

Базовый макрос позволяет назначить на кнопку мыши сохраненный макрос.



Расширенные настройки



Настройка «Горячая кнопка»

«Горячая кнопка» — клавиша ведения огня «Fire Key»

Настройка «Горячая кнопка» имеет три опции:

- **«Повторить»** — установка количества повторов кликов от 1 до 255.
- **«Интервал»** — установка интервалов от 1 до 255.
- **«Непрерывный»** — установка непрерывного режима.

Настройка «Скорость движения»

«Скорость движения» — скорость движения указателя мыши. Настройка «Скорость движения» имеет возможность включать или выключать опцию «Повышение точности указателя».

«Повышение точности указателя» — позволяет увеличить или уменьшить точность указателя (курора). Скорость движения можно изменять, перемещая ползунок.

Настройка «Скорость двойного щелчка»

«Скорость двойного щелчка» — скорость срабатывания двойного клика. Скорость срабатывания можно изменять, перемещая ползунок.

«Скорость прокрутки» — скорость прокрутки колеса. Пункт «Скорость прокрутки» имеет возможность включать или выключать опцию «Прокрутка одного экрана за раз»

Скорость прокрутки можно изменять, перемещая ползунок. В правой части экрана расположены настройки разрешения сенсора, DPI. Кликая мышкой по названию DPI 1, DPI 2, DPI 3, DPI 4, DPI 5, DPI 6 и, передвигая ползунок, можно настроить четыре разных режима сенсора. Кликая мышкой по квадратам (над именем DPI), можно включить или выключить настройку для данного DPI.

Вкладка «Макрос»**Создание макросов**

Вкладка «Макрос» позволяет создавать точные последовательности нажатий клавиш и кнопок. Эта вкладка также позволяет настраивать макросы для выполнения нужных задач. Назначение макроса клавише позволяет с легкостью выполнять сложные операции. Для создания макрокоманды необходимо выполнить следующие действия:



- Кликнуть правой кнопкой «Новый», в поле ввести любое имя макроса и нажать «Ок». Имя введённого макроса появится в окошке «Список макросов».
- Нажмите кнопку «Запись» и далее необходимо последовательно нажать ту комбинацию клавиш, которую хотите использовать в дальнейшем. Нажатые клавиши будут отображены в окне «Содержание макроса».

Внимание! При вводе макросов, вводимые символы будут только того языка, какой интерфейс будет активен в данный момент. Например, если запись макросов происходит с Английского интерфейса, то и символы будут на английском языке, переключить язык ввода с Английского на Русский и наоборот, невозможно.

- Для завершения записи нажать кнопку «Стоп», далее «Применить». Программа сохранит настройки макроса.

При необходимости имеется возможность в уже созданный список макрокоманд добавить дополнительные команды. Для этого нажмите кнопку «Вставить» и выберите из списка необходимую команду.



Также имеются опции для установки времени задержки, отключения задержки, установки числа повторений.

Сохранение, загрузка макроса



Макросы можно сохранить в файл, нажав кнопку «Импорт макроса». Кнопка «Экспорт макроса» загружает ранее сохраненный файл. Кнопка «Сброс» сбрасывает настройки к заданным по умолчанию. Кнопка «Применить» сохраняет настройки ПО.

ТЕХНИЧЕСКИЕ ХАРАКТЕРИСТИКИ

Характеристики и единицы измерения	Значение
Количество кнопок, шт	5 + 1
Совместимость с ОС	Windows
Интерфейс	USB
Разрешение мыши, DPI	500–8 000
Длина кабеля, м	1,8
Размеры мыши, мм	122 × 75 × 40
Вес мыши, г	149

Примечания. Технические характеристики, приведенные в таблице, справочные и не могут служить основанием для претензий. Продукция ТМ SVEN постоянно совершенствуется. По этой причине технические характеристики и комплектность могут быть изменены без предварительного уведомления.

*Техническая поддержка размещена на сайте www.sven.fi.
Здесь же Вы сможете найти обновленную версию данного Руководства.*

Gaming Mouse

SVEN®

Model: RX-G805

Importer: Tiralana OY, Office 102, Kotolahdentie 15, 48310 Kotka, Finland.

Модель: RX-G805

Импортер в России: ООО «Регард», 105082, г. Москва, ул. Фридриха Энгельса, д.75, стр. 5. Уполномоченная организация в России: ООО «РТ-Ф», 105082, г. Москва, ул. Фридриха Энгельса, д. 56, стр. 1. Условия гарантийного обслуживания смотрите в гарантийном талоне или на сайте www.sven.fi. Гарантийный срок: 12 мес. Срок службы: 2 года. Производитель: «СВЕН ПТЕ. Лимитед», 176 Джу Чиат Роуд, № 02-02, Сингапур, 427447. Произведено под контролем «Свен Скандинавия Лимитед», 48310, Финляндия, Котка, Котolahdentie, 15. Сделано в Китае.

Manufacturer: SVEN PTE. LTD, 176 Joo Chiat Road, № 02-02, Singapore, 427447.

Produced under the control of Oy Sven Scandinavia Ltd. 15, Kotolahdentie, Kotka, Finland, 48310. Made in China.

® Registered Trademark of Oy SVEN Scandinavia Ltd. Finland.



2B1024

RX-G805