

**SVEN**<sup>®</sup>  
YOU WANT – WE CAN

Gamepad

# MANUAL DE UTILIZARE



**X-PAD**

[www.sven.fi](http://www.sven.fi)

**Vă mulțumim pentru achiziționarea produselor mărcii comerciale SVEN!**

Înainte de utilizarea acestui dispozitiv, faceți atent cunoștință cu acest Manual și păstrați-l pentru întreaga perioadă de utilizare.

**DREPT DE AUTOR**

© 2014. SVEN PTE. LTD. Versiunea 1.0 (V 1.0).

Acest Manual și informația pe care o conține sunt protejate prin dreptul de autor. Toate drepturile sunt rezervate.

**MĂRCI COMERCIALE**

Toate mărcile comerciale sunt proprietatea deținătorilor lor.

**AVERTISMENT ÎN LEGĂTURĂ CU RĂSPUNDEREA LIMITATĂ**

În pofida tuturor eforturilor de a face prezentul Manual cât mai precis, sunt posibile unele discrepante. Informația din acest Manual este oferită «așa cum este». Autorul și editorul nu duc nici o răspundere față de individ sau față de organizație pentru pierderile sau daunele cauzate de informația conținută de acest Manual.

**DESPACHETARE**

Despachetați atent produsul, asigurați-vă că în interiorul cutiei nu a rămas nici o parte componentă. Verificați dacă produsul nu are defecte. Dacă acesta a fost deteriorat în timpul transportării, contactați firma care a efectuat livrarea; dacă produsul nu funcționează, adresați – vă îndată distribuitorului.

**CONȚINUT**

<b>1. DESCRIERE</b> .....	<b>2</b>
<b>2. MĂSURI DE SIGURANȚĂ</b> .....	<b>2</b>
<b>3. SETUL COMPLET</b> .....	<b>2</b>
<b>4. PARTICULARITĂȚI</b> .....	<b>2</b>
<b>5. CERINȚE DE SISTEM</b> .....	<b>2</b>
<b>6. DESCRIEREA CONSTRUCȚIEI</b> .....	<b>3</b>
<b>7. CONECTAREA ȘI UTILIZAREA</b> .....	<b>4</b>
<b>8. REZOLVAREA PROBLEMELOR POSIBILE</b> .....	<b>6</b>

**Suportul tehnic este plasat pe pagina web [www.sven.fi](http://www.sven.fi).  
Tot aici puteți găsi versiunea înnoită a prezentului Manual.**

## 1. DESCRIERE

Gamepad-ul X-Pad poate fi utilizat pentru diferite jocuri – simulatoare, arcade, shootere, etc. Efectul de feedback cu vibrații redă senzația de realism în jocuri. Inserțiile din cauciuc și construcția ergonomică a gamepad-ului X-Pad sporește acuratețea în timpul jocului.

## 2. MĂSURI DE SIGURANȚĂ

- Nu desfaceți dispozitivul și nu efectuați singuri lucrări de reparație. Deservirea și reparația trebuie să fie realizate doar de specialiștii calificați din centrele de deservire.
- Apărați dispozitivul de influența umidității sporite, a prafului, câmpurilor magnetice puternice, de temperaturi ridicate, lichide și gaze.
- Recomandări pentru îngrijire: pentru curățarea carcasei folosiți o bucată moale și curată de material textil. Nu folosiți solvenți, precum benzina sau alcoolul etilic la curățarea dispozitivului, acestea pot deteriora suprafața lui.
- Pentru a evita defectarea dispozitivului, evitați căderea lui.

## 3. SETUL COMPLET

- Gamepad — 1 buc.
- CD cu drivere — 1 buc.
- Manual de utilizare — 1 buc.
- Talon de garanție — 1 buc.

## 4. PARTICULARITĂȚI

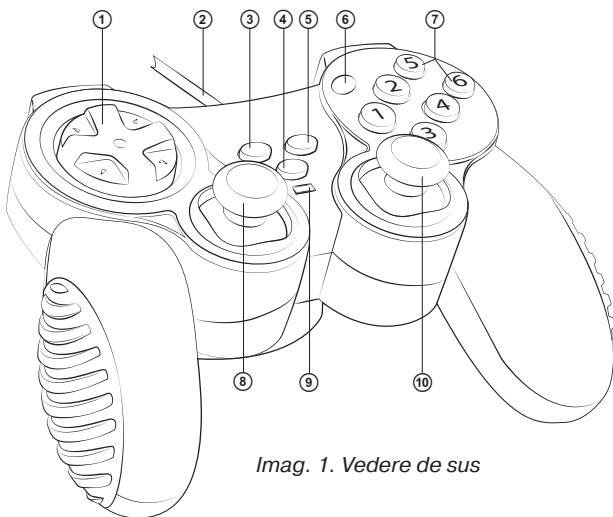
- Gamepad ergonomic pentru jocuri
- Suport: Windows XP/Vista/7/8
- Interface USB
- Funcție de feedback pe vibrații pentru asigurarea efectului de realism
- Funcția Turbo pentru tragere continuă.
- 4 axe, joystick cu 8 poziții, 2 joystick-uri-mânere și 12 butoane
- Inserții de cauciuc pentru confort
- Funcționare în regim digital și analogic

## 5. CERINȚE DE SISTEM

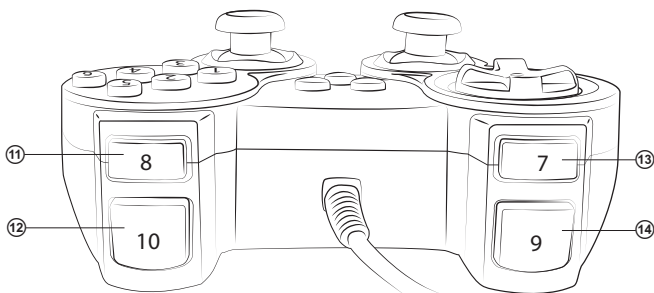
- Mufă USB PC liberă
- Sistem de operare Windows XP/Vista/7/8

**6. DESCRIEREA CONSTRUCȚIEI**

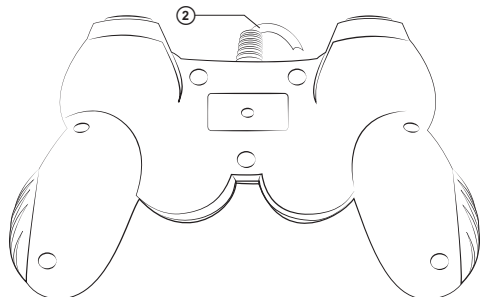
- ① Joystick cu 8 poziții
- ② Cablu USB
- ③ TURBO: buton pentru pornirea regimului TURBO
- ④ MODE: buton pentru schimbarea regimului
- ⑤ CLEAR: buton pentru anularea regimului TURBO
- ⑥ RUMBLE: buton iluminat pentru pornirea/oprirea regimului de feedback cu vibrații
- ⑦ Butoane 1–6
- ⑧ Joystick-ul din stânga (butonul 11)
- ⑨ Indicatorul regimului MODE (butonul 12)
- ⑩ Joystick-ul din dreapta (butonul 10)
- ⑪ Butonul 8
- ⑫ Butonul 10
- ⑬ Butonul 7
- ⑭ Butonul 9



Imag. 1. Vedere de sus



Imag. 2. Vedere din față



Imag. 3. Vedere de jos

## 7. CONECTAREA ȘI INSTALAREA

• Conectați gamepad-ul la intrarea liberă a computer-ului cu ajutorul cablului USB ②. La conectarea la PC dispozitivul este recunoscut automat ca un dispozitiv pentru jocuri și este complet pregătit pentru funcționare. Însă pentru pornirea funcției de feedback cu vibrații este necesar să instalați driver-ul. Fără drivere nu este posibilă nici calibrarea celui de-al doilea joystick.

• Introduceți CD-ul cu drivere la în CD-ROM-ul computerului și porniți programul «setup.exe» pentru instalarea driver-elor. Pentru a verifica și a seta gamepad-ul este necesar să selectați «Start» → «Control Panel» → «Game Controllers». Pe PC se va deschide fereastra «Proprietăți: PC TWIN SHOCK» (vezi imag. 4).

• Apăsând fila «Function Test» (imag. 4), testați axele și butoanele.

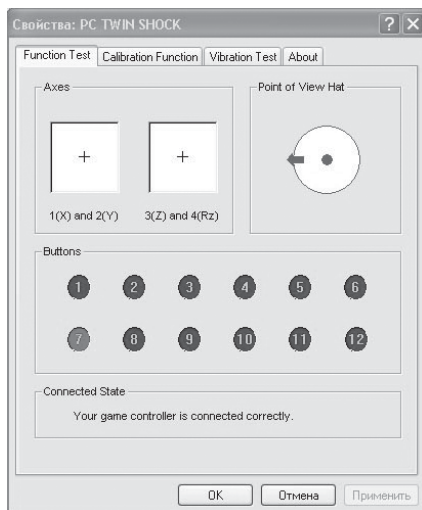
• Calibrați toate patru axe, intrând în fila «Calibration Function» (imag. 5).

• Selectați fila «Vibration test» (vezi imag. 6) pentru verificarea și setarea funcțiilor feedback-ului cu vibrații:

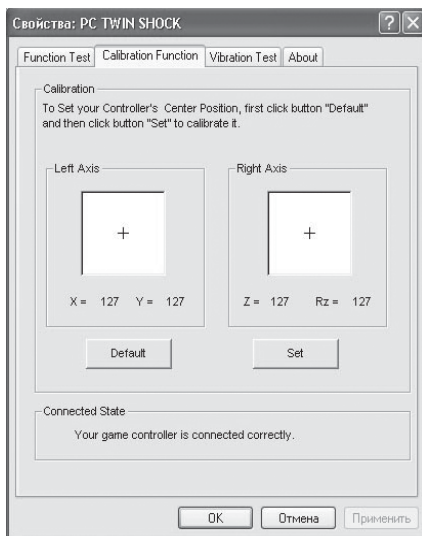
a) Mișcând cursorul în rândul «Vibration strenght» puteți mări sau micșora puterea feedback-ului cu vibrații, în imag. 6, de exemplu, acesta este de 85 %; Tastând butoanele «Left force», «Both force» sau «Right force» puteți verifica funcția eedback-ului cu vibrații pe motorul din stânga, din dreapta sau pe ambele motoare în același timp;

• După finisarea setărilor și verificării, apăsați «OK» (confirmă) din rândul de jos al acestei ferestre.

**Notă. Funcția de feedback cu vibrații este mereu pornită, butonul iluminat RUMBLE ⑥ indică acest fapt. Apăsând acest buton veți porni funcția de feedback cu vibrații, iar butonul va înceta să ardă.**



Imag. 4



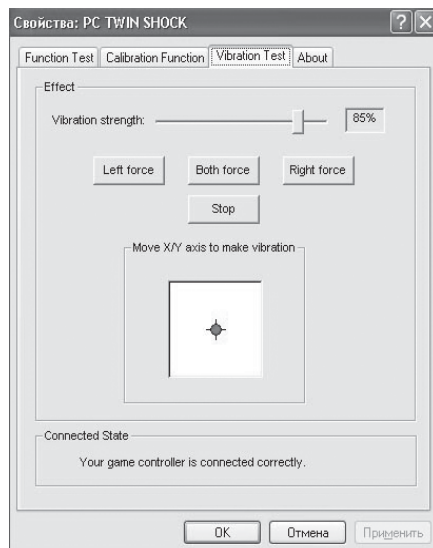
Imag. 5

### • Schimbarea regimurilor

Regimul poate funcționa în regim analogic sau digital. Regimurile pot fi schimbate de la butonul MODE ④, în dependență de regim, culoarea indicatorului LED ⑤ se schimbă din roșu în verde. În regim analogic (indicatorul LED arde cu culoare roșie) sunt disponibile poate 2 axe și 10 butoane, în regim digital (indicatorul LED nu arde) sunt disponibile 4 axe și 12 butoane.

### • Funcția Turbo (pentru tragere continuă).

Funcția Turbo este concepută pentru imitarea apăsării repetate la o singură apăsare și menținere a oricărei dintre butoane. Pentru activarea funcției este necesar să apăsați oricare din butoanele 1-12, apoi, menținând butonul apăsat, să apăsați butonul TURBO ③. Butonul va funcționa în regim TURBO. Anularea funcției TURBO se realizează astfel: tastând și menținând apăsat butonul programat cu funcția TURBO și tastând butonul CLEAR ⑤.



Imag. 6

## 8. REZOLVAREA PROBLEMELOR POSIBILE

Problema	Soluția
După instalarea software-ului, gamepad-ul nu funcționează.	<p>A. Verificați dacă cablul gamepad-ului este conectat bine la PC.</p> <p>B. Asigurați-vă că ați deschis fereastra «Game Controller», că ați efectuat instalarea și ați apăsat butonul «Confirm» pentru confirmarea setărilor.</p> <p>B. Verificați dacă funcționarea gamepad-ului nu întâlnește impedimente din partea altor dispozitive periferice.</p> <p>D. Restartați PC, în cazul în care volanul nu funcționează încă.</p>
Axa analogică a reacționat automat, fără implicarea gamer-ului.	Calibrarea gamepad-ului nu este setată sau nu a fost confirmată după setare.
Programul diver-ului nu a fost găsit după conectarea gamepad-ului.	Intrați în «Computer» → «Proprietățile sistemului» → «Dispozitive» → «Manager dispozitive» și scoateți dispozitivul cu eticheta «!», deconectați, apoi iar conectați joystick-ul la PC.
După pornirea jocului funcția de feedback cu vibrații pornește automat, fără implicarea jucătorului.	Intrați în setările «Force Feedback» din joc și calibrați setările funcției de feedback cu vibrație.
În timpul jocului funcția de feedback cu vibrație nu este suficientă.	Intrați în setările «Force Feedback» din joc și setați nivelul puterii feedback-ului.

Dacă nici una din metodele menționate mai sus nu vă ajută să rezolvați problema, vă rugăm să cereți o consultație profesionistă la cel mai apropiat centru de servicii. Nu încercați niciodată să reparați dispozitivul singuri.

## Gamepad

**SVEN**®  
YOU WANT – WE CAN



**Model: X-Pad**

Importatori al MC SVEN în Republica Moldova:

Reprezentantul oficial al MC SVEN in Moldova  
SRL «ULTRA», Chişinău, str. Creangă, 6V,  
Republica Moldova, tel.: +373 22 870230,  
e-mail: sales@ultra.md.

IM «Accent Electronic» SA,  
Chişinău, str. Bulgara, 33/1, Republica Moldova,  
tel.: +373 22 234569, e-mail: sales@accent.md.

Producător: SVEN PTE. LTD, 176 Joo Chiat Road,  
Nº 02-02, Singapore, 427447, Produs sub controlul  
«SVEN Scandinavia Limited», 48310, Finlanda,  
Kotka, Kotolahdentie, 15.

Manufacturer: SVEN PTE. LTD, 176 Joo Chiat Road,  
Nº 02-02, Singapore, 427447. Produced under the  
control of Oy Sven Scandinavia Ltd. 15, Kotolahdentie,  
Kotka, Finland, 48310. Made in China.

© Registered Trademark of Oy SVEN  
Scandinavia Ltd. Finland.

**X-PAD**