

**SVEN**®  
YOU WANT – WE CAN

Gamepad fără fir

## MANUAL DE UTILIZARE



**X-PAD  
AERO**

[www.sven.fi](http://www.sven.fi)

**Vă mulțumim pentru achiziționarea produselor mărcii comerciale SVEN!**

Înainte de utilizarea acestui dispozitiv, faceți atent cunoștință cu acest Manual și păstrați-l pentru întreaga perioadă de utilizare.

**DREPT DE AUTOR**

© 2014. SVEN PTE. LTD. Versiunea 1.0 (V 1.0).

Acest Manual și informația pe care o conține sunt protejate prin dreptul de autor. Toate drepturile sunt rezervate.

**MĂRCI COMERCIALE**

Toate mărcile comerciale sunt proprietatea deținătorilor lor.

**AVERTISMENT ÎN LEGĂTURĂ CU RĂSPUNDEREA LIMITATĂ**

În pofida tuturor eforturilor de a face prezentul Manual cât mai precis, sunt posibile unele discrepanțe. Informația din acest Manual este oferită «așa cum este». Autorul și editorul nu duc nici o răspundere față de individ sau față de organizație pentru pierderile sau daunele cauzate de informația conținută de acest Manual.

**DESPACHETARE**

Despachetați atent produsul, asigurați-vă că în interiorul cutiei nu a rămas nici o parte componentă. Verificați dacă produsul nu are defecte. Dacă acesta a fost deteriorat în timpul transportării, contactați firma care a efectuat livrarea; dacă produsul nu funcționează, adresați – vă îndată distribuitorului.

**CONȚINUT**

<b>1. DESCRIERE</b> .....	<b>2</b>
<b>2. MĂSURI DE SIGURANȚĂ</b> .....	<b>2</b>
<b>3. SETUL COMPLET</b> .....	<b>2</b>
<b>4. PARTICULARITĂȚI</b> .....	<b>2</b>
<b>5. CERINȚE DE SISTEM</b> .....	<b>2</b>
<b>6. DESCRIEREA CONSTRUCȚIEI</b> .....	<b>3</b>
<b>7. CONECTAREA ȘI UTILIZAREA</b> .....	<b>4</b>
<b>8. REZOLVAREA PROBLEMELOR POSIBILE</b> .....	<b>7</b>

**Suportul tehnic este plasat pe pagina web [www.sven.fi](http://www.sven.fi).  
Tot aici puteți găsi versiunea înnoită a prezentului Manual.**

## 1. DESCRIERE

Gamepad-ul fără fir X-PAD AERO cu mecanism de vibrație integrat și receptor 2,4GHz în set este un gamepad ergonomic pentru jocuri. Efectul de feedback cu vibrații redă senzația de realism în jocuri. Inserțiile de cauciuc și designul ergonomic ale gamepad-ului X-PAD AERO sporesc acuratețea în timpul jocului. Gamepad-ul X-Pad AERO poate fi utilizat pentru diferite jocuri – simulatoare, arcade, shootere, etc.

## 2. MĂSURI DE SIGURANȚĂ

- Nu desfaceți dispozitivul și nu efectuați singuri lucrări de reparație. Deservirea și reparația trebuie să fie realizate doar de specialiștii calificați din centrele de deservire.
- Apărați dispozitivul de influența umidității sporite, a prafului, câmpurilor magnetice puternice, de temperaturi ridicate, lichide și gaze.
- Recomandări pentru îngrijire: pentru curățarea carcasei folosiți o bucată moale și curată de material textil. Nu folosiți solvenți, precum benzina sau alcoolul etilic la curățarea dispozitivului, acestea pot deteriora suprafața lui.
- Pentru a evita defectarea dispozitivului, evitați căderea lui.

## 3. SETUL COMPLET

- Gamepad — 1 buc.
- Receptor 2,4 GHz — 1 buc.
- Baterie de tip AAA — 3 buc.
- CD cu drivere — 1 buc.
- Manual de utilizare — 1 buc.
- Talon de garanție — 1 buc.

## 4. PARTICULARITĂȚI

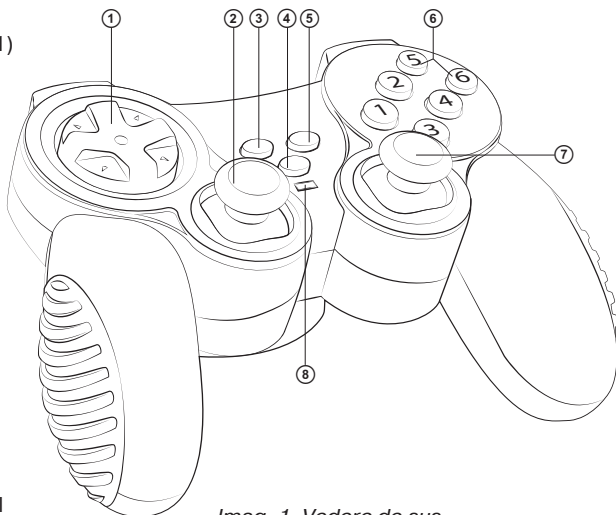
- Gamepad ergonomic pentru jocuri
- Suport: Windows XP/Vista/7/8
- Interface USB
- Receptor 2,4 GHz, distanță de acțiune – până la 7 metri
- 4 axe, joystick cu 8 poziții, 2 joystick-uri-mânere și 12 butoane
- Funcție de feedback pe vibrații pentru asigurarea efectului de realism
- Funcția Turbo pentru tragere continuă.
- Funcția Sleep (regim de așteptare) pentru economisirea încărcăturii bateriilor
- Inserții de cauciuc pentru confort
- Funcționare în regim digital și analogic
- Buton FC pentru conectare la receptor
- 3 baterii de tip AAA incluse în set

## 5. CERINȚE DE SISTEM

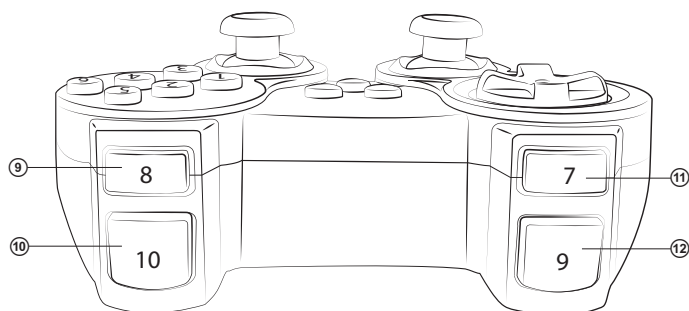
- Mufă USB PC liberă
- Sistem de operare Windows XP/Vista/7/8

**6. DESCRIEREA CONSTRUCȚIEI**

- ① Joystick cu 8 poziții
- ② Joystick-ul din stânga (butonul 11)
- ③ TURBO: buton pentru pornirea regimului TURBO
- ④ MODE: buton pentru schimbarea regimului
- ⑤ FC: buton pentru conectarea receptorului cu gamepad-ul
- ⑥ Butoane 1–6
- ⑦ Joystick-ul din dreapta (butonul 12)
- ⑧ Indicatorul regimului MODE
- ⑨ Butonul 8
- ⑩ Butonul 10
- ⑪ Butonul 7
- ⑫ Butonul 9
- ⑬ POWER On/Off: întrerupătorul alimentării
- ⑭ Compartimentul pentru baterii
- ⑮ VIBRATION On/Off: întrerupătorul vibrațiilor
- ⑯ Baterii
- ⑰ Capacul compartimentului pentru baterie
- ⑱ Cablu USB
- ⑲ Butonul receptorului FC
- ⑳ Indicatorul conectării



Imag. 1. Vedere de sus



Imag. 2. Vedere din față

## Instalarea bateriilor

- Deschideți capacul compartimentului pentru baterii din partea dorsală a gamepad-ului.
- Introduceți bateria de tip AAA în compartimentul pentru baterie, ținând cont de polaritate.
- Puneți înapoi capacul compartimentului pentru baterii.

### Note:

- **Întotdeauna instalați doar seturi de baterii noi de același fel. Instalarea incorectă a bateriilor poate duce la defectarea gamepad-ului!**
- **Dacă gamepad-ul nu funcționează, verificați prezența bateriei sau schimbați bateria descărcată pe alta nouă.**

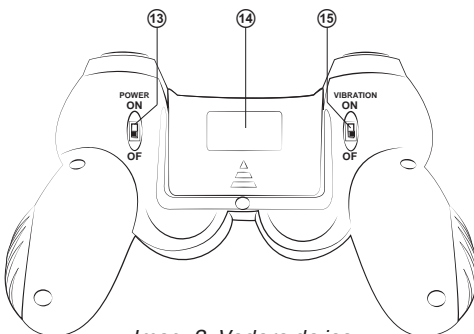
## 7. CONECTAREA ȘI INSTALAREA

• După ce ați introdus bateriile, în gamepad (vezi imaginea 4 de mai sus), conectați receptorul 2,4 GHz la mufa USB ⑮. La conectarea la PC, dispozitivul este recunoscut automat ca un dispozitiv pentru jocuri și este complet pregătit pentru funcționare. Însă pentru pornirea funcției de feedback cu vibrații este necesar să instalați driver-ul. Calibrarea celui de-al doilea joystick nu este posibilă fără drivere.

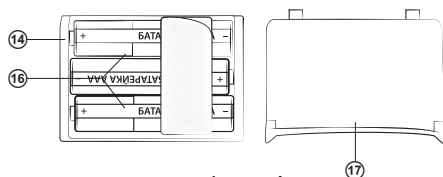
• Treceți întrerupătorul POWER ⑬ în poziția ON. Pentru conectarea gamepad-ului, atunci când porniți gamepad-ul apăsați butonul FC ⑯ de pe receptor, se va aprinde indicatorul ⑳, apoi butonul FC ⑤ de pe gamepad. Puteți conecta dispozitivul și în modul următor: apăsați butonul FC ⑯ de pe receptor, apoi apăsați concomitent butoanele «9 + 11» de pe gamepad și mențineți timp de 5 secunde. Atenție: în cazul în care după conectare gamer-ul va apăsa unul din butoanele «9 + 11» de pe gamepad, receptorul și gamepadul pot să se deconecteze unul de altul.

• Introduceți discul CD cu drivere în CD-ROM-ul computerului și porniți programul «setup.exe» pentru a instala driver-ele. Pentru a verifica și a seta gamepad-ul este necesar să selectați «Start» → «Control Panel» → «Game Controllers». Pe PC se va deschide fereastra «Proprietăți: PC TWIN SHOCK» (vezi imag. 6).

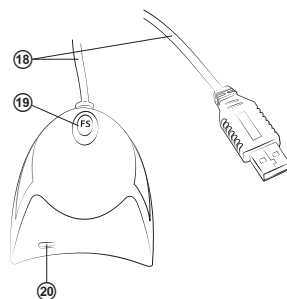
- Apăsând fila «Function Test» (imag. 6), testați axele și butoanele.
- Calibrați toate patru axe, intrând în fila «Calibration Function» (imag. 7).



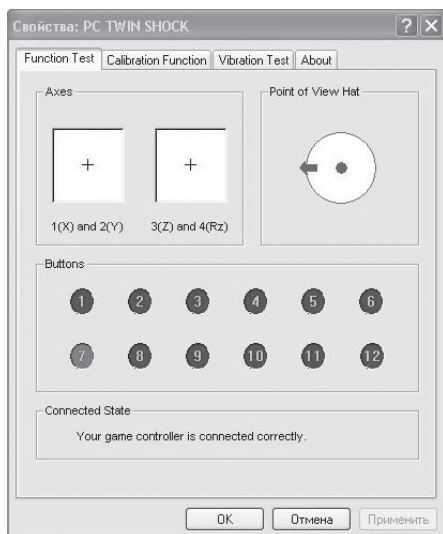
Imag. 3. Vedere de jos



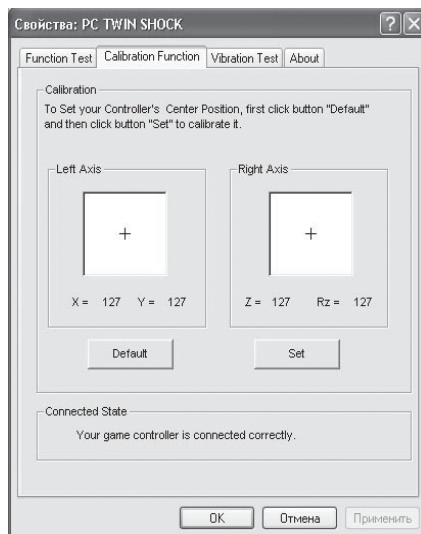
Imag. 4



Imag. 5



Imag. 6



Imag. 7

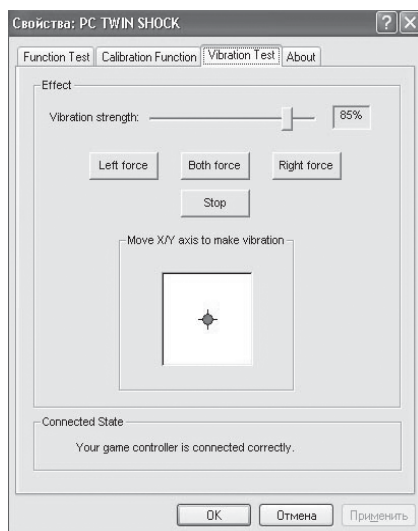
• Selectați fila «Vibration test» (vezi imag. 8) pentru verificarea și setarea funcțiilor feedback-ului cu vibrații:

a) mișcând cursorul în rândul «Vibration strenght» puteți mări sau micșora puterea feedback-ului cu vibrații, în imag. 8, de exemplu, acesta este de 85 %;

b) tastând butoanele «Left force», «Both force» sau «Right force» puteți verifica funcția feedback-ului cu vibrații pe motorul din stânga, din dreapta sau pe ambele motoare în același timp;

c) după finisarea setărilor și verificării, apăsați «OK» (confirmă) din rândul de jos al acestei ferestre.

**Notă. Funcția de feedback cu vibrații poate fi pornită (poziția ON) și oprită (poziția OFF) de la întrerupătorul VIBRATION 15.**



Imag. 8

**• Schimbarea regimurilor**

Dispozitivul poate funcționa în regim analogic sau digital. Regimurile pot fi schimbate de la butonul MODE ④, în dependență de regim, culoarea indicatorului LED ⑤ se schimbă din roșu în verde. În regim digital (indicatorul LED arde cu culoare verde) sunt disponibile poate 2 axe și 10 butoane, în regim analogic (indicatorul LED devine roșu) sunt disponibile 4 axe și 12 butoane.

**• Funcția Turbo** (pentru tragere continuă).

Funcția Turbo este concepută pentru imitarea apăsării repetate la o singură apăsare și menținere a oricărui dintre butoane. Pentru activarea funcției este necesar să apăsați oricare din butoanele 1-12 apoi, menținând butonul apăsat, să apăsați butonul TURBO ③. Butonul va funcționa în regim TURBO. Anularea funcției TURBO se realizează astfel: tastând și menținând apăsat butonul programat cu funcția TURBO și tastând repetat butonul TURBO.

**• Regim de așteptare Sleep** (pentru economisirea încărcăturii bateriilor).

Dacă dispozitivul urmează să nu fie folosit o perioadă îndelungată, pentru a prelungi funcționarea bateriilor, gamepad-ul are funcția de regim de așteptare Sleep. După conectarea receptorului la PC, atunci când el nu este recunoscut timp de mai mult de 15 secunde sau dacă nu se întreprinde nici o acțiune de la butoane sau axe timp de 3 minute, dispozitivul trece automat în regim Sleep. Pentru a porni îndată regimul de așteptare, este necesar să tastați unul dintre butoanele: «10», «11» sau «12».

• Funcția de preîntâmpinare despre nivelul jos al încărcăturii bateriilor. Atunci când bateriile sunt slab încărcate sau descărcate, indicatoarele de culoare roșie și verde vor arde concomitent, indicând că bateriile trebuie să fie schimbate. Pentru a prelungi perioada de funcționare a bateriilor, funcția de vibrații se va deconecta automat.

## 8. REZOLVAREA PROBLEMELOR POSIBILE

Problema	Soluția
După instalarea software-ului, gamepad-ul nu funcționează.	A. Verificați dacă cablul gamepad-ului este conectat bine la PC. B. Asigurați-vă că ați deschis fereastra «Game Controller», că ați efectuat instalarea și ați apăsat butonul «Confirm» pentru confirmarea setărilor. B. Verificați dacă funcționarea gamepad-ului nu întâlnește impedimente din partea altor dispozitive periferice. D. Restartați PC, în cazul în care volanul nu funcționează încă.
Axa analogică a reacționat automat, fără implicarea gamer-ului.	Calibrarea gamepad-ului nu este setată sau nu a fost confirmată după setare.
Programul diver-ului nu a fost găsit după conectarea gamepad-ului.	Intrați în «Computer» → «Proprietățile sistemului» → «Dispozitive» → «Manager dispozitive» și scoateți dispozitivul cu eticheta «!», deconectați, apoi iar conectați joystick-ul la PC.
După pornirea jocului funcția de feedback cu vibrații pornește automat, fără implicarea jucătorului.	Intrați în setările «Force Feedback» din joc și calibrați setările funcției de feedback cu vibrație.
În timpul jocului funcția de feedback cu vibrație nu este suficientă.	Intrați în setările «Force Feedback» din joc și setați nivelul puterii feedback-ului.

Dacă nici una din metodele menționate mai sus nu vă ajută să rezolvați problema, vă rugăm să cereți o consultație profesionistă la cel mai apropiat centru de servicii. Nu încercați niciodată să reparați dispozitivul singuri.



## Gamepad fără fir

**SVEN**®  
YOU WANT – WE CAN



**Model: X-Pad Aero**

Importatori al MC SVEN în Republica Moldova:

Reprezentantul oficial al MC SVEN în Moldova  
SRL «ULTRA», Chișinău, str. Creangă, 6V,  
Republica Moldova, tel.: +373 22 870230,  
e-mail: sales@ultra.md.

IM «Accent Electronic» SA,  
Chișinău, str. Bulgara, 33/1, Republica Moldova,  
tel.: +373 22 234569, e-mail: sales@accent.md.

Producător: SVEN PTE. LTD, 176 Joo Chiat Road,  
№ 02-02, Singapore, 427447, Produs sub controlul  
«SVEN Scandinavia Limited», 48310, Finlanda,  
Kotka, Kotolahdentie, 15.

Manufacturer: SVEN PTE. LTD, 176 Joo Chiat Road,  
№ 02-02, Singapore, 427447. Produced under the  
control of Oy Sven Scandinavia Ltd. 15, Kotolahdentie,  
Kotka, Finland, 48310. Made in China.

© Registered Trademark of Oy SVEN  
Scandinavia Ltd. Finland.

**X-PAD  
AERO**