

SVEN®
YOU WANT – WE CAN

Сымсыз ойын манипуляторы

ПАЙДАЛАНУ ЖӨНІНДЕГІ НҰСҚАУЛЫҚ



**X-PAD
AERO**

www.sven.fi

Пайдалану жөніндегі нұсқаулық

X-PAD AERO

SVEN SM сымсыз ойын манипуляторын сатып алғаныңыз үшін ризамыз!

АВТОРЛЫҚ ҚҰҚЫҚ

© 2014. SVEN PTE. LTD. 1.0 (V 1.0) нұсқасы.

Осы Нұсқау және соның ішіндегі ақпарат авторлық құқықпен қорғалған. Барлық құқықтар қорғалған.

САУДА МАРКАЛАРЫ

Барлық сауда маркалары олардың заңды иелерінің меншігі болып табылады.

ЖАУАПКЕРШІЛІКТІ ШЕКТЕУ ЖӨНІНДЕГІ ЕСКЕРТПЕ

Нұсқаулық барынша дәл болу үшін барлық күш салынғанына қарамастан, кейбір сәйкессіздіктер болуы мүмкін. Осы Нұсқаулықтың ақпараты «дәл солай» шарттарында берілді. Автор мен баспагер осы Нұсқаулықтағы ақпараттың кесірінен келтірілген залал үшін біреудің немесе ұйымның алдында ешбір жауап бермейді.

МАЗМҰНЫ

1. САТЫП АЛУШЫҒА ҰСЫНЫС	1
2. СИПАТТАУ	2
3. ҚАУІПСІЗДІК ШАРАЛАРЫ	2
4. ЖИЫНТЫҚТЫЛЫҚ	2
5. ЕРЕКШЕЛІКТЕРІ	2
6. ЖҮЙЕЛІК ТАЛАПТАР	2
7. ҚҰРЫЛЫСЫН СИПАТТАУ	3
8. ҚОСУ ЖӘНЕ ИНСТАЛЛЯЦИЯ	4
9. БЫҚТИМАЛ МӘСЕЛЕЛЕРДІ ШЕШУ	7

1. САТЫП АЛУШЫҒА ҰСЫНЫС

- Бұйымды ақырын ашып, қораптың ішінде қандай да бір жабдықтар қалып қоймағанын үшін тексеріңіз. Құрылғыға залал келмегенін тексеріңіз. Тасымалдау кезінде бұйымға залал келтірілсе, жеткізетін фирмамен хабарласыңыз; бұйым жұмыс істемейтін болса, бірден сатушымен хабарласыңыз.
- Жиынтықтылық пен кепілдік талонның болуын тексеріңіз. Кепілдік талонда дүкеннің мөрі, сатушының анық қойылған қолы немесе дүкеннің мөртабаны және сатылған күні қойылғанын, тауардың нөмірі талонда көрсетілгенмен сәйкес келетініне көзіңізді жеткізіңіз. Есіңізде сақтаңыз, кепілдік талон жоғалып немесе нөмірлері сәйкес келмеген жағдайда Сіз кепілдік жөндеу жасау құқығыңыздан айырыласыз.
- Бұйымды орнатып қолданудың алдында, осы Нұсқаулықты мұқият оқып шығып, пайдалану мерзімі ішінде сақтаңыз.

**Техникалық қолдау www.sven.fi сайтында орналасқан.
Осында Сіз осы Нұсқаулықтың жаңартылған нұсқауын таба аласыз.**

2. СИПАТТАУ

Жиынтығын кіріктірмелі вибротехнологиясы мен 2,4GHz қабылдағышы бар X-PAD AERO сымсыз ойын манипуляторы ойынға арналған эргономиялық геймпад болып табылады. Виброқайтару эффектісі ойыннан шынайы әсер береді. X-PAD AERO манипуляторының резеңке жабыны мен эргономиялық құрылымы ойын кезінде басқаруды дәл береді. автосимуляторларды шынайы жүргізіп отырғандай әсер береді. X-PAD AERO манипуляторын әртүрлі ойындарға қолдануға болады – симуляторларда, аркадаларда, шутерларда және т.б.

3. ҚАУІПСІЗДІК ШАРАЛАРЫ

- Құрылғыны бөлшектемеңіз, өзіңіз жөндемеңіз. Қызмет көрсету мен жөндеуді сервис орталықтарының білікті мамандары жүргізу керек.
- Құрылғыны жоғары ылғалдан, шаңнан, күшті магнит ортасынан, дірілдеуден, жоғары температурадан, улы газдар мен сұйықтардан қорғаңыз.
- Күтім жайында кеңестер: корпусын құрғақ таза шүберекпен тазартыңыз. Бензин, спирт секілді еріткіштерді пайдаланбаңыз, олар корпус бетін бүлдіруі мүмкін.
- Құрылғыны құлатып алмаңыз.

4. ЖИЫНТЫҚТЫЛЫҚ

- Сымсыз ойын манипуляторы — 1 дана
- 2,4 ГГц қабылдағышы – 1 дана
- AAA типті батареякалар – 3 дана
- CD-диск драйверлерімен – 1 дана
- Пайдалану жөніндегі нұсқаулық – 1 дана
- Кепілдік талоны – 1 дана

5. ЕРЕКШЕЛІКТЕРІ

- Ойынға арналған эргономиялық геймпад
- Қолдау: DirectX 7.0 одан жоғары, Windows XP/Vista/7/8
- USB интерфейсі
- 2,4GHz қабылдағышы, әрекет ету ұзақтығы – 7 м-ге дейін
- 4 ось, 8-позициялық джойстик, 2 джойстик-тұтқа және 12 түймелер
- Шынайылықты күшейтеу үшін виброқайтару функциясы
- Тоқтаусыз ату үшін Turbo функциясы
- Батареякалар зарядын үнемдеу үшін Sleep (күту режимі) функциясы
- Ыңғайлы болу үшін резеңке ендіргіштері бар.
- Саңды және аналогты режимдерде жұмыс жасау
- Қабылдағышпен қосу үшін FC түймесі
- AAA типті 3 батареякалар жинағы бар

6. ЖҮЙЕЛІК ТАЛАПТАР

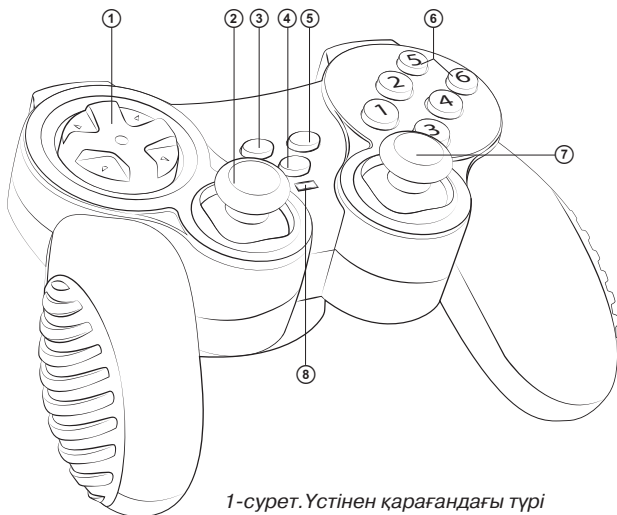
- ДК еркін USB порты
- Windows XP/Vista/7/8 операциялық жүйесі
- DirectX 7.0 және одан жоғары

Пайдалану жөніндегі нұсқаулық

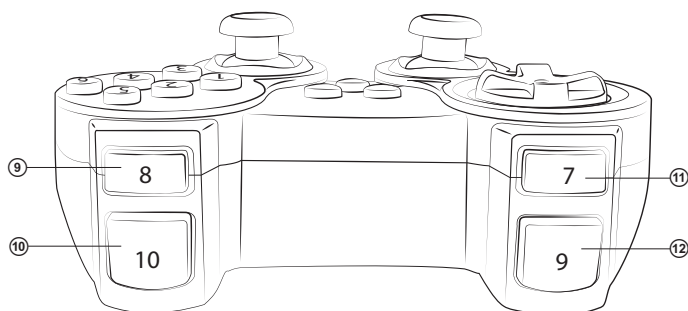
X-PAD AERO

7. ҚҰРЫЛЫСЫН СИПАТТАУ

- ① 8-позициялық джойстик
- ② Сол жақ джойстик (11 түймесі)
- ③ TURBO: TURBO режимін қосатын түйме
- ④ MODE: режимдерді ауыстыру түймесі
- ⑤ FC: геймпад пен қабылдағышты қосатын түйме
- ⑥ 1–6 түймелері
- ⑦ Оң жақ джойстик (12 түймесі)
- ⑧ MODE режимі индикаторы
- ⑨ 8 түймесі
- ⑩ 10 түймесі
- ⑪ 7 түймесі
- ⑫ 9 түймесі
- ⑬ POWER On/Off: құрылғының ажыратқыш
- ⑭ Батарейкалар тұратын бөлім
- ⑮ VIBRATION On/Off: вибрация ажыратқышы
- ⑯ Батарейкалар
- ⑰ Батарейкалар тұратын бөлімнің қақпағы
- ⑱ USB кабелі
- ⑲ Қабылдағыштың FC түймесі
- ⑳ Қосу индикаторы



1-сурет. Үстінен қарағандағы түрі



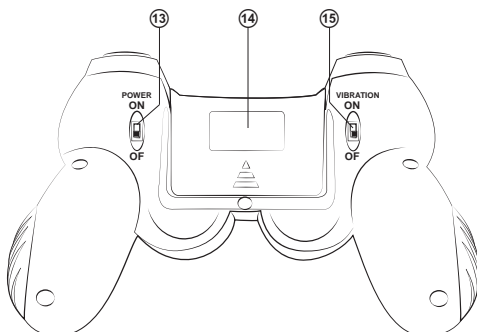
2-сурет. Алдынан қарағандағы түрі

Батарейкаларды орнату

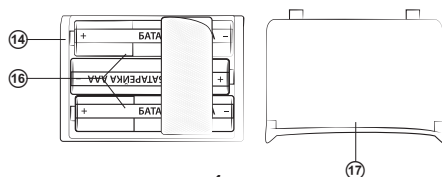
- Манипулятордың артқы жағындағы батарейкалар тұратын бөлімнің қақпағын ашыңыз.
- AAA типті батарейкаларды (жиынтықтан) қарама-қарсылықты сақтай отырып, батарейкалар тұратын бөлімге салыңыз.
- Батарейкалар тұратын бөлімнің қақпағын жабыңыз.

Ескертулер:

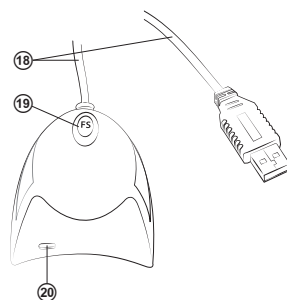
- **Үнемі тек жаңа бірдей батарейкалар жинағын орнатыңыз. Дұрыс орнатылмаған батарейкалар манипуляторды істен шығаруы мүмкін!**
- **Егер манипулятор жұмыс істемесе, батарейкалардың бар-жоғын тексеріңіз, немесе заряды таусылған болса, жаңасына ауыстырыңыз.**
- **Ұзақ уақыт пайдаланбайтын болсаңыз (аптадан артық), манипулятордан батарейкаларды алып тастаңыз.**



3-сурет. Астынан қарағандағы түрі



4-сурет



5-сурет

8. ҚОСУ ЖӘНЕ ИНСТАЛЛЯЦИЯ

• Батарейкаларды салғаннан кейін (жоғарыда айтылғанды және 4-суретті қараңыз), 2,4 GHz қабылдағышты USB (18) кабелі арқылы компьютердің еркін USB портына қосыңыз. Компьютерге қосылған кезде құрылғы ойын құрылғысы ретінде автоматты түрде анықталады да, толығымен жұмысқа дайын болады. Алайда виброқайтару функциясын қосу үшін драйвер орнату қажет. Сонымен бірге драйверсіз екінші джойстикті де калибрлеу (дәлдеп белгілеу) мүмкін емес.

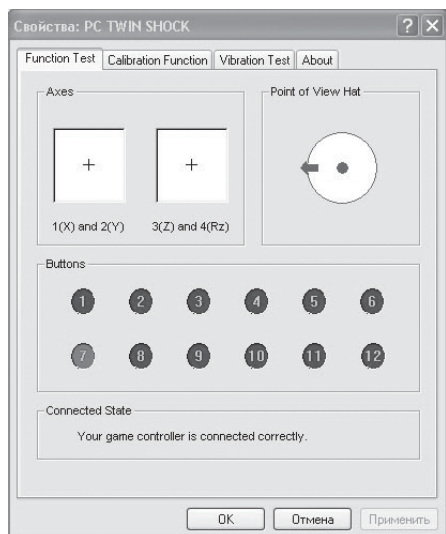
• POWER (13) ажыратқышын ON түріне ауыстырыңыз. Манипуляторды алғаш қосқан кезде қабылдағыштағы FC (19) түймесін басып қосыңыз, индикатор (20) жанады, сосын манипулятордағы FC (5) түймесін басыңыз. Құрылғыны былай да қосуға болады: қабылдағыштағы FC (5) түймесін басып, сосын геймпадағы «9 + 11» түймелер комбинациясын қатар басып, 15 секунд ұстап тұру керек. Назар аударыңыз: егер қосылғаннан кейін ойыншы геймпадағы «9 + 11» түймелерінің біреуін басып қойса, геймпад пен қабылдағыш ажырап кетуі мүмкін.

• ДК дисководына CD-диск драйверлерімен салыңыз да, инсталляция жасау үшін «setup.exe» бағдарламасын қосыңыз. Манипуляторды күйлеп, тексеру үшін «Start» → «Control Panel» → «Game Controller» таңдау керек. ДК-де «Свойства: PC TWIN SHOCK» (6-суретті қараңыз) терезесі ашылады.

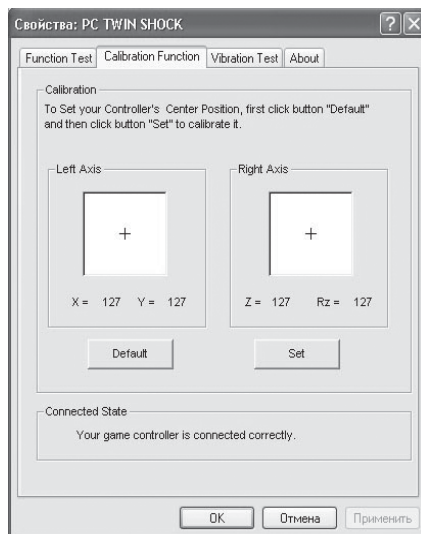
- «Function Test» (6-сурет) бетін ашып, осьтер мен түймелерді тестілеңіз.
- «Calibration Function» (7-сурет) бетіне кіріп, барлық 4 осьті дәлдеп белгілеңіз (калибрлеңіз).

Пайдалану жөніндегі нұсқаулық

X-PAD AERO



6-сурет

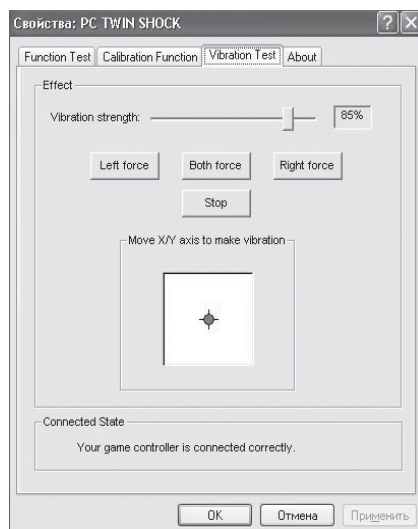


7-сурет

• Виброқайтару функциясы күйлеу және тексеру үшін «Vibration test» (8-сіретті қараңыз) бетін таңдаңыз:

- Vibration strength жолында меңзерді қозғау арқылы виброқайтару күшін көбейтіп, азайта аламыз, мысалы 8-суретте ол 85 %-ды құрайды;
- «Left force», «Both force» немесе «Right force» түймешіктерін басып, сол жақ, оң жақ немесе екі қозғалтқыштың бірден виброқайтару функциясын тексеруге болады;
- күйлеп болған соң осы терезенің төменгі жолындағы «OK» (қолдау) басыңыз.

Ескерту. Виброқайтару функциясы VIBRATION **Ⓜ** ажыратқышымен қосылады (ON түріне), ажыратылады (OFF түріне).



8-сурет

• Режимдерге ауысу

Құрылғы сандық және аналогты режимдерде жұмыс істей алады. Режимдер MODE ④ түймесі арқылы ауысады, режимге байланысты светодиодтың ⑧ түсі де қызылдан жасылға өзгереді. Сандық режимде 2 ось және 10 түйме істейді (светодиод жасыл түспен жанады), аналогты режимде барлық 4 ось және 12 түйме істейді (светодиод қызыл түспен жанады).

• TURBO функциясы (тоқтаусыз ату)

TURBO функциясы кез келген түймешікті бір рет басып, ұстап тұрғанда, көп рет басқандай бояма әсер беру үшін арналған. Бұл функцияны іске қосу үшін 1-12 түймелерінің кез-келгенін басып ұстап тұрып, TURBO ③ түймешегін басу керек. Осыдан кейін барып түймелер TURBO-режимінде жұмыс істейді. TURBO функциясынан шығу былай орындалынады: бағдарланған TURBO функциясы бар түймешекті басып тұрып, TURBO түймешегін қайта басу керек.

• Sleep күту режимі (батарейка зарядын үнемдеу үшін)

Егер құрылғы ұзақ уақыт бойы пайдаланылмаса, батарейкалар қызмет етуін ұзарту мақсатында манипуляторда Sleep күту режимі орнатылған. Қабылдағышты ДК-ге қосқаннан кейін, 15 секундтан артық уақыт ол қосылмаса немесе түймелермен және осьтермен ешқандай іс-әрекет 3 минуттан артық уақыт бойы жасалмаса, автоматты түрде Sleep күту режимі қосылады. Әу бастан күту режимін қосып қою үшін «10», «11» немесе «12» түймелерінің біреуін басу қажет.

• Батарейкалардық қуаты төмендегенін ескертетін функция. Батарейкалар заряды таусылса немесе қуаты азайса, жасыл және қызыл светодиодтар қатар жыпықтайды, бұл батарейкаларды ауыстыру қажеттігін білдіреді. Батарейкалардың қызмет ету мерзімін ұзарту үшін вибрация функциясы автоматты түрде өшеді.

9. ЫҚТИМАЛ МӘСЕЛЕРДІ ШЕШУ

Мәселе	Шешімі
БЖ орнатқан соң манипулятор жұмыс істемейді.	<p>А. Манипулятор кабелінің компьютерге берік қосылғанын тексеріңіз.</p> <p>Б. «Game Controller» терезесін ашып, инсталляция жасалғанына, келтірілген күйлерді бекіту үшін «Config» түймесін басқаныңызға көз жеткізіңіз.</p> <p>В. Манипулятор басқадай перифериялық құрылғылармен таласып тұрмағанын тексеріңіз.</p> <p>Г. Әлі де істемей тұрса, ДК-ді өшіріп, қайта қосыңыз.</p>
Аналогты ось автоматты түрде ойыншысыз жұмыс істей бастайды.	Манипуляторды дәлдеп орнату (калибрлеу) реттелмеген немесе реттелгеннен кейін қолдау жасалмаған.
Манипуляторды қосқаннан кейін бағдарлама драйверді таппайды.	«Мой компьютер» → «Свойства системы» → «Оборудование» → «Диспетчер устройств»-қа кіріп, «!» белгісі бар жабдықты жойыңыз, манипуляторды компьютерден ажыратып, сосын қайта қосыңыз. Осыдан соң ДК драйвер жүйесін көру керек.
Ойын қосылғаннан кейін виброқайтару функциясы өз.	Ойындағы «Force Feedback» күйлеуіне кіріп, виброқайтару функциясын дәлдеп реттеңіз.
Ойын кезінде виброқайтару күші жеткіліксіз.	Ойындағы «Force Feedback» күйлеуіне кіріп, виброқайтару функциясы күшін күйлеңіз.

Жоғарыда аталған амалдардың біреуі де мәселені шешпесе, жақын жердегі сервис-орталығына кәсіптік кеңес алу үшін хабарласыңыз. Бұйымды өз бетіңізбен жөндемеңіз.

Сымсыз ойын манипуляторы

SVEN®
YOU WANT – WE CAN



Үлгі: **X-Pad Aero**

Импортерлер СМ SVEN Қазақстан республикасында:

«ST Networks» ЖШС, Қазақстан Республикасы, 050013, Алматы, Республика алаңы, Фурманов көшесінің бұрылысы, үй 13/195, 13Б кеңсе, тел.: +7 (727) 266 36 13, e-mail: info@stn.kz.
«Alon Logistics» ЖШС, Қазақстан Республикасы, Алматы қаласы, Мақатаев көшесі, 117.

Сапа жөніндегі талап-тілектерді Қазақстан Республикасы аумағында «О-Си-Эс Казахстан» ЖШС-гі қабылдайды. Мекенжай: Қазақстан Республикасы, Алматы қаласы, Мақатаев көшесі, 117, тел.: +7 (727) 352-86-68, e-mail: kz@ocs.ru.

Өндіруші: «СВЕН ПТЕ. Лимитед», 176 Джу Чиат Роуд, № 02-02, Сингапур, 427447. «Свен Скандинавия Лимитед» бақылауымен өндірілді, 48310, Финляндия, Котка, Котолахдентие, 15.

Manufacturer: SVEN PTE. LTD, 176 Joo Chiat Road, № 02-02, Singapore, 427447. Produced under the control of Oy Sven Scandinavia Ltd. 15, Kotolahdentie, Kotka, Finland, 48310. Made in China.

® Registered Trademark of Oy SVEN Scandinavia Ltd. Finland.

**X-PAD
AERO**