

SVEN®

Ойын манипуляторы

**ПАЙДАЛАНУ
ЖӨНІНДЕГІ
НҰСҚАУЛЫҚ**



GC-W700

www.sven.fi

SVEN CM ойын манипуляторын сатып алғаныңыз үшін ризамыз!**АВТОРЛЫҚ ҚҰҚЫҚ**

© 2018. SVEN PTE. LTD. 1.0 (V 1.0) нұсқасы.

Осы Нұсқау және соның ішіндегі ақпарат авторлық құқықпен қорғалған. Барлық құқықтар қорғалған.

САУДА МАРКАЛАРЫ

Барлық сауда маркалары олардың заңды иелерінің меншігі болып табылады.

ЖАУАПКЕРШІЛІКТІ ШЕКТЕУ ЖӨНІНДЕГІ ЕСКЕРТПЕ

Нұсқаулық барынша дәл болу үшін барлық күш салынғанына қарамастан, кейбір сәйкес-сіздіктер болуы мүмкін. Осы Нұсқаулықтың ақпараты «дәл солай» шарттарында берілді. Автор мен баспагер осы Нұсқаулықтағы ақпараттың кесірінен келтірілген залал үшін біреудің немесе ұйымның алдында ешбір жауап бермейді.

МАЗМҰНЫ

1. САТЫП АЛУШЫҒА ҰСЫНЫС	1
2. СИПАТТАУ	2
3. ҚАУІПСІЗДІК ШАРАЛАРЫ	2
4. ЖИЫНТЫҚТЫЛЫҚ	2
5. ЕРЕКШЕЛІКТЕРІ	2
6. ЖҮЙЕЛІК ТАЛАПТАР	2
7. ҚҰРЫЛЫСЫН СИПАТТАУ	3
8. ҚОСУ ЖӘНЕ ИНСТАЛЛЯЦИЯ	4
9. ЫҚТИМАЛ МӘСЕЛЕЛЕРДІ ШЕШУ	6

1. САТЫП АЛУШЫҒА ҰСЫНЫС

- Бұйымды ақырын ашып, қораптың ішінде қандай да бір жабдықтар қалып қоймағанын үшін тексеріңіз. Құрылғыға залал келмегенін тексеріңіз. Тасымалдау кезінде бұйымға залал келтірілсе, жеткізетін фирмамен хабарласыңыз; бұйым жұмыс істемейтін болса, бірден сатушымен хабарласыңыз.
- Жиынтықтылық пен кепілдік талонның болуын тексеріңіз. Кепілдік талонда дүкеннің мері, сатушының анық қойылған қолы немесе дүкеннің мөртабаны және сатылған күні қойылғанын, тауардың нөмірі талонда көрсетілгенмен сәйкес келетініне көзіңізді жеткізіңіз. Есіңізде сақтаңыз, кепілдік талон жоғалып немесе нөмірлері сәйкес келмеген жағдайда Сіз кепілдік жөндеу жасау құқығыңыздан айырыласыз.
- Бұйымды орнатып қолданудың алдында, осы Нұсқаулықты мұқият оқып шығып, пайдалану мерзімі ішінде сақтаңыз.
- Көлік және тасымалдау жабдықтары тек бастапқы контейнерде рұқсат етіледі.
- Іске асыру үшін арнайы жағдайларын талап етпейді.
- Тұрмыстық және компьютерлік жабдықтарды кәдеге жарату үшін ережелерге сәйкес тастаңыз.

**Техникалық қолдау www.sven.fi сайтында орналасқан.
Осында Сіз осы Нұсқаулықтың жаңартылған нұсқауын таба аласыз.**

2. СИПАТТАУЫ

GC-W700 ойын манипуляторы ДК-ге арнайы жасалған. Резеңке жабынды және кірістірілген видеомеханизмді эргономиялық дизайн автосимуляторларды шынайы жүргізіп отырғандай әсер береді. Виброқайтару эффектісі ойындағы жылдамдықты, ойлы-қырлы жолдарды, бұрылған, соқтығысқан кездегі, авария кезіндегі дірілді сезінетіндей әсер береді. Газ бен тежегіш педальдары санаулы секундтарда жылдамдықты ұлғайтуға немесе тежегішті тежеуге мүмкіндік береді. Резеңке жапсырмалармен немесе қысқыштармен GC-W700 рүлін үстелге мықтап бекітіп қоюға болады.

3. ҚАУІПСІЗДІК ШАРАЛАРЫ

- Құрылғыны бөлшектемеңіз, өзіңіз жөндемеңіз. Қызмет көрсету мен жөндеуді сервис орталықтарының білікті мамандары жүргізу керек.
- Құрылғыны жоғары ылғалдан, шаңнан, күшті магнит ортасынан, дірілдеуден, жоғары температурадан, улы газдар мен сұйықтардан қорғаңыз.
- Күтім жайында кеңестер: корпусын құрғақ таза шүберекпен тазартыңыз. Бензин, спирт секілді еріткіштерді пайдаланбаңыз, олар корпус бетін бүлдіруі мүмкін.
- Құрылғыны құлатып алмаңыз.

4. ЖИЫНТЫҚТЫЛЫҚ

- Ойын рүлі – 1 дана
- Педальдар шығыры – 1 дана
- Үстелге бекітетін тұтқа – 1 дана
- CD-диск драйверлермен – 1 дана
- Пайдалану жөніндегі нұсқаулық – 1 дана
- Кепілдік талоны – 1 дана

5. ЕРЕКШЕЛІКТЕРІ

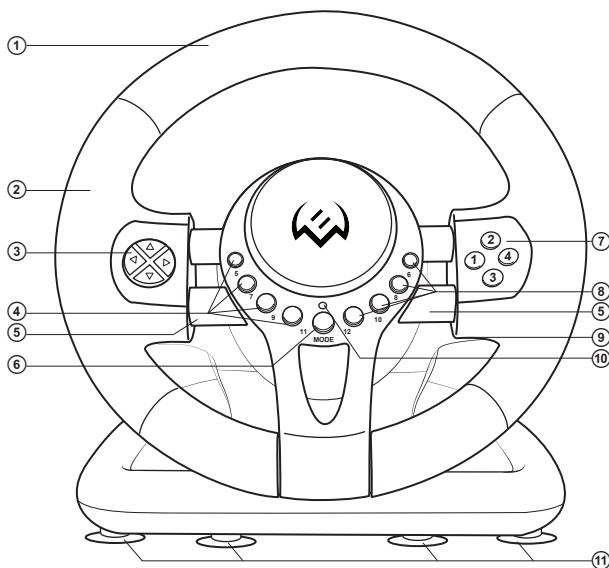
- Ойынға арналған эргономиялық рөл
- Дөңгелектің диаметрі – 10" (254 мм)
- Бұрылу бұрышы – 180 градус
- Қолдау: DirectX 7.0 одан жоғары, Windows XP/Vista/7/8
- USB интерфейсі
- Шынайылықты күшейту үшін виброқайтару функциясы
- Екі ось, 8-позициялық джойстик D-Pad, «Tiptronic» жүру жылдамдығын ауыстыру тетігі, 12 қосымша түймелер
- Жүргізуге ыңғайлы болу үшін рөл резеңкемен қапталған.
- Үстелге берік орнату үшін тұтқалар мен резеңке жапсырмалар
- Санды және аналогты режимдерде жұмыс жасау
- Жиынтықта педальдары бар

6. ЖҮЙЕЛІК ТАЛАПТАР

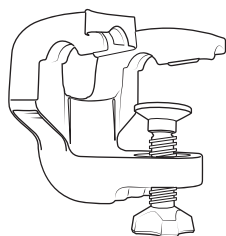
- ДК еркін USB-порты
- Windows XP/Vista/7/8 операциялық жүйесі
- DirectX 7.0 және одан жоғары

7. ҚҰРЫЛЫСЫН СИПАТТАУ

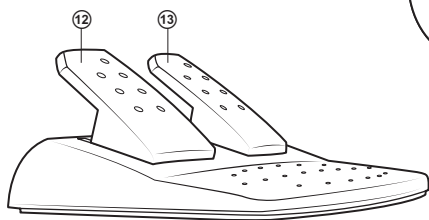
- ① Руль дөңгелегі
- ② Резеңке жабын
- ③ 8-позициялық джойстик
- ④ 5, 7, 9, 11 түймелер
- ⑤ Ауыстырғыш жапырақтар
- ⑥ MODE түймесі
- ⑦ 1-4 түймелер
- ⑧ 6, 8, 10, 12 түймелер
- ⑨ Жылдамдықты ауыстыру тетігі
- ⑩ MODE режимін қосу индикаторы
- ⑪ Резеңке жапсырмалар
- ⑫ «Техегіш» педалі
- ⑬ «Газа» педалі
- ⑭ Педальдарды қосатын ұяшық
- ⑮ USB кабелі



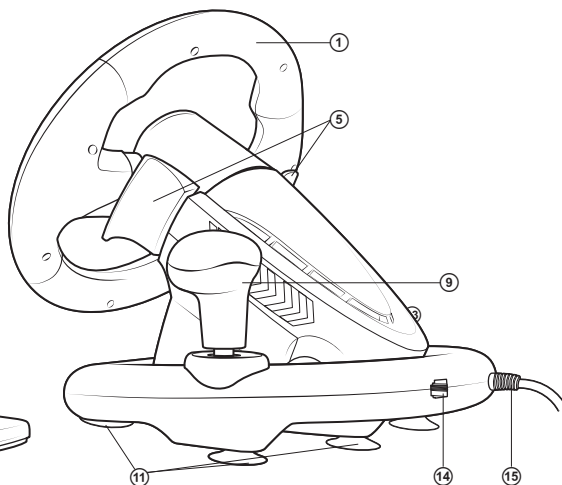
1-сурет. Алдынан қарағандағы түрі



2-сурет. Үстелге бекітетін тұтқа



3-сурет. Педальдар шығыры



4-сурет. Артынан қарағандағы түрі

8. ҚОСУ ЖӘНЕ ИНСТАЛЛЯЦИЯ

• Құрылғыны 5 жапсырмамен тегіс жерге (мысалы, үстелдің үстіне) орнатыңыз. Қажет болса, тұтқалардың көмегімен үстелге бекітіңіз (2-сурет).

• Құрылғыға (3-суретті қара) RJ-11 ⑭ шығырға кірістірілген кабель ⑮ арқылы педальдар шығырын қосыңыз, сосын құрылғының өзін USB кабелімен компьютердің USB еркін портына қосыңыз.

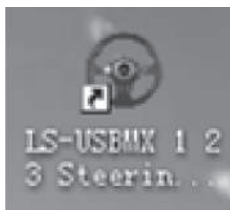
• ДК дисководына CD-диск драйверлерімен салыңызда, драйверлерді ДК-ге орнату үшін «setup.exe» бағдарламасын басыңыз. ДК Desktopта (жұмыс үстелінде) автоматты түрде «Game Controller» терезесі пайда болады (5-сурет). Сонымен қатар жұмыс үстелінде «LS-USBMX 1 2 3 Steerin...» терезешесі шығады (6-сурет), бұл алдағы реттелер жасауға ыңғайлы.

• «Test» түймесін бассаңыз (5-сурет), ДК экранында «LS-USBMX 1/2/3Steering» терезесі шығады (7-сурет). Осы жерде негізгі осьтер мен пернелерді күйлеуге болады.

• Осьтер мен батырмаларды күйлеу үшін «Controllers Function» белгісін таңдаңыз (8-сурет).

Осьтер мен батырмаларды күйлеу (Vista 64 ОЖ ұстамайды)

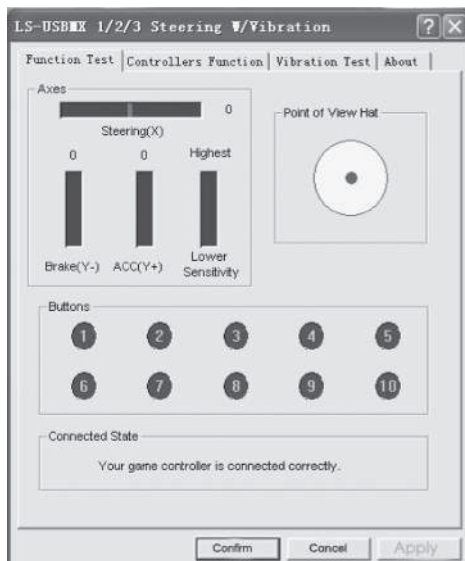
a) Dead Zone setup («өлі жер») күйлеу: газ педалі (Accelerate Y+), тежегішті (Brake Y-) ақырын басқан, рүлді ақырын бұраған (Steering X), манипуляторға әсер етпейді, сондықтан біраз қажетті түзетулер жасау керек (8-сурет);



6-сурет



5-сурет



7-сурет

- Sensitivity setup (сезгіштік) күйлеу: сезгіштік неғұрлым жоғары болса, педальдар басқанда, рөлді бұрғанда манипуляторға соғұрлым тезірек және нақтырақ әсер береді, сол себепті Lower дан (төменгі) Highest дейін (8-суретті қараңыз) қажетті орнатулар орнатыңыз;
- KeyMap Setup тарауында пернелерді қайта бағдарламалауға болады: ол үшін пернелердің қарсысына қажет мәндерін қою керек (8-сурет);
- драйверлерді орнатып болғаннан кейін алғаш қосқанда манипуляторды MODE ⑥ түймесін басып дәл ортаға орнатуға болады.

Маңызды! Автоматты калибрлеу (дәлдеп реттеу) жүргізіп жатқанда басқа түймелер басылмасын.

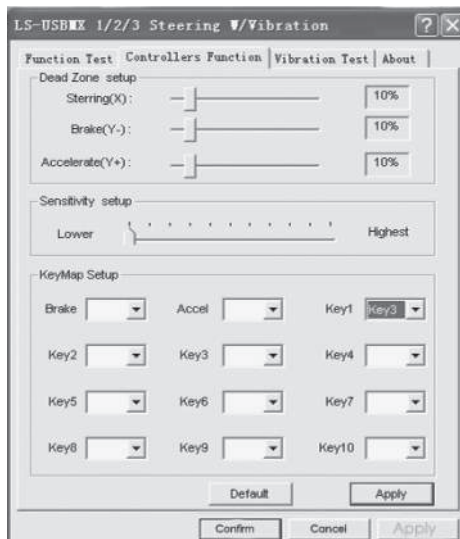
- виброқайтару функциясын күйлеп, тексеру үшін «Vibration test» (9-сурет, 3-жол) белгісін тандаңыз:

а) Vibration strength жолында қаламұшты қозғау арқылы виброқайтару күшін көбейтіп, азайта аламыз, мысалы 9-суретте 85 % ол құрайды;

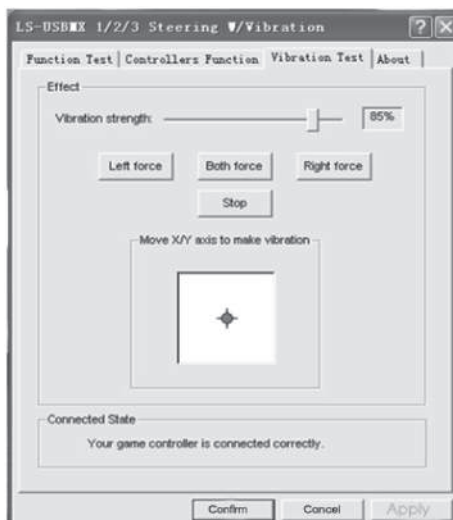
б) «Left force», «Both force» немесе «Right force» түймешіктерін басып, виброқайтару функциясын тексеруге болады (9-суретті қараңыз);

в) күйлеп болған соң осы терезенің соңғы жолындағы «Confirm» (қолдау) басыңыз.

Ескерту: «Force Feedback» функциясын ұстайтын ойындарда әртүрлі жағдайларда: аварияларда, кедергілерді не жол белгілерін басып кеткенде кері байланыс деңгейін қосымша күйлеуге болады. Ол үшін нақты бір ойынның күйлеу терезесінде (Stick Volume, Road Effects, Collision, Engine және т. б.) жағдайларға қарсы тиісті өзгертулер жасау керек.



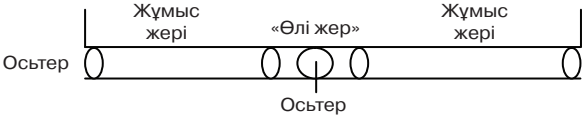
8-сурет



9-сурет

- Режимдерді ауыстыру. Ойын манипуляторында Digital/Analog жұмыс режимін ауыстыруға MODE Ⓢ түймесі бар, ол сандық режимнен аналогты режимге немесе керісінше ауыстырады. Сандық режимде рүлді бұрғанда не педальдарды басқанда тиісті осьтердің максималды қосу/ажыратуы болады, яғни тек қосу/ажырату жағдайы болады. Ал аналогты режимде сигнал рүл бұрылысының бұрышына және педальды басқанға қарай жайлап беріледі.
- Педальдарсыз жұмыс істеу. Ойын манипуляторында газ бен тежеу педальдарының орнына қолдануға болатын ауыстырғыш жапырақтар Ⓢ бар: сол жақ ауыстырғыш тежегіш қызметін атқарады, ал оң жақтағысы – газдың (удеудің).

9. ЫҚТИМАЛ МӘСЕЛЕРДІ ШЕШУ

Мәселе	Шешімі
БЖ орнатқан соң манипулятор жұмыс істемейді.	<p>А. Манипулятор кабелінің компьютерге берік қосылғанын тексеріңіз.</p> <p>Б. «Game Controller» терезесін ашып, инсталляция жасалғанына, келтірілген күйлерді бекіту үшін «Config» түймесін басқаныңызға көз жеткізіңіз.</p> <p>В. Манипулятор басқадай перифериялық құрылғылармен таласып тұрмағанын тексеріңіз.</p> <p>Г. Рүл әлі де жұмыс істемесе, ДК өшіріп, қайта қосыңыз.</p>
Ойын кезінде қозғалтқыштар виброрежимде істемейді.	Ойыннан шығып, манипуляторды USB, портынан суырыңыз, сосын қайта қосыңыз. Бұдан кейін де қосылмаса, компьютерді өшіріп, қайта қосыңыз.
Ойын қосылғаннан кейін ось ойыншысыз өзі жұмыс істей бастайды.	<p>Осьтердің «өлі жерлерін» күйлеп, дәлдеп реттеңіз.</p>  <p>The diagram shows a horizontal axis labeled 'Осьтер' (Axes) on the left. It features four circular markers representing sensors or contact points. Above the axis, the first and last markers are labeled 'Жұмыс жері' (Work area), and the two middle markers are labeled '«Өлі жер»' (Dead zone). Below the axis, the word 'Осьтер' is written again.</p>
Ойын қосылғаннан кейін виброқайтару функциясы өз бетімен ойыншысыз жұмыс істейді.	Ойындағы «Force Feedback» күйлеуіне кіріп, виброқайтару функциясын дәлдеп реттеңіз.
Ойын кезінде виброқайтару күші жеткіліксіз.	Ойындағы «Force Feedback» күйлеуіне кіріп, виброқайтару функциясы күшін күйлеңіз.

Жоғарыда аталған амалдардың біреуі де мәселені шешпесе, жақын жердегі сервис-орталығына кәсіптік кеңес алу үшін хабарласыңыз. Бұйымды өз бетіңізбен жөндемеңіз.

Ойын манипуляторы

SVEN®



Үлгі: **GC-W700**

Импортерлер СМ SVEN Қазақстан республикасында:

«ST Networks» ЖШС, Қазақстан Республикасы, 050013, Алматы, Республика алаңы, Фурманов көшесінің бұрылысы, үй 13/195, 13Б кеңсе, тел.: +7 (727) 266 36 13, e-mail: info@stn.kz.
«Alon Logistics» ЖШС, Қазақстан Республикасы, Алматы қаласы, Мақатаев көшесі, 117.

Сапа жөніндегі талап-тілектерді Қазақстан Республикасы аумағында «О-Си-Эс Казахстан» ЖШС-гі қабылдайды. Мекенжай: Қазақстан Республикасы, Алматы қаласы, Мақатаев көшесі, 117, тел.: +7 (727) 352-86-68, e-mail: kz@ocs.ru.

Өндіруші: «СВЕН ПТЕ. Лимитед», 176 Джу Чиат Роуд, № 02-02, Сингапур, 427447. «Свен Скандинавия Лимитед» бақылауымен өндірілді, 48310, Финляндия, Котка, Котолахдентие, 15.

Manufacturer: SVEN PTE. LTD, 176 Joo Chiat Road, № 02-02, Singapore, 427447. Produced under the control of Oy Sven Scandinavia Ltd. 15, Kotolahdentie, Kotka, Finland, 48310. Made in China.

© Registered Trademark of Oy SVEN Scandinavia Ltd. Finland.



GC-W700