

**SVEN**®  
YOU WANT – WE CAN

Сымсыз ойын манипуляторы

# ПАЙДАЛАНУ ЖӨНІНДЕГІ НҰСҚАУЛЫҚ



**COMBAT**

[www.sven.fi](http://www.sven.fi)

**SVEN CM сымсыз геймпадын сатып алғаныңыз үшін ризамыз!****АВТОРЛЫҚ ҚҰҚЫҚ**

© 2014. SVEN PTE. LTD. 1.0 (V 1.0) нұсқасы.

Осы Нұсқау және соның ішіндегі ақпарат авторлық құқықпен қорғалған. Барлық құқықтар қорғалған.

**САУДА МАРКАЛАРЫ**

Барлық сауда маркалары олардың заңды иелерінің меншігі болып табылады.

**ЖАУАПКЕРШІЛІКТІ ШЕКТЕУ ЖӨНІНДЕГІ ЕСКЕРТПЕ**

Нұсқаулық барынша дәл болу үшін барлық күш салынғанына қарамастан, кейбір сәйкессіздіктер болуы мүмкін. Осы Нұсқаулықтың ақпараты «дәл солай» шарттарында берілді. Автор мен баспагер осы Нұсқаулықтағы ақпараттың кесірінен келтірілген залал үшін біреудің немесе ұйымның алдында ешбір жауап бермейді.

**МАЗМҰНЫ**

|   |          |
|---|----------|
| <b>1. САТЫП АЛУШЫҒА ҰСЫНЫС</b> .....      | <b>1</b> |
| <b>2. СИПАТТАУ</b> .....                  | <b>2</b> |
| <b>3. ҚАУІПСІЗДІК ШАРАЛАРЫ</b> .....      | <b>2</b> |
| <b>4. ЖИЫНТЫҚТЫЛЫҚ</b> .....              | <b>2</b> |
| <b>5. ЕРЕКШЕЛІКТЕРІ</b> .....             | <b>2</b> |
| <b>6. ЖҮЙЕЛІК ТАЛАПТАР</b> .....          | <b>2</b> |
| <b>7. ҚҰРЫЛЫСЫН СИПАТТАУ</b> .....        | <b>3</b> |
| <b>8. ҚОСУ ЖӘНЕ ИНСТАЛЛЯЦИЯ</b> .....     | <b>5</b> |
| <b>9. БЫҚТИМАЛ МӘСЕЛЕЛЕРДІ ШЕШУ</b> ..... | <b>8</b> |

**1. САТЫП АЛУШЫҒА ҰСЫНЫС**

- Бұйымды ақырын ашып, қораптың ішінде қандай да бір жабдықтар қалып қоймағанын үшін тексеріңіз. Құрылғыға залал келмегенін тексеріңіз. Тасымалдау кезінде бұйымға залал келтірілсе, жеткізетін фирмамен хабарласыңыз; бұйым жұмыс істемейтін болса, бірден сатушымен хабарласыңыз.
- Жиынтықтылық пен кепілдік талонның болуын тексеріңіз. Кепілдік талонда дүкеннің мөрі, сатушының анық қойылған қолы немесе дүкеннің мөртабаны және сатылған күні қойылғанын, тауардың нөмірі талонда көрсетілгенмен сәйкес келетініне көзіңізді жеткізіңіз. Есіңізде сақтаңыз, кепілдік талон жоғалып немесе нөмірлері сәйкес келмеген жағдайда Сіз кепілдік жөндеу жасау құқығыңыздан айырыласыз.
- Бұйымды орнатып қолданудың алдында, осы Нұсқаулықты мұқият оқып шығып, пайдалану мерзімі ішінде сақтаңыз.

**Техникалық қолдау [www.sven.fi](http://www.sven.fi) сайтында орналасқан.  
Осында Сіз осы Нұсқаулықтың жаңартылған нұсқауын таба аласыз.**

## 2. СИПАТТАУ

COMBAT сымсыз ойын манипуляторы әртүрлі ойындарға қолдануға болады – симуляторларда, аркадаларда, шутерларда және т. б. Виброқайтару эффектісі ойыннан шынайы әсер береді. Манипуляторының эргономиялық құрылысы ойын кезінде басқаруды дәл келтіреді.

## 3. ҚАУІПСІЗДІК ШАРАЛАРЫ

- Құрылғыны бөлшектемеңіз, өзіңіз жөндемеңіз. Қызмет көрсету мен жөндеуді сервис орталықтарының білікті мамандары жүргізу керек.
- Құрылғыны жоғары ылғалдан, шаңнан, күшті магнит ортасынан, дірілдеуден, жоғары температурадан, улы газдар мен сұйықтардан қорғаңыз.
- Күтім жайында кеңестер: корпусын құрғақ таза шүберекпен тазартыңыз. Бензин, спирт секілді еріткіштерді пайдаланбаңыз, олар корпус бетін бүлдіруі мүмкін.
- Құрылғыны құлатып алмаңыз.

## 4. ЖИЫНТЫҚТЫЛЫҚ

- Сымсыз ойын манипуляторы — 1 дана
- 2,4 ГГц қабылдағышы – 1 дана
- AAA типті батарейкалар –4 дана
- CD-диск драйверлерімен – 1 дана
- Пайдалану жөніндегі нұсқаулық – 1 дана
- Кепілдік талоны – 1 дана

## 5. ЕРЕКШЕЛІКТЕРІ

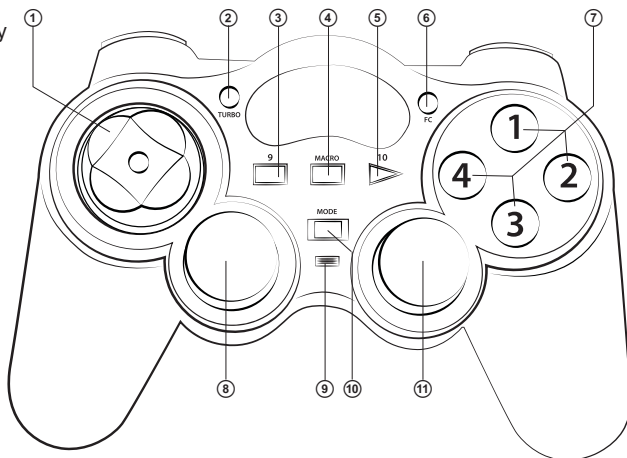
- Ойындарға арналған эргономиялық геймпад
- Қолдауы: DirectX 5.0 және одан жоғары, Windows XP/Vista/7/8
- USB интерфейсі
- 2,4 ГГц қабылдағышы, әрекет ету ұзақтығы – 7 метрге дейін
- Шынайылықты көтеру үшін виброқайтару функциясы
- Тоқтаусыз ату үшін Turbo функциясы
- Терт кіндік, 8-позициялық джойстик, 2 джойстик-тұтқа және 12 түймелер
- Қабылдағышпен қосылу үшін FC түймесі
- Жиынтықта AAA типті 4 батарейка
- Сандық және аналогты режимдерде жұмыс істеу

## 6. ЖҮЙЕЛІК ТАЛАПТАР

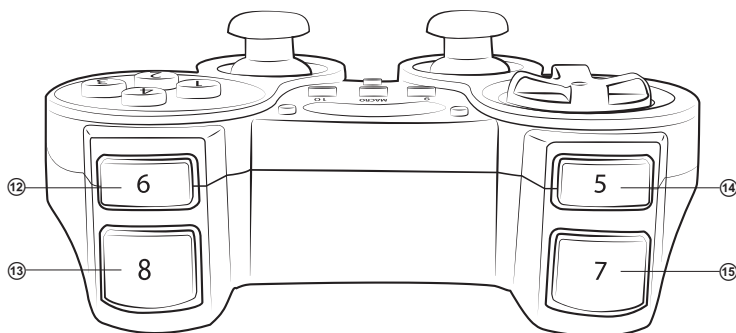
- ДК еркін USB порты
- Windows XP/Vista/7/8 операциялық жүйесі
- DirectX 7.0 және одан жоғары

**7. ҚҰРЫЛЫСЫН СИПАТТАУ**

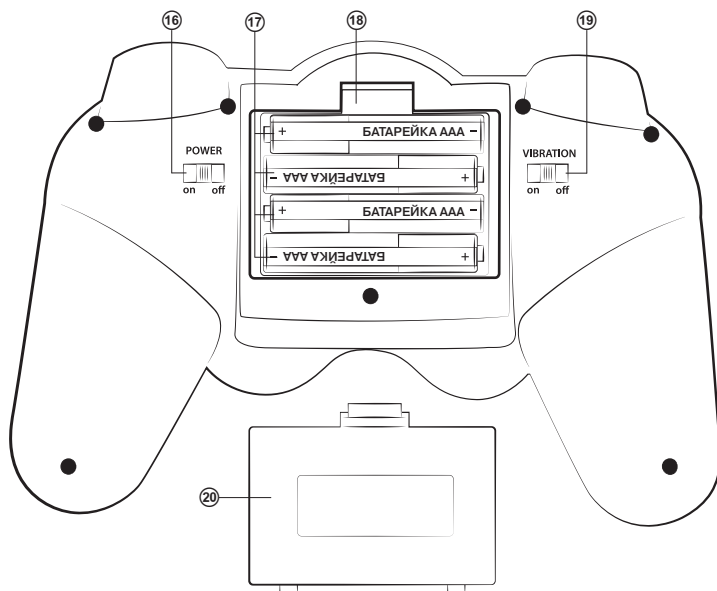
- ① 8-позициялық джойстик
- ② TURBO: TURBO режимін қосатын түйме
- ③ 9 түймесі
- ④ MACRO: қайта бағдарламалау түймесі
- ⑤ 10 түймесі
- ⑥ FC: геймпад пен қабылдағышты қосатын түйме
- ⑦ 1–4 түймелері
- ⑧ Сол жақ джойстик (11 түймесі)
- ⑨ MODE режимі индикаторы
- ⑩ MODE: режимдерді ауыстыратын түйме
- ⑪ Оң жақ джойстик (12 түймесі)
- ⑫ 6 түймесі
- ⑬ 8 түймесі
- ⑭ 5 түймесі
- ⑮ 7 түймесі
- ⑯ POWER: қуат көзінен ажыратқыш
- ⑰ Батарейкалар
- ⑱ Батарейкалар тұратын бөлім
- ⑲ VIBRATION: виброрежим қосатын түйме
- ⑳ Батарейкалар тұратын бөлімнің қақпағы
- ㉑ USB кабелі
- ㉒ FC: геймпад пен қабылдағышты қосатын түйме
- ㉓ Қосу индикаторы



1-сурет. Үстінен қарағандағы түрі



2-сурет. Алдынан қарағандағы түрі

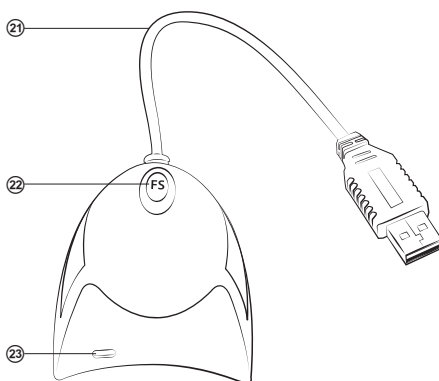


3-сурет. Астынан қарағандағы түрі

### Батарейкаларды орнату

- Батарейкалар тұратын бөлімнің 20 қақпағын 19 ашыңыз.
- AAA типті батарейкаларды 17 қарама-қарсылықты сақтай отырып салыңыз.
- Батарейкалар тұратын бөлімнің қақпағын жабыңыз.

**Ескерту. Үнемі тек жаңа бірдей батарейкалар салыңыз. Батарейкалар дұрыс орнатылмаса, манипуляторды істен шығарады!**



4-сурет. Қабылдағыш

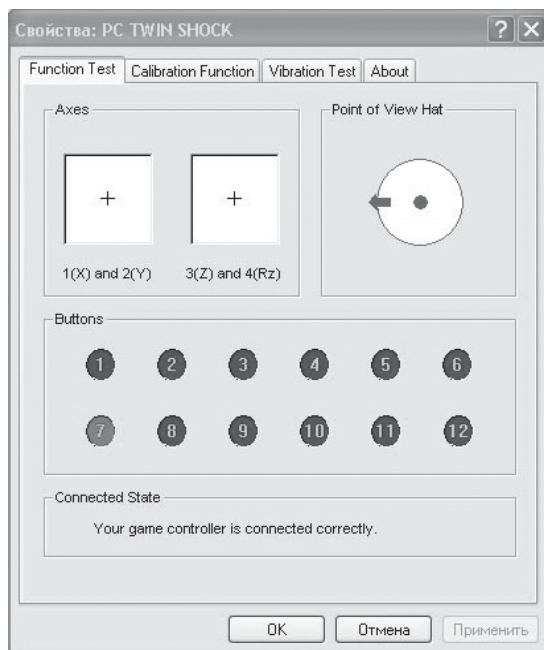
## 8. ҚОСУ ЖӘНЕ ИНСТАЛЛЯЦИЯ

• Батарейкаларды ⑰ орнатқаннан кейін, компьютердің USB еркін портына USB кабелімен ⑱ 2,4GHz қабылдағышын қосыңыз. Компьютерге қосылған кезде құрылғы ойын құрылғысы ретінде автоматты түрде анықталынады да, толығымен жұмысқа дайын болады. Алайда виброқайтару функциясын қосу үшін драйвер орнату қажет. Сонымен бірге драйверсіз екінші джойстикті де калибрлеу (дәлдеп белгілеу) мүмкін емес.

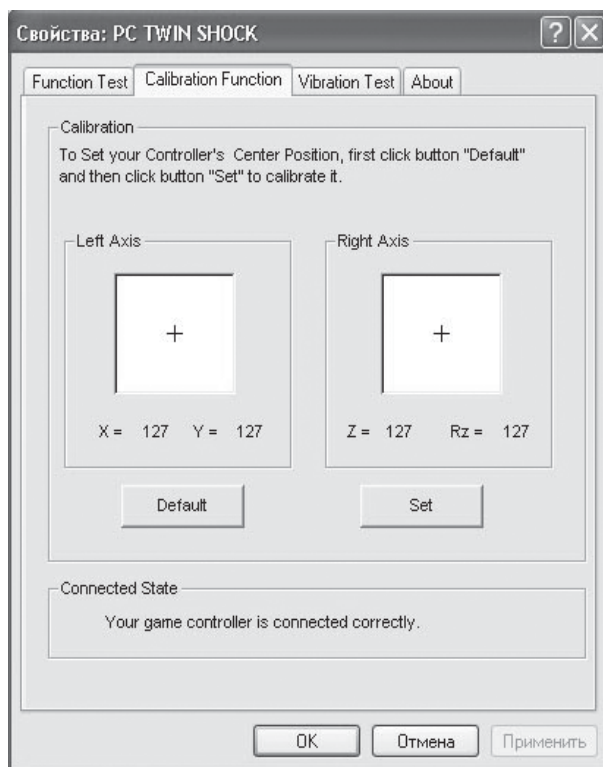
• POWER ажыратқышын ON ⑩ түріне ауыстырыңыз. Манипуляторды алғаш қосқан кезде қабылдағыштағы FC ⑳ түймесін басып қосыңыз, индикатор ㉑ жанады, сосын манипулятордағы FC ⑥ түймесін басыңыз. Құрылғыны былай да қосуға болады: қабылдағыштағы FC түймесін басып, сосын геймпадағы «9 + 11» түймелер комбинациясын қатар басып, 15 секунд ұстап тұру керек. Назар аударыңыз: егер қосылғаннан кейін ойыншы геймпадағы «9 + 11» түймелерінің біреуін басып қойса, геймпад пен қабылдағыш ажырап кетуі мүмкін.

• ДК дисководына CD-диск драйверлерімен салыңыз да, инсталляция жасау үшін «setup.exe» бағдарламасын қосыңыз. Манипуляторды күйлеп, тексеру үшін «Start» → «Control Panel» → «Game Controller» таңдау керек. ДК-де «Свойства: PC TWIN SHOCK» (5-суретті қараңыз) терезесі ашылады.

• «Function Test» (5-сурет) бетін ашып, осьтер мен түймелерді тестілеңіз.



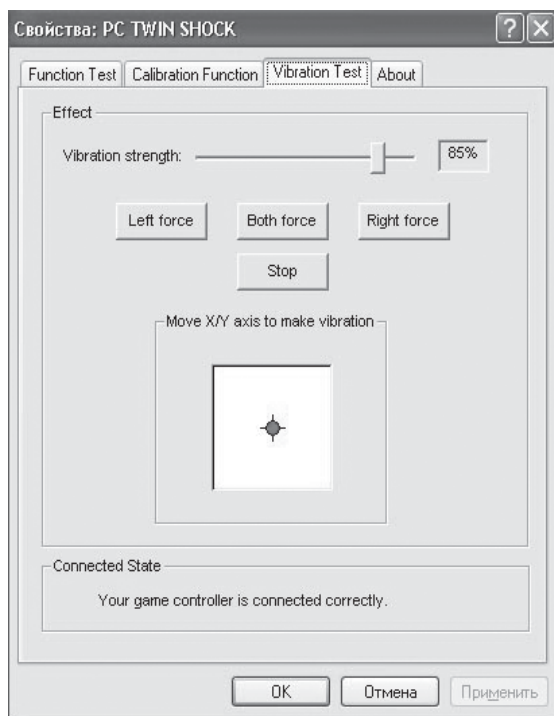
5-сурет



6-сурет

- «Calibration Function» (6-сурет) бетіне кіріп, барлық 4 осьті дәлдеп белгілеңіз (калибрлеңіз).
- Виброқайтару функциясын күйлеп, тексеру үшін «Vibration est» бетін таңдаңыз (7-суретті қараңыз):
  - «Vibration strength» жолында меңзерді қозғау арқылы виброқайтару күшін көбейтіп, азайта аламыз, мысалы 7-суретте ол 85 % құрайды;
  - «Left force», «Both force» немесе «Right force» түймешіктерін басып, оң жақ, сол жақ немесе екі жақтағы қозғалтқыштардың виброқайтару функциясын бірден тексеруге болады;
  - күйлеп, тексеріп болған соң осы терезенің төменгі жолындағы «OK» (мақұлдау) басыңыз.

**Ескерту. Виброқайтару функциясы VIBRATION® ажыратқышы арқылы қосылады (ON түрі), ажыратылады (OFF түрі).**



7-сурет

#### • Режимдерге ауысу

Құрылғы сандық және аналогты режимдерде жұмыс істей алады. Режимдер MODE ⑩ түймесі арқылы ауысады. Аналогты режимде барлық 4 ось және 12 түйме істейді (светодиод қызыл түспен жанады), сандық режимде 2 ось және 10 түйме істейді (светодиод жасыл түспен жанады).

Түймелерді немесе аналогты джойстиктерді басқа функцияларға қайта бағдарламалау үшін ④ түймесін басу арқылы Macro режимін қосу керек. Светодиод жасыл немесе қызғылт сары (егер аналогты режим қосылып тұрса) түспен жанады. Сосын функциясы өзгертін түймені басыңыз. Одан кейін бағдарламасы ауысатын түймені басыңыз, сосын қайтадан Macro басып, бағдарламалау режимінен шығасыз. Ажырату үшін Макро мен бағдарламаланған түймені басыңыз. Барлық қайта бағдарламаланғандар геймпад жадында сақталынады, құрылғы ажыратылған кезде күйлер бұзылмайды.



• **TURBO функциясы** (тоқтаусыз ату)

TURBO функциясы кез келген түймешікті бір рет басып, ұстап тұрғанда, көп рет басқандай бояма әсер беру үшін арналған. Бұл функцияны іске қосу үшін 1-12 түймелерінің кез-келгенін басып ұстап тұрып, TURBO ② түймешегін басу керек. Осыдан кейін барып түймелер TURBO-режимінде жұмыс істейді. TURBO функциясынан шығу үшін бағдарланған TURBO функциясы бар түймешекті басып тұрып, TURBO ② түймешегін басу керек.

## 9. ЫҚТИМАЛ МӘСЕЛЕРДІ ШЕШУ

| Мәселе   | Шешімі   |
|--|--|
| БЖ орнатқан соң манипулятор жұмыс істемейді.                 | А. Манипулятор кабелінің компьютерге берік қосылғанын тексеріңіз.<br>Б. «Game Controller» терезесін ашып, инсталляция жасалғанына, келтірілген күйлерді бекіту үшін «Config» түймесін басқаныңызға көз жеткізіңіз.<br>В. Манипулятор басқадай перифериялық құрылғылармен таласып тұрмағанын тексеріңіз.<br>Г. Әлі де істемей тұрса, ДК-ді өшіріп, қайта қосыңыз. |
| Аналогты ось автоматты түрде ойыншысыз жұмыс істей бастайды. | Манипуляторды дәлдеп орнату (калибрлеу) реттелмеген немесе реттелгеннен кейін қолдау жасалмаған.   |
| Манипуляторды қосқаннан кейін бағдарлама драйверді таппайды. | «Мой компьютер» → «Свойства системы» → «Оборудование» → «Диспетчер устройств»-қа кіріп, «!» белгісі бар жабдықты жойыңыз, манипуляторды компьютерден ажыратып, сосын қайта қосыңыз. Осыдан соң ДК драйвер жүйесін көру керек.  |
| Ойын қосылғаннан кейін виброқайтару функциясы өз.            | Ойындағы «Force Feedback» күйлеуіне кіріп, виброқайтару функциясын дәлдеп реттеңіз.  |
| Ойын кезінде виброқайтару күші жеткіліксіз.                  | Ойындағы «Force Feedback» күйлеуіне кіріп, виброқайтару функциясы күшін күйлеңіз.  |

Жоғарыда аталған амалдардың біреуі де мәселені шешпесе, жақын жердегі сервис-орталығына кәсіптік кеңес алу үшін хабарласыңыз. Бұйымды өз бетіңізбен жөндемеңіз.

Сымсыз ойын манипуляторы

**SVEN**®  
YOU WANT – WE CAN



Үлгі: **Combat**

Импортерлер СМ SVEN Қазақстан республикасында:

«ST Networks» ЖШС, Қазақстан Республикасы, 050013, Алматы, Республика алаңы, Фурманов көшесінің бұрылысы, үй 13/195, 13Б кеңсе, тел.: +7 (727) 266 36 13, e-mail: info@stn.kz.  
«Alon Logistics» ЖШС, Қазақстан Республикасы, Алматы қаласы, Мақатаев көшесі, 117.

Сапа жөніндегі талап-тілектерді Қазақстан Республикасы аумағында «О-Си-Эс Қазақстан» ЖШС-гі қабылдайды. Мекенжай: Қазақстан Республикасы, Алматы қаласы, Мақатаев көшесі, 117, тел.: +7 (727) 352-86-68, e-mail: kz@ocs.ru.

Өндіруші: «СВЕН ПТЕ. Лимитед», 176 Джу Чиат Роуд, № 02-02, Сингапур, 427447. «Свен Скандинавия Лимитед» бақылауымен өндірілді, 48310, Финляндия, Котка, Котлахдентие, 15.

Manufacturer: SVEN PTE. LTD, 176 Joo Chiat Road, № 02-02, Singapore, 427447. Produced under the control of Oy Sven Scandinavia Ltd. 15, Kotolahdentie, Kotka, Finland, 48310. Made in China.

® Registered Trademark of Oy SVEN Scandinavia Ltd. Finland.

**COMBAT**