

SVEN®
YOU WANT – WE CAN

Gamepad

MANUAL DE UTILIZARE



AGGRESSOR

www.sven.fi

Vă mulțumim pentru achiziționarea produselor mărcii comerciale SVEN!

Înainte de utilizarea acestui dispozitiv, faceți atent cunoștință cu acest Manual și păstrați-l pentru întreaga perioadă de utilizare.

DREPT DE AUTOR

© 2014. SVEN PTE. LTD. Versiunea 1.0 (V 1.0).

Acest Manual și informația pe care o conține sunt protejate prin dreptul de autor. Toate drepturile sunt rezervate.

MĂRCI COMERCIALE

Toate mărcile comerciale sunt proprietatea deținătorilor lor.

AVERTISMENT ÎN LEGĂTURĂ CU RĂSPUNDEREA LIMITATĂ

În pofida tuturor eforturilor de a face prezentul Manual cât mai precis, sunt posibile unele discrepanțe. Informația din acest Manual este oferită «așa cum este». Autorul și editorul nu duc nici o răspundere față de individ sau față de organizație pentru pierderile sau daunele cauzate de informația conținută de acest Manual.

DESPACHETARE

Despachetați atent produsul, asigurați-vă că în interiorul cutiei nu a rămas nici o parte componentă. Verificați dacă produsul nu are defecte. Dacă acesta a fost deteriorat în timpul transportării, contactați firma care a efectuat livrarea; dacă produsul nu funcționează, adresați – vă îndată distribuitorului.

CONȚINUT

1. DESCRIERE	2
2. MĂSURI DE SIGURANȚĂ	2
3. SETUL COMPLET	2
4. PARTICULARITĂȚI	2
5. CERINȚE DE SISTEM	2
6. DESCRIEREA CONSTRUCȚIEI	3
7. CONECTAREA ȘI UTILIZAREA	4
8. REZOLVAREA PROBLEMELOR POSIBILE	7

**Suportul tehnic este plasat pe pagina web www.sven.fi.
Tot aici puteți găsi versiunea înnoită a prezentului Manual.**

1. DESCRIERE

Gamepad-ul AGGRESSOR poate fi utilizat pentru diferite jocuri – simulatoare, arcade, shootere, etc. Acest dispozitiv funcționează corect la sisteme de operare Windows XP/Vista/7/8. Pentru funcționarea dispozitivului nu este nevoie de drivere, însă la activarea funcției de feedback cu vibrații instalarea driverelor este necesară.

2. MĂSURI DE SIGURANȚĂ

- Nu desfaceți dispozitivul și nu efectuați singuri lucrări de reparație. Deservirea și reparația trebuie să fie realizate doar de specialiștii calificați din centrele de deservire.
- Apărați dispozitivul de influența umidității sporite, a prafului, câmpurilor magnetice puternice, de temperaturi ridicate, lichide și gaze.
- Recomandări pentru îngrijire: pentru curățarea carcasei folosiți o bucată moale și curată de material textil. Nu folosiți solvenți, precum benzina sau alcoolul etilic la curățarea dispozitivului, acestea pot deteriora suprafața lui.
- Pentru a evita defectarea dispozitivului, evitați căderea lui.

3. SETUL COMPLET

- Gamepad — 1 buc.
- CD cu drivere — 1 buc.
- Manual de utilizare — 1 buc.
- Talon de garanție — 1 buc.

4. PARTICULARITĂȚI

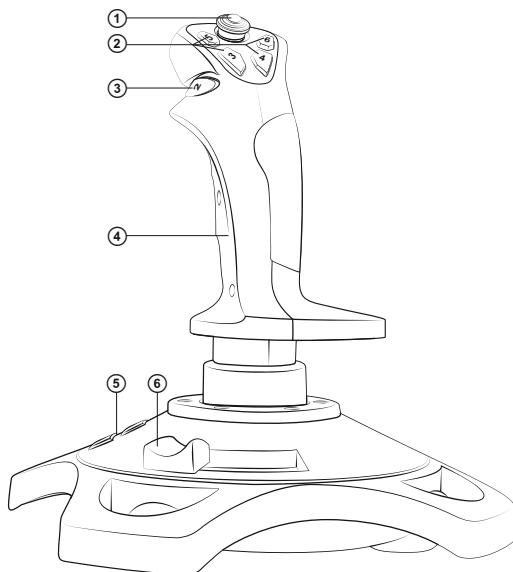
- Design ergonomic
- Suport: Windows XP/Vista/7/8
- Interface USB
- Funcție de feedback pe vibrații pentru asigurarea efectului de realism
- 4 axe, joystick cu 8 poziții și 12 butoane
- Cablu USB cu o lungime de 1,8 m
- Insertii de cauciuc pentru confort
- Ventuze de cauciuc pentru fixare sigură pe masă

5. CERINȚE DE SISTEM

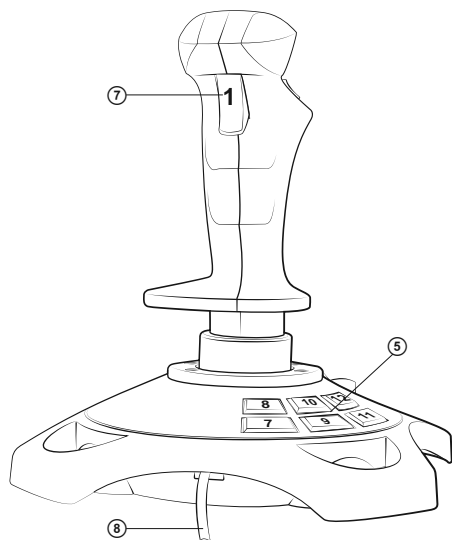
- Mufă USB PC liberă
- Sistem de operare Windows XP/Vista/7/8

6. DESCRIEREA CONSTRUCȚIEI

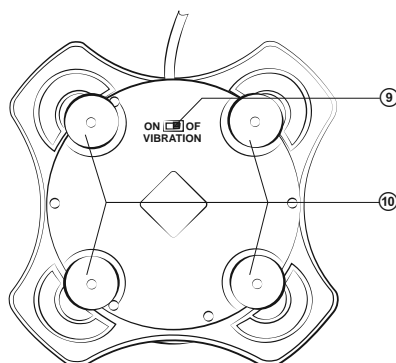
- ① Joystick cu 8 poziții pentru schimbarea direcției
- ② Butoane 3–6
- ③ Buton 2
- ④ Mâner
- ⑤ Butoane 7–12
- ⑥ Regulatorul acceleratorului
- ⑦ Buton 1
- ⑧ Cablu USB
- ⑨ Întrerupător VIBRATION pentru pornirea/oprirea funcției de feedback de vibrații
- ⑩ Ventuze din cauciuc



Imag. 1. Vedere din față



Imag. 2. Vedere din spate



Imag. 3. Vedere din partea de jos

7. CONECTAREA ȘI UTILIZAREA

- Amplasați dispozitivul pe o suprafață plană cu ajutorul ventuzelor Ⓜ.

- Conectați dispozitivul la mufa USB PC liberă cu ajutorul cablului USB Ⓜ integrat. La conectarea la PC dispozitivul este recunoscut automat ca un dispozitiv pentru jocuri și este complet pregătit pentru funcționare. Însă pentru pornirea funcției de feedback cu vibrații este nevoie să instalați driverele.

- Introduceți CD-ul cu drivere în CD-ROM și porniți programa «setup.exe» pentru a instala driverele pe PC. Pentru verificare selectați «Start» → «Control Panel» → «Game Controller».

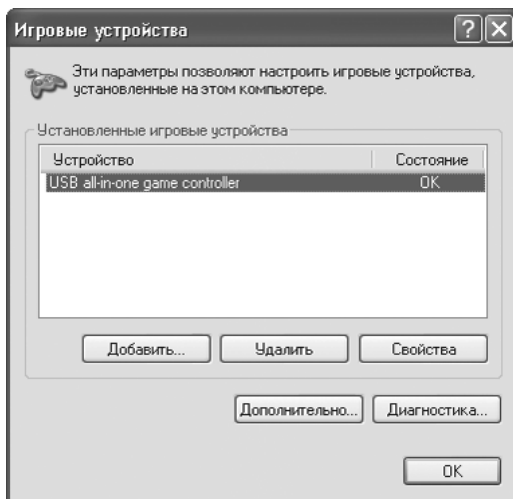
- După conectarea dispozitivului la computer, pe desktop (masa de lucru) se va deschide automat fereastra «Dispozitive pentru jocuri», driver-ul va recunoaște dispozitivul ca «USB all-in-one game controller» (imag. 4).

- Apăsati butonul «Proprietăți» pentru a testa (verifica) funcționarea tuturor funcțiilor și elementelor de control ale dispozitivului. Se va deschide fereastra «Proprietăți: USB all-in-one game controller» și prima filă «Test» (vezi imag. 5).

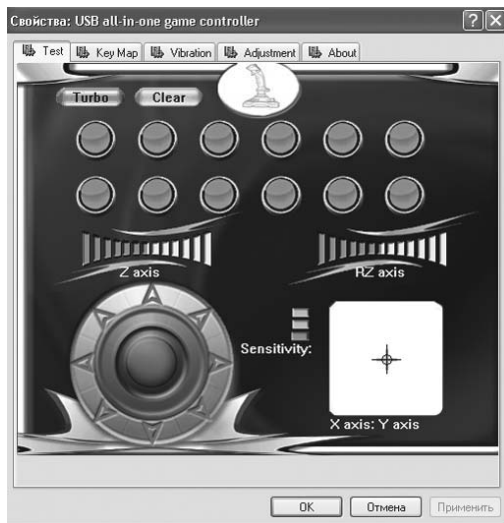
Testarea funcțiilor joystick-ului

- Butoane 1–12. Apăsati butoanele 1-12 ale joystick-ului: trebuie să se aprindă fiecare buton corespunzător din fila «Function Test» a interfeței PC.

- Funcția Turbo. Apăsati «Turbo» în interfeța PC (imag. 5), se va aprinde cuvântul «Turbo». Apăsati butonul cărui doriți să îi atribuiți funcția Turbo și marginea butonului din interfeța PC se va aprinde, setarea funcției Turbo pentru acest buton va fi finisată. Pentru a anula setarea funcției, faceți click pe butonul «Clear».



Imag. 4



Imag. 5

- Direcționarea mișcării cu ajutorul mini-joystick-ului. Înclinând mânerul gamepad-ului ④ și apăsând butonul mini-joystick-ului ① cu 4 poziții înainte, înapoi, la stânga și la dreapta, blocul corespunzător al axei X/Y se va schimba sincron. Crucea din dreptunghiul «X axis; Y axis» se va muta în dependență de mișcările mânerului.

- Funcția de rotire. La rotirea mânerului la stânga sau la dreapta, blocul respectiv al axei RZ se va schimba sincron. Bara de măsurare «RZ axis» se va colora treptat, unitate cu unitate, în verde.

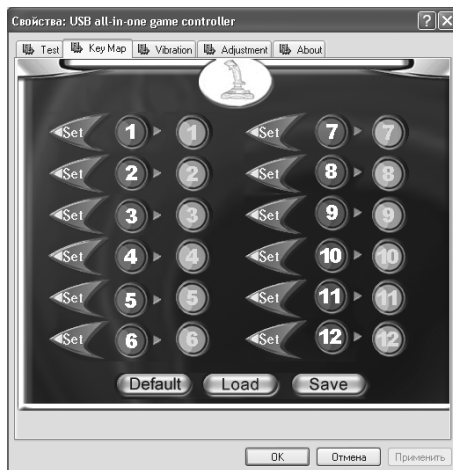
- Regulatorul acceleratorului. La rotirea regulatorului ⑥, blocul axei Z se va schimba sincron. Bara de măsurare «Z axis» se va colora treptat, unitate cu unitate, în verde.

- Mini-joystick. Rotiți mini-joystick-ul ① în diferite direcții pentru a verifica corespunderea rotirilor în 8 direcții, ceea ce va fi indicat în cercul cu săgeți din unghiul stâng al interfaței PC (vezi imag. 5).

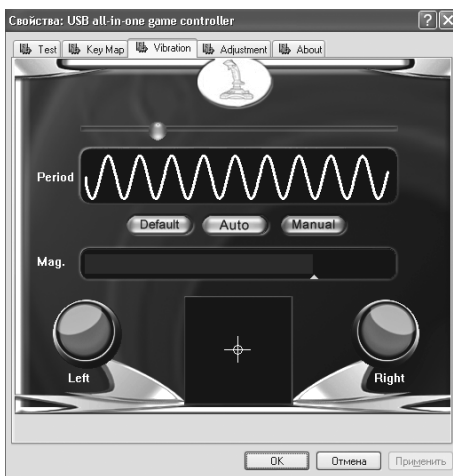
- Resetarea manuală a butoanelor. Faceți click pe butonul «KeyMap» (imag. 6) în interfața PC pentru a începe programarea butoanelor în fereastra setărilor, apoi faceți click pe butonul «Set» din fața butonului cifrat, pe care doriți să-l reprogramați, apoi apăsați același buton pentru a confirma reprogramarea.

De exemplu: reprogramarea butonului 3 pe butonul 5. Faceți click pe butonul «Set», mai la stânga de butonul 3, butonul «Set» se va aprinde, apoi apăsați butonul 5 de pe joystick, cel de-al treilea cerc verde se va schimba din 3 în 5.

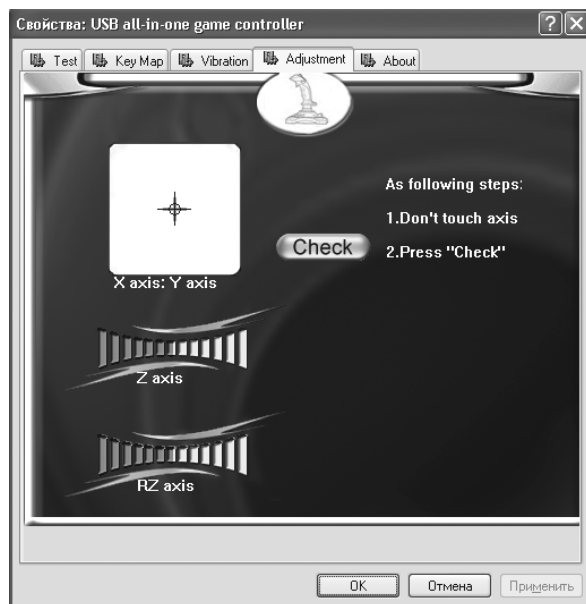
Notă. După reprogramare puteți salva setările noi sau le puteți anula. În partea de jos a ferestrei se află trei butoane: «Default», «Load» și «Save». Primul buton servește la revenirea la setările implicite, cea de-a treia la salvarea repartizării butoanelor, făcute de Dvs., iar al treilea buton – la încărcarea repartizării salvate.



Imag. 6



Imag. 7



Imag. 8

• Funcție de feedback pe vibrații. Deschideți fila «Vibration» (imag. 7), pentru a verifica funcția de feedback cu vibrații. Vibrația joystick-ului răspunde la vibrația motorului; în timpul verificării puteți seta perioada (Period) și amplitudinea (Mag.) vibrațiilor. În centrul se află câmpului de mișcare a mânerului joystick-ului cu vibrații. În stânga și dreapta – indicatorii vibrațiilor. În timpul mișcării la stânga și dreapta se va activa indicatorul stâng Left, iar în timpul mișcării în sus și în jos – indicatorul Right. În calitate de alternativă, puteți face click pe Auto pentru verificare automată.

Notă. Funcția de feedback cu vibrații poate fi pornită (poziția ON) și oprită (poziția OFF) de la întrerupătorul VIBRATION © de pe joystick.

• Calibrarea joystick-ului. Dacă în timpul testării (verificării) cursorul ce indică spre fiecare axă nu revine la poziția centrală sau nu este fixată pe fiecare patru direcții, deschideți fila «Adjustment» (vezi imag. 8), pentru a calibra dispozitivul: «Check» → «Next» → «Check» → «Next» → «Save».

Pentru sistemul de operare Vista

- Driver-ul pentru Vista este reînnoit pentru a fi compatibil cu sistemul de operare.
- Odată ce Vista 32 bit și Vista 64 bit nu sunt compatibile între ele, joystick-ul dispune de două drivere la alegerea Dvs.

8. REZOLVAREA PROBLEMELOR POSIBILE

Problema	Soluția
Joystick-ul nu funcționează după conectarea și instalarea software-ului.	A. Verificați dacă joystick-ul este conectat corect la PC. B. Asigurați-vă că ați realizat corect instalarea. D. Restartați PC, în cazul în care volanul nu funcționează încă.
Axa analogică a reacționat automat, fără implicarea gamer-ului.	Setați și confirmați setarea calibrării joystick-ului.
Joystick-ul nu funcționează în regim de feedback cu vibrații.	leșiți din joc, deconectați gamepad-ul de la mufa USB, apoi conectați-l din nou. Dacă după aceasta funcția de feedback cu vibrație nu începe să funcționeze, restartați PC.
Programul diver-ului nu a fost găsit după conectarea joystick-ului.	Asigurați-vă că instalarea precedentă a driver-ului a fost realizată corect. Intrați în «Computer» → «Proprietățile sistemului» → «Dispozitive» → «Manager dispozitive» și scoateți dispozitivul cu eticheta «!», deconectați, apoi iar conectați joystick-ul la PC. Apoi PC va recunoaște driver-ul.
După pornirea jocului funcția de feedback cu vibrații pornește automat, fără implicarea jucătorului.	Intrați în setările «Force Feedback» din joc și calibrați setările funcției de feedback cu vibrație.
În timpul jocului funcția de feedback cu vibrație nu este suficientă.	Intrați în setările «Force Feedback» din joc și setați nivelul puterii feedback-ului.

Dacă nici una din metodele menționate mai sus nu vă ajută să rezolvați problema, vă rugăm să cereți o consultație profesionistă la cel mai apropiat centru de servicii. Nu încercați niciodată să reparați dispozitivul singuri.

Gamepad

SVEN®
YOU WANT – WE CAN



Model: **Aggressor**

Importatori al MC SVEN în Republica Moldova:

Reprezentantul oficial al MC SVEN in Moldova
SRL «ULTRA», Chişinău, str. Creangă, 6V,
Republica Moldova, tel.: +373 22 870230,
e-mail: sales@ultra.md.

IM «Accent Electronic» SA,
Chişinău, str. Bulgara, 33/1, Republica Moldova,
tel.: +373 22 234569, e-mail: sales@accent.md.

Producător: SVEN PTE. LTD, 176 Joo Chiat Road,
Nº 02-02, Singapore, 427447, Produs sub controlul
«SVEN Scandinavia Limited», 48310, Finlanda,
Kotka, Kotolahdentie, 15.

Manufacturer: SVEN PTE. LTD, 176 Joo Chiat Road,
Nº 02-02, Singapore, 427447. Produced under the
control of Oy Sven Scandinavia Ltd. 15, Kotolahdentie,
Kotka, Finland, 48310. Made in China.

© Registered Trademark of Oy SVEN
Scandinavia Ltd. Finland.

AGGRESSOR