

**SVEN**®  
YOU WANT – WE CAN

Беспроводной  
игровой манипулятор

## РУКОВОДСТВО ПО ЭКСПЛУАТАЦИИ



**X-PAD  
AERO**

[www.sven.fi](http://www.sven.fi)

**Благодарим Вас за покупку изделия торговой марки SVEN!**

Перед эксплуатацией устройства внимательно ознакомьтесь с настоящим Руководством и сохраните его на весь период использования.

**АВТОРСКОЕ ПРАВО**

© 2014. SVEN PTE. LTD. Версия 1.0 (V 1.0).

Данное Руководство и содержащаяся в нем информация защищены авторским правом. Все права защищены.

**ТОРГОВЫЕ МАРКИ**

Все торговые марки являются собственностью их законных владельцев.

**ПРЕДУПРЕЖДЕНИЕ ОБ ОГРАНИЧЕНИИ ОТВЕТСТВЕННОСТИ**

Несмотря на приложенные усилия сделать Руководство более точным, возможны некоторые несоответствия. Информация данного Руководства предоставлена на условиях «как есть». Автор и издатель не несут никакой ответственности перед лицом или организацией за ущерб или повреждения, произошедшие от информации, содержащейся в данном Руководстве.

**РАСПАКОВКА**

Аккуратно распакуйте изделие, проследите за тем, чтобы внутри коробки не остались какие-либо принадлежности. Проверьте устройство на предмет повреждений. Если изделие повреждено при транспортировке, обратитесь в фирму, осуществляющую доставку; если изделие не функционирует, сразу же обратитесь к продавцу.

**СОДЕРЖАНИЕ**

<b>RUS</b> .....	<b>1</b>
<b>1. ОПИСАНИЕ</b> .....	<b>2</b>
<b>2. МЕРЫ БЕЗОПАСНОСТИ</b> .....	<b>2</b>
<b>3. КОМПЛЕКТНОСТЬ</b> .....	<b>2</b>
<b>4. ОСОБЕННОСТИ</b> .....	<b>2</b>
<b>5. СИСТЕМНЫЕ ТРЕБОВАНИЯ</b> .....	<b>2</b>
<b>6. ОПИСАНИЕ КОНСТРУКЦИИ</b> .....	<b>3</b>
<b>7. ПОДКЛЮЧЕНИЕ И ИНСТАЛЛЯЦИЯ</b> .....	<b>4</b>
<b>8. РЕШЕНИЕ ВОЗМОЖНЫХ ПРОБЛЕМ</b> .....	<b>7</b>
<b>UKR</b> .....	<b>8</b>
<b>ENG</b> .....	<b>16</b>

**Техническая поддержка размещена на сайте [www.sven.fi](http://www.sven.fi)  
Здесь же Вы сможете найти обновленную версию данного руководства.**

## 1. ОПИСАНИЕ

Беспроводной игровой манипулятор X-PAD AERO со встроенным вибромеханизмом и приемником 2,4GHz в комплекте является эргономичным геймпадом для игр. Эффект вибротдачи передает ощущение реалистичности в играх. Резиновые вставки и эргономичная конструкция манипулятора X-PAD AERO повышают точность управления во время игры. Манипулятор X-PAD AERO можно использовать в разных играх – симуляторах, аркадах, шутерах и т. п.

## 2. МЕРЫ БЕЗОПАСНОСТИ

- Не разбирайте устройство и не ремонтируйте его сами. Обслуживание и ремонт должны производить только квалифицированные специалисты сервисных центров.
- Оберегайте устройство от воздействия повышенной влажности, пыли, сильных магнитных полей, вибрации, высоких температур, едких жидкостей и газов.
- Указания по уходу: для очистки корпуса используйте чистую мягкую ткань. Не используйте для очистки такие растворители, как бензин или спирт, так как они могут повредить поверхность устройства.
- Не роняйте устройство, чтобы не повредить его.

## 3. КОМПЛЕКТНОСТЬ

- Манипулятор — 1 шт.
- Приемник 2,4GHz — 1 шт.
- Батарейки типа AAA — 3 шт.
- CD-диск с драйверами — 1 шт.
- Руководство по эксплуатации — 1 шт.
- Гарантийный талон — 1 шт.

## 4. ОСОБЕННОСТИ

- Эргономичный геймпад для игр
- Поддержка: DirectX 7.0 и выше, Windows XP/Vista/7/8
- Интерфейс USB
- Приемник 2,4GHz, дальность действия – до 7 метров
- 4 оси, 8-позиционный джойстик, 2 джойстика-рукоятки и 12 кнопок
- Функция вибротдачи для повышения реалистичности
- Функция Turbo для непрерывной стрельбы
- Функция Sleep (режим ожидания) для экономии заряда батареек
- Резиновые вставки для комфортности
- Работа в цифровом и аналоговом режимах
- Кнопка FC для соединения с приемником
- 3 батарейки типа AAA в комплекте

## 5. СИСТЕМНЫЕ ТРЕБОВАНИЯ

- Свободный USB-порт ПК
- Операционная система Windows XP/Vista/7/8
- DirectX 7.0 и выше

**6. ОПИСАНИЕ КОНСТРУКЦИИ**

- ① 8-позиц. джойстик
- ② Левый джойстик (кнопка 11)
- ③ TURBO: кнопка для включения режима TURBO
- ④ MODE: кнопка для переключения режимов
- ⑤ FC: кнопка для соединения геймпада с приемником
- ⑥ Кнопки 1–6
- ⑦ Правый джойстик (кнопка 12)
- ⑧ Индикатор режима MODE
- ⑨ Кнопка 8
- ⑩ Кнопка 10
- ⑪ Кнопка 7
- ⑫ Кнопка 9
- ⑬ POWER On/Off: выключатель устройства
- ⑭ Батарейный отсек
- ⑮ VIBRATION On/Off: выключатель вибрации
- ⑯ Батарейки
- ⑰ Крышка батарейного отсека
- ⑱ Кабель USB
- ⑲ Кнопка FC приемника
- ⑳ Индикатор подключения

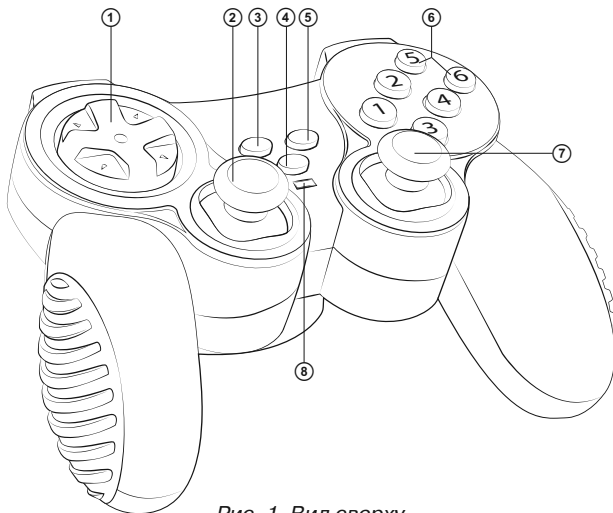


Рис. 1. Вид сверху

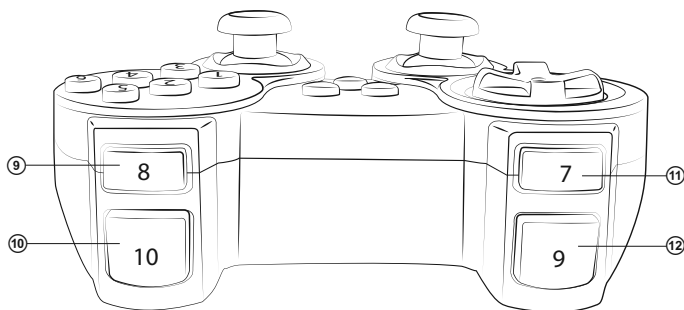


Рис. 2. Вид спереди

### Установка батареек

- Откройте крышку батарейного отсека на задней стороне манипулятора.
- Вставьте батарейки типа AAA в батарейный отсек, придерживаясь полярности (из комплекта).
- Закройте крышку батарейного отсека.

#### Примечания:

- **Устанавливайте всегда только комплект новых одинаковых батареек. Неправильная установка батареек может вывести манипулятор из строя!**
- **Если манипулятор не работает, проверьте наличие батареек или замените разряженные на новые.**
- **Вынимайте батарейки из манипулятора, если не собираетесь пользоваться им в течение длительного времени (больше недели).**

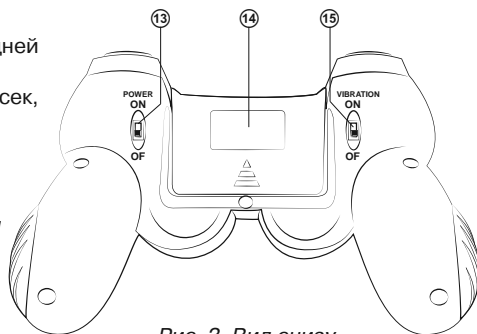


Рис. 3. Вид снизу

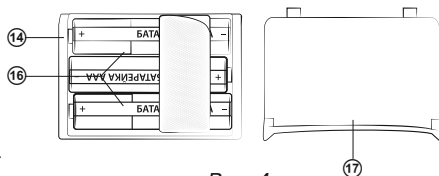


Рис. 4

### 7. ПОДКЛЮЧЕНИЕ И ИНСТАЛЛЯЦИЯ

• После того, как вы вставили батарейки в батарейный отсек (см. рис. 4 и описание выше), подключите приемник 2,4GHz кабелем USB 18 к свободному порту USB компьютера. При подключении к ПК устройство автоматически определится как игровое устройство и полностью готово к работе. Однако для включения функции виброотдачи необходимо установить драйвер. Без драйверов невозможна также калибровка второго джойстика.

• Переведите выключатель POWER 13 в положение ON. Для подключения манипулятора во время первого включения нажмите кнопку FC 19 на приемнике, засветится индикатор 20, потом нажмите кнопку FC 5 на манипуляторе. Подключить устройство можно и так: нажав кнопку FC 19 на приемнике, а потом одновременно нажать комбинацию кнопок «9+11» на геймпаде и удерживать в течение 15 сек. Обратите внимание: если после подсоединения игрок нажмет одну из кнопок «9+11» на геймпаде, приемник и геймпад могут разъединиться.

• Вставьте CD-диск с драйверами в дисковод ПК и запустите программу «setup.exe» для инсталляции драйверов. Для проверки и настройки манипулятора надо выбрать «Start» → «Control Panel» → «Game Controller». На ПК откроется окно «Свойства: PC TWIN SHOCK» (см. рис. 6).

- Кликнув на закладку «Function Test» (рис. 6), протестируйте оси и кнопки.
- Войдя в закладку «Calibration Function» (рис. 7), откалибруйте все четыре оси.

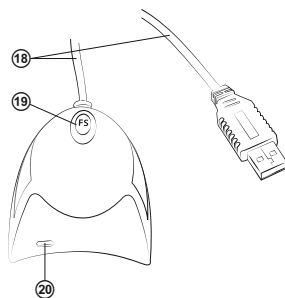


Рис. 5

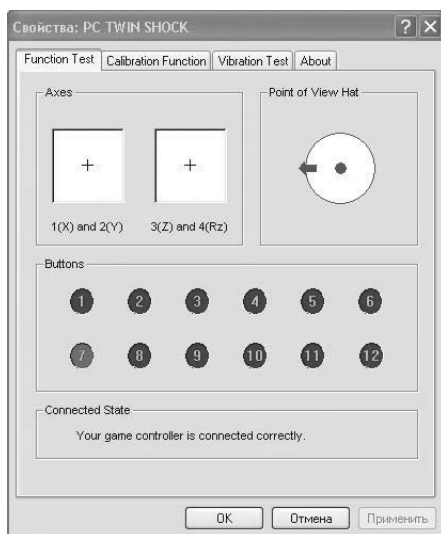


Рис. 6

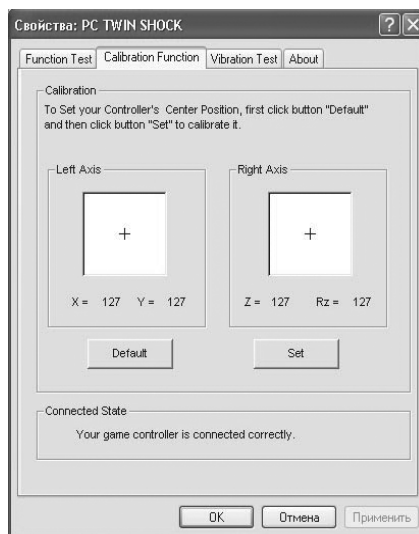


Рис. 7

- Выберите закладку «Vibration test» (см. рис. 8) для проверки и настройки функции виброотдачи:
  - а) передвигая курсор в строке «Vibration strenght» мы можем увеличить или уменьшить силу виброотдачи, на рис. 8, например, она составляет 85 %;
  - б) нажимая кнопки «Left force», «Both force» или «Right force» можно проверить функцию виброотдачи на левом, правом или обоих двигателях сразу;
  - в) после настройки и проверки нажмите на «OK» (подтвердить) в нижней строке этого окна.

**Примечание.** Функция виброотдачи включается (положение ON) и выключается (положение OFF) выключателем VIBRATION ⑬.

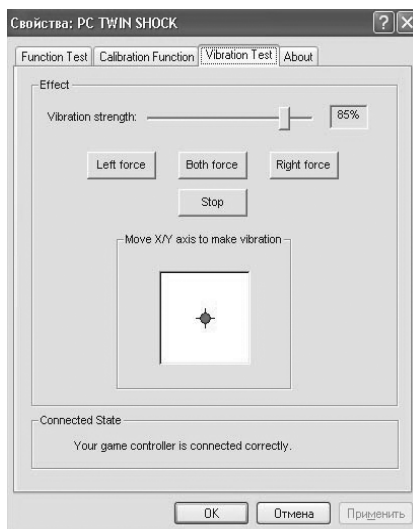


Рис. 8

**• Переключение режимов.**

Устройство может работать в аналоговом и цифровом режимах. Режимы переключаются кнопкой MODE ④, в зависимости от режима меняется цвет светодиода ⑤ из красного на зеленый. В цифровом режиме (светодиод становится зеленым) доступны 2 оси и 10 кнопок, в аналоговом (светодиод становится красным) же режиме доступны все 4 оси и 12 кнопок.

**• Функция TURBO** (непрерывной стрельбы).

Функция Turbo предназначена для имитации многократного нажатия при одноразовом нажатии и содержании любой из кнопок. Для активации функции необходимо нажать любую из кнопок 1-12, потом, удерживая ее, нажать кнопку TURBO ③. После этого кнопка будет работать в TURBO-режиме. Отмена функции TURBO осуществляется так: нажав запрограммированную кнопку с функцией TURBO и удерживая ее, повторно нажать кнопку TURBO.

**• Режим ожидания Sleep** (для экономии заряда батареек).

Если устройство длительное время не используется, то с целью увеличения срока службы батареек манипулятор оснащен режимом ожидания Sleep. После подключения приемника к ПК, если он не подсоединен в течение больше 15 сек или не происходят никаких действий с кнопками или осями в течение свыше 3 минут, автоматически включается режим Sleep. Для того, чтобы изначально включить режим ожидания, надо нажать одну из трех кнопок: «10», «11» или «12».

• Функция предупреждения о низком напряжении батареек. Когда батарейки имеют низкое напряжение или разрядились, зеленый и красный светодиоды будут одновременно светиться, что указывает на то, что батарейки надо заменить. Ради увеличения срока службы батареек функция вибрации будет выключаться автоматически.

## 8. РЕШЕНИЕ ВОЗМОЖНЫХ ПРОБЛЕМ

Проблема	Решение
После установки ПО джойстик не работает.	А. Проверьте, правильно ли джойстик подсоединен к ПК. Б. Убедитесь, что вы открыли окно «Game Port Controller», осуществили инсталляцию и нажали кнопку «Confirm» для подтверждения настроек. В. Проверьте, не имеет ли манипулятор конфликтов с другими периферийными устройствами. Г. Перезапустите ПК, если манипулятор еще не работает.
Драйверы не устанавливаются на ПК.	Установите версию DirectX 7.0 или выше.
Аналоговая ось сработала автоматически без вмешательства игрока.	Калибровка манипулятора не отрегулирована или не подтверждена после регулировки.
После подсоединения джойстика программа драйвера не найдена.	Зайдите в «Мой компьютер» → «Свойства системы» → «Оборудование» → «Диспетчер устройств» и удалите оборудование с меткой «!», отсоедините, а потом опять подсоедините манипулятор к ПК. После этого ПК распознает систему драйвера.
После запуска игры функция виброотдачи включается сама без вмешательства игрока.	Войдите в настройки «Force Feedback» в игре и откалибруйте функцию виброотдачи.
В процессе игры функция виброотдачи недостаточна.	Войдите в настройки «Force Feedback» в игре и настройте силу виброотдачи.

Если ни один из указанных выше способов не позволяет решить проблему, пожалуйста, обратитесь за профессиональной консультацией в ближайший к Вам сервисный центр. Никогда не пытайтесь ремонтировать изделие самостоятельно.



**SVEN**®  
YOU WANT – WE CAN

Безпроводний ігровий  
маніпулятор

## КЕРІВНИЦТВО З ЕКСПЛУАТАЦІЇ



**X-PAD  
AERO**

[www.sven.fi](http://www.sven.fi)

**Дякуємо Вам за купівлю виробу торговельної марки SVEN!**

Перед експлуатацією пристрою уважно ознайомтеся з цим Керівництвом і збережіть його на весь період користування.

**АВТОРСЬКЕ ПРАВО**

© 2014. SVEN PTE. LTD. Версія 1.0 (V 1.0).

Це Керівництво та інформація, що міститься в ньому, захищено авторським правом. Усі права застережені.

**ТОРГОВЕЛЬНІ МАРКИ**

Усі торговельні марки є власністю їх законних власників.

**ПОПЕРЕДЖЕННЯ ПРО ОБМЕЖЕННЯ ВІДПОВІДАЛЬНОСТІ**

Незважаючи на докладені зусилля зробити Керівництво точнішим, можливі деякі невідповідності. Інформація цього Керівництва надана на умовах «як є». Автор і видавець не несуть жодної відповідальності перед особою або організацією за збитки або uszkodження, завдані інформацією, що міститься у цьому Керівництві.

**РОЗПАКОВУВАННЯ**

Акуратно розпакуйте виріб, простежите за тим, щоб усередині коробки не залишилося яке-небудь приладдя. Перевірте пристрій на предмет пошкоджень. Якщо виріб пошкоджено при транспортуванні, зверніться у фірму, що здійснює доставку; якщо виріб не функціонує, відразу ж зверніться до продавця.

**ЗМІСТ**

<b>RUS</b> .....	<b>1</b>
<b>UKR</b> .....	<b>8</b>
<b>1. ОПИС</b> .....	<b>10</b>
<b>2. ЗАХОДИ БЕЗПЕКИ</b> .....	<b>10</b>
<b>3. КОМПЛЕКТНІСТЬ</b> .....	<b>10</b>
<b>4. ОСОБЛИВОСТІ</b> .....	<b>10</b>
<b>5. СИСТЕМНІ ВИМОГИ</b> .....	<b>10</b>
<b>6. ОПИС КОНСТРУКЦІЇ</b> .....	<b>11</b>
<b>7. ПІДКЛЮЧЕННЯ ТА ІНСТАЛЯЦІЯ</b> .....	<b>12</b>
<b>8. ВИРІШЕННЯ МОЖЛИВИХ ПРОБЛЕМ</b> .....	<b>15</b>
<b>ENG</b> .....	<b>16</b>

*Технічна підтримка розміщена на сайті [www.sven.fi](http://www.sven.fi)  
Також тут Ви зможете знайти оновлену версію цього керівництва.*

## 1. ОПИС

Безпроводний ігровий маніпулятор X-Pad Aero з вмонтованим вібромеханізмом і приймачем 2,4GHz у комплекті являє собою ергономічний геймпад для ігор. Ефект вібровіддачі передає відчуття реалістичності в іграх. Гумові вставки та ергономічна конструкція маніпулятора X-Pad Aero підвищують точність управління під час гри. Маніпулятор X-Pad Aero можна використовувати в різних іграх – симуляторах, аркадах, шутерах тощо.

## 2. ЗАХОДИ БЕЗПЕКИ

- Не розбирайте пристрій і не ремонтуйте його самостійно. Обслуговування і ремонт повинні здійснювати лише кваліфіковані фахівці сервісного центру.
- Оберегайте пристрій від впливу підвищеної вологості, пилу, сильних магнітних полів, вібрації, дії високих температур, їдких рідин і газів.
- Вказівки щодо догляду: для очищення корпусу використовуйте чисту м'яку тканину. Не використовуйте для очищення такі розчинники, як бензин або спирт, оскільки вони можуть пошкодити поверхню пристрою.
- Не кидайте пристрій, щоб не пошкодити його.

## 3. КОМПЛЕКТНІСТЬ

- Маніпулятор — 1 шт.
- Приемник 2,4GHz — 1 шт.
- Батарейки типа AAA — 3 шт.
- CD-диск с драйверами — 1 шт.
- Руководство по эксплуатации — 1 шт.
- Гарантийный талон — 1 шт.

## 4. ОСОБЛИВОСТІ

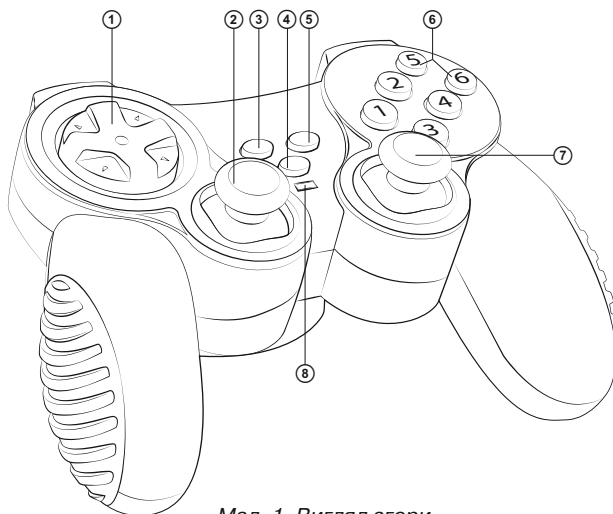
- Ергономічний геймпад для ігор
- Підтримка: DirectX 7.0 і вище, Windows XP/Vista/7/8
- Інтерфейс USB
- Приймач 2,4GHz, дальність дії – до 7 метрів
- 4 осі, 8-позиційний джойстик, 2 джойстики-рукоятки і 12 кнопок
- Функція вібровіддачі для підвищення реалістичності
- Функція Turbo для безперервної стрільби
- Функція Sleep (режим очікування) для економії заряду батарейок
- Гумові вставки для комфортності
- Робота в цифровому та аналоговому режимах
- Кнопка FC для з'єднання з приймачем
- 3 батарейки типу AAA в комплекті

## 5. СИСТЕМНІ ВИМОГИ

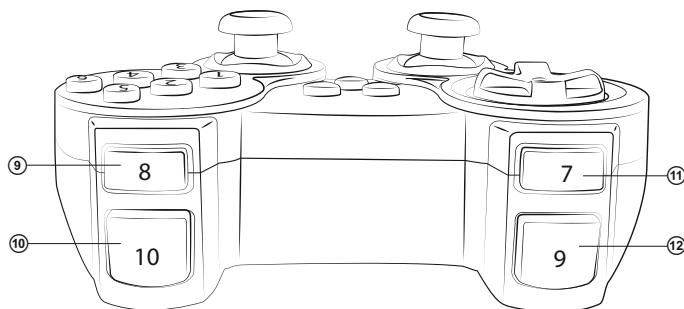
- Вільний порт USB
- Операційна система Windows XP/Vista/7/8
- DirectX 7.0 і вище

**6. ОПИС КОНСТРУКЦІЇ**

- ① 8-позиційний джойстик
- ② Лівий джойстик (кнопка 11)
- ③ TURBO: кнопка для вмикання режиму TURBO
- ④ MODE: кнопка для перемикання цифрових режимів
- ⑤ FC: кнопка для з'єднання геймпада з приймачем
- ⑥ Кнопки 1–6
- ⑦ Правий джойстик (кнопка 12)
- ⑧ Індикатор режиму MODE
- ⑨ Кнопка 8
- ⑩ Кнопка 10
- ⑪ Кнопка 7
- ⑫ Кнопка 9
- ⑬ POWER On/Off: вимикач пристрою
- ⑭ Батарейний відсік
- ⑮ VIBRATION On/Off: вимикач вібрації
- ⑯ Батарейки
- ⑰ Кришка батарейного відсіку
- ⑱ Кабель USB
- ⑲ Кнопка FC приймача
- ⑳ Індикатор підключення



Мал. 1. Вигляд згори



Мал. 2. Вигляд спереду

### Встановлення батарейок

- Відкрийте кришку батарейного відсіку на задній стороні маніпулятора.
- Вставте батарейки типу AAA в батарейний відсік, дотримуючись полярності (з комплекту).
- Закрийте кришку батарейного відсіку.

#### Примітки:

- **Встановлюйте завжди тільки комплект нових однакових батарейок. Неправильне встановлення батарейок може призвести до виходу з ладу маніпулятора!**
- **Якщо маніпулятор не працює, перевірте наявність батарейок або замініть розряджені на нові.**
- **Виймайте батарейки з маніпулятора, якщо не збираєтеся користуватися ним протягом тривалого часу (понад тиждень).**

### 7. ПІДКЛЮЧЕННЯ ТА ІНСТАЛЯЦІЯ

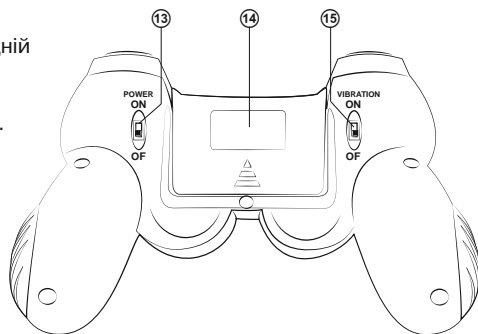
• Після того, як ви вставили батарейки (див. малюнок 4 і опис вище), підключіть приймач 2,4GHz кабелем USB 16 до вільного порту USB комп'ютера. При підключенні до ПК пристрій автоматично визначається як ігровий пристрій повністю готовий до роботи. Проте для вмикання функції вібровіддачі необхідно встановити драйвери. Так само без драйверів неможливе калібрування другого джойстика.

• Переведіть вимикач POWER 13 у положення ON. Для підключення маніпулятора під час першого вмикання натисніть кнопку FC 5 на маніпуляторі. Підключити пристрій можна і так: натиснувши кнопку FC 19 на приймачі, а потім одночасно натиснути комбінацію кнопок «9 + 11» на геймпаді й утримуючи їх протягом 15 сек. Зверніть увагу: якщо після під'єднання гравець натисне одну з кнопок «9 + 11» на геймпаді, приймач і геймпад можуть роз'єднатися.

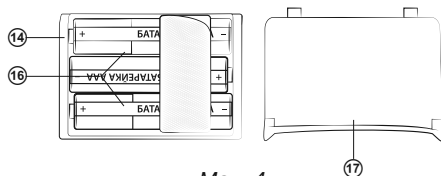
• Вставте CD-диск з драйверами в дисковод ПК і запустіть програму «setup.exe» для інсталяції драйверів. Для перевірки і налаштування маніпулятора треба вибрати «Start» → «Control Panel» → «Game Controller». На ПК відкриється вікно «Свойства: PC TWIN SHOCK» (див. мал. 6).

- Клікнувши на закладку «Function Test» (мал. 6), протестуйте осі та кнопки.
- Увійшовши в закладку «Calibration Function» (мал. 7), відкалібруйте всі 4 осі.
- Виберіть закладку «Vibration test» (див. мал. 8) для перевірки і налаштування функції вібровіддачі:

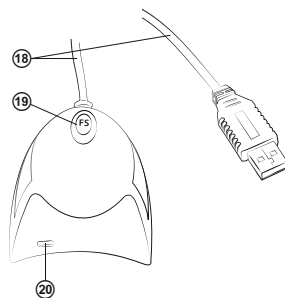
а) пересуваючи курсор у рядку «Vibration strenght» ми можемо збільшити або зменшити силу вібровіддачі, на мал. 8, наприклад, вона складає 85 %;



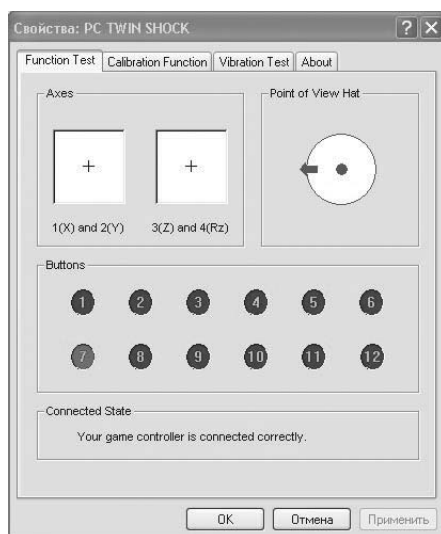
Мал. 3. Вид знизу



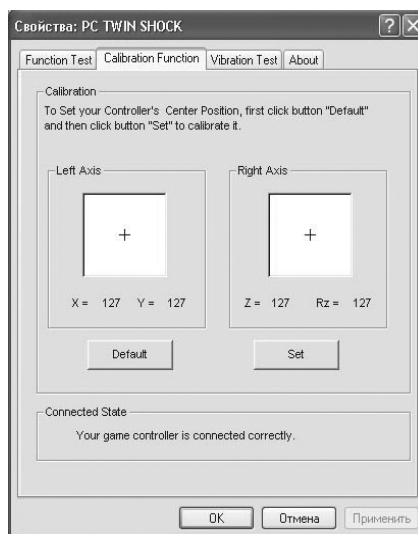
Мал. 4



Мал. 5



Мал. 6



Мал. 7

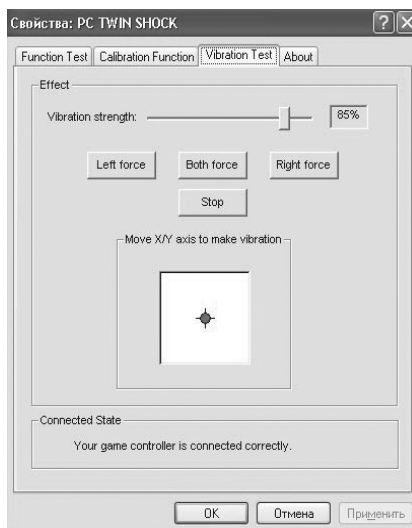
б) натискаючи кнопки «Left force», «Both force» або «Right force» можна перевірити функцію вібровіддачі на лівому, правому або обох двигунах зразу;

в) після настроювання і перевірки натисніть на «ОК» (підтвердити) у нижньому рядку цього вікна.

**Примітка.** Функція вібровіддачі вмикається (положення ON) і вимикається (положення OFF) вимикачем VIBRATION 15.


#### • Перемикання режимів.

Пристрій може працювати в аналоговому і цифровому режимах. Режими перемикаються кнопкою MODE 4, залежно від режиму міняється колір світлодіода 8 з червоного на зелений. У цифровому режимі (світлодіод стає зеленим) доступні 2 осі та 10 кнопок, в аналоговому (світлодіод стає червоним) ж режимі доступні всі 4 осі та всі 12 кнопок.



Мал. 8

- **Функція TURBO** (безперервної стрільби).

Функція Turbo призначена для імітації багатократного натискання при одноразовому натисненні та утриманні будь-якої з кнопок. Для активації функції необхідно натиснути будь-яку з кнопок 1–12, потім, утримуючи її, натиснути кнопку TURBO . Після цього кнопка працюватиме в TURBO-режимі. Відміна функції TURBO здійснюється так: натиснувши запрограмовану кнопку з функцією TURBO і утримуючи її, повторно натиснути кнопку TURBO.

- **Режим очікування Sleep** (для економії заряду батарейок).

Якщо пристрій не використовується протягом певного проміжку часу, щоб збільшити термін служби батарейок, маніпулятор оснащено режимом очікування Sleep. Після підключення приймача до ПК, якщо його не під'єднано протягом 15 сек або не відбувається жодних дій з кнопками чи осями протягом понад 3 хвилини, автоматично вмикається режим Sleep. Для того щоб спочатку увімкнути режим очікування, треба натиснути одну з трьох кнопок: «10», «11» або «12».

- Функція попередження про низьку напругу батарейок.

Коли батарейки мають низьку напругу або розрядилися, зелений й червоний світлодіоди будуть одночасно світитися, що вказує на те, що батарейки слід замінити. Задля збільшення терміну служби батарейок функція вібрації вимкнеться автоматично.

## 8. ВИРІШЕННЯ МОЖЛИВИХ ПРОБЛЕМ

Проблема	Вирішення
Після встановлення ПЗ джойстик не працює.	А. Перевірте, чи правильно джойстик під'єднано до ПК. Б. Переконайтеся, що ви відкрили вікно «Game Port Controller», здійснили інсталяцію і натиснули кнопку «Confirm» для підтвердження налаштувань. В. Перевірте, чи не конфліктують настройки з іншими підключеними зовнішніми пристроями комп'ютера. Г. Перезавантажте ПК, якщо маніпулятор ще не працює.
Драйвери не встановлюються на ПК.	Встановіть версію DirectX 7.0 або вище.
Аналогова вісь спрацювала автоматично без втручання гравця.	Калібрування маніпулятора не було відрегульовано або не було підтверджено після такого регулювання.
Після під'єднання джойстика програму драйвера не знайдено.	Зайдіть у «Мій комп'ютер» → «Властивості системи» → «Обладнання» → «Диспетчер пристроїв» і видаліть обладнання з позначкою «!», від'єднайте, а потім знову під'єднайте маніпулятор до ПК. Після цього ПК розпізнає систему драйвера.
Функція вібровіддачі вмикається сама без втручання гравця.	Увійдіть у настройки «Force Feedback» у гри і відкалібруйте функцію вібровіддачі.
У процесі гри функція вібровіддачі слабка.	Увійдіть у настройки «Force Feedback» у гри і налаштуйте силу вібровіддачі.

Якщо жоден зі вказаних вище способів не дає змогу вирішити проблему, будь ласка, зверніться за професійною консультацією до найближчого до Вас сервісного центру. Ніколи не намагайтеся ремонтувати виріб самостійно.



**SVEN**®  
YOU WANT – WE CAN

PC Wireless Gamepad

# OPERATION MANUAL



**X-PAD  
AERO**

[www.sven.fi](http://www.sven.fi)

***Congratulations on the purchase of Sven product!***

Please read this Operation Manual before using the unit and retain this Operation Manual in safe place for future reference.

**COPYRIGHT**

© 2014. SVEN PTE. LTD. Version 1.0 (V 1.0).

This manual and information contained in it are copyrighted. All rights reserved.

**TRADEMARKS**

All trademarks are the property of their legal holders.

**NOTICE OF RESPONSIBILITY RESTRICTION**

Despite the exerted efforts to make this Manual more exact, some discrepancies may occur. The information of this Manual is given on “as is” terms. The author and the publisher do not bear any liability to a person or an organization for loss or damages which have arisen from the information, contained in the given Manual.

**UNPACKING**

Unpack the device carefully. Make sure there are no accessories left in the box. Check up the device for damages; if the product was damaged during transportation, address the firm which carried out the delivery; if the product functions incorrectly, address the dealer at once.

**CONTENTS**

<b>RUS</b> .....	<b>1</b>
<b>UKR</b> .....	<b>8</b>
<b>ENG</b> .....	<b>16</b>
<b>1. DESCRIPTION</b> .....	<b>18</b>
<b>2. SAFETY PRECAUTIONS</b> .....	<b>18</b>
<b>3. PACKAGE CONTENTS</b> .....	<b>18</b>
<b>4. SPECIAL FEATURES</b> .....	<b>18</b>
<b>5. SYSTEM REQUIREMENTS</b> .....	<b>18</b>
<b>6. DESCRIPTION OF THE CONSTRUCTION</b> .....	<b>19</b>
<b>7. CONNECTION AND INSTALLATION</b> .....	<b>20</b>
<b>8. TROUBLESHOOTING</b> .....	<b>22</b>

## 1. DESCRIPTION

X-Pad Aero Wireless Gamepad with built-in vibration mechanism and 2,4GHz Nano receiver included is an ergonomic game controller. Vibration feedback imparts a feeling of realistic experience during games. Rubber coating and ergonomic construction of X-Pad Aero enhance accuracy of its operation during games. Wireless Gamepad X-Pad Aero can be used in different games such as simulators, arcades, shooter games etc.

## 2. SAFETY PRECAUTIONS

- Do not disassemble or repair the device on your own. Maintenance and repairs should be carried out by qualified staff of the service centre only.
- Protect the device from direct impact of high humidity, dust, strong magnetic fields, vibrations, high temperatures, toxic liquids and gases.
- Instructions for device maintenance: for cleaning the case of the device please use clean soft cloth. Do not use such solvents as gasoline or spirit for cleaning, since these solvents can damage the surface of the device.
- Do not drop the device not to have it damaged.

## 3. PACKAGE CONTENTS

- Gamepad — 1 pc
- 2.4GHz Nano receiver — 1 pc
- AAA type battery — 3 pcs
- Software CD disk — 1 pc
- Operation manual — 1 pc
- Warranty card — 1 pc

## 4. SPECIAL FEATURES

- Ergonomic design of gamepad
- Supports DirectX 7.0 and up, Windows XP/Vista/7/8
- USB interface
- 2,4GHz Nano receiver with action range up to 7 m
- 4 axes, D-Pad, 2 joysticks and 12 buttons
- Vibration feedback function for higher realistic effect
- Turbo function for continuous firing
- Sleep function (standby mode) for longer battery life
- Rubber coating for more comfortable use
- 2 modes: Digital mode and Analog mode
- FC button for connection of Gamepad with Nano receiver
- 3 AAA type batteries included

## 5. SYSTEM REQUIREMENTS

- USB port available
- Operational System Windows XP/Vista/7/8
- DirectX 7.0 Version and up

# Operation Manual

# X-PAD AERO

## 6. DESCRIPTION OF THE CONSTRUCTION

- ① D-pad
- ② Left joystick (button 11)
- ③ TURBO: turbo mode ON button
- ④ MODE: mode switch button
- ⑤ FC: FC button
- ⑥ Buttons 1-6
- ⑦ Right joystick (button 12)
- ⑧ MODE indicator
- ⑨ Button 8
- ⑩ Button 10
- ⑪ Button 7
- ⑫ Button 9
- ⑬ POWER On/Off: power switch
- ⑭ Battery box
- ⑮ VIBRATION On/Off: vibration switch
- ⑯ Batteries
- ⑰ Battery box cover
- ⑱ USB cable
- ⑲ FC button of Nano receiver
- ⑳ Connection indicator

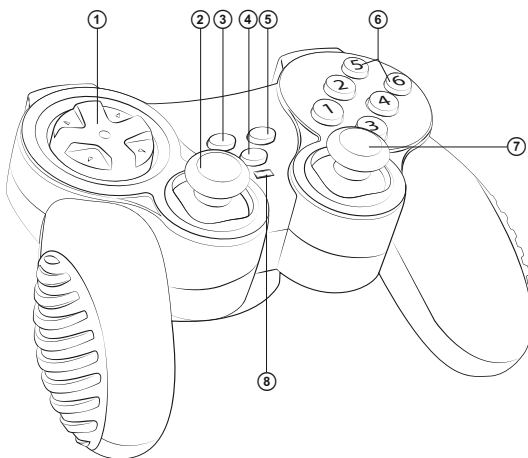


Fig. 1. Top view

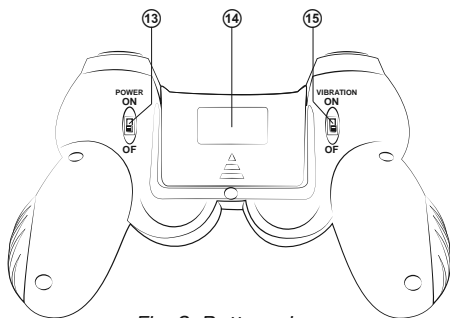


Fig. 3. Bottom view

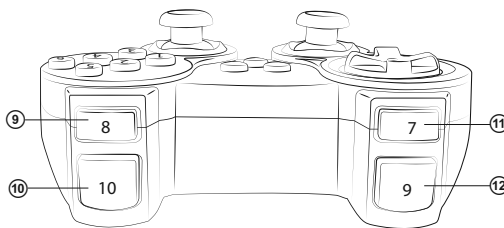


Fig. 2. Front view

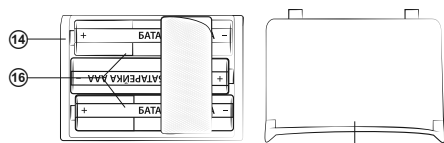


Fig. 4

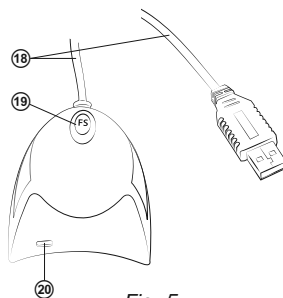


Fig. 5

## Battery installation

- Open the cover of the battery box on the rear of the manipulator.
- Install AAA type batteries into the battery box following their polarity. (included).
- Close the cover of the battery box.

### Note:

**• Always install a set of the same new batteries. Incorrect installation of batteries may damage the game controller!**

**• If the manipulator does not work, check the battery or replace the discharged battery with a new one.**

**• Remove the battery from the manipulator, if you aren't going to use it for a long time (more than a week).**

## 7. CONNECTION AND INSTALLATION

• After installation of batteries (Fig. 4 ), connect 2,4GHz Nano receiver via USB cable ⑱ to available USB port of your PC. After connection to your PC, device is automatically detected as a game controller and is fully ready for use. However, for Vibration Feedback function it is necessary to install drivers. Calibration of second joystick is also impossible without installation of drivers.

• Change POWER ON/OFF switch ⑲ into ON position. For connection of Gamepad and Nano receiver press FC button ⑲ of Nano receiver, the connection indicator ⑳ will light up, then press FC button ⑤ on the game controller. There is also another way for connection of Gamepad and Nano receiver: press FC button FC ⑲ of Nano receiver, then press at the same time combination of buttons «9+11» on the gamepad and hold these buttons for 15 seconds. Attention should be paid that Nano receiver and gamepad will be disconnected, if a gamer presses one of «9+11» buttons after connection has been made.

• Insert Software CD disk into your PC CD Rom and start setup.exe for installation of drivers. For testing and setting the game controller choose Start → Control Panel → Game Controller. There will open up Properties: PC TWIN SHOCK (Fig. 6) on your desktop.

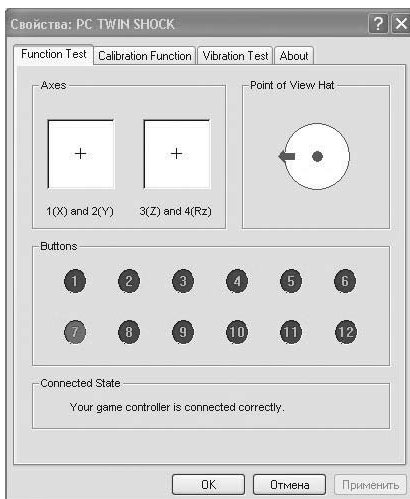


Fig. 6

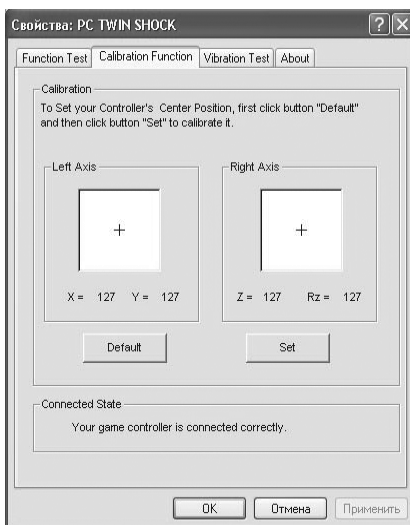


Fig. 7

- Click Function Test (Fig. 6) to test axes and buttons.
- Enter Calibration Function (Fig. 7) to calibrate all four axes.

- Enter Vibration test (Fig. 8) to test and to set Vibration feedback function:

- increase or reduce Vibration strength by moving cursor. For example: vibration strength is 85% in Fig. 8.
- test Vibration feedback function on the left or/and right motors by pressing Left force, Both force and Right force;
- after setting and testing press OK (confirm) in the bottom of the window.

**Note. Vibration feedback function is switched ON/OFF by VIBRATION ON/OFF switch ⑬.**

- **Switching Modes.**

The device works in Digital Mode and Analog Mode that are switched by MODE button ④, LED color ⑥ changes from red to green according to the selected Mode. Digital Mode (green LED) has 2 axes and 10 buttons available, while Analog Mode (red LED) has all four axes and 12 buttons available.

- **TURBO function.**

Turbo function imitates multiple pressing and holding of any button, while it was pressed only once. To activate this function, press any button 1-12, hold it and press TURBO button ③. Now this button will be programmed with Turbo function. To cancel this function, press button programmed with TURBO, hold it and press TURBO button again.

- **Sleep mode.**

In case the device has not been used for a period of time, it enters Sleep mode to prolong battery life. If Nano receiver has not been connected for more than 15 seconds or there have been no operations carried out with buttons or axes for more than 3 minutes, the device automatically gets into Sleep mode. To turn on Sleep mode, press one of these three buttons: 10, 11 or 12.

- **Low voltage alert function.** When battery is weak or empty, the green LED and the red LED will simultaneously flash indicating that present batteries should be replaced or rechargeable batteries should be recharged. To prolong battery life, the Vibration Feedback function turns off automatically.

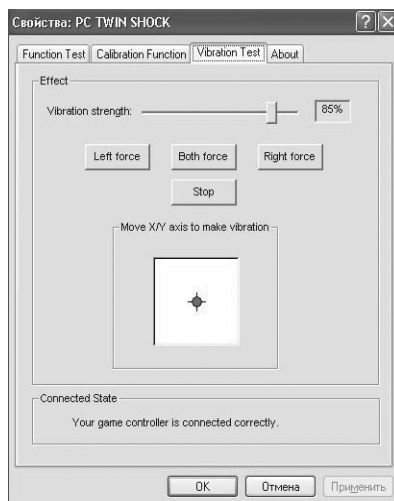


Fig. 8

## 8. TROUBLESHOOTING

Problem	Solution
The joystick does not work normally after installation of drivers on the PC.	A. Check whether joystick is connected properly to your PC. B. Make sure that all the settings in Game Port Controller are installed and confirmed. C. Check whether the settings of the joystick are in conflict with the other peripherals. D. Restart your PC if the device still does not work normally.
Drivers can't be installed on the PC.	Install DirectX 7.0 or higher.
Some analog axis goes into effect automatically.	The gamepad hasn't been calibrated or the calibration hasn't been confirmed.
After connecting the joystick, its driving program can't be found.	Enter My computer → Properties → Hardware → Device manager and delete corresponding equipment with «!» mark and reconnect the gamepad to the PC. Then your PC will find the driving system.
After entering the game, vibration feedback function operates automatically.	Enter Force Feedback and calibrate it.
During the game vibration feedback is insufficient.	Enter Force Feedback and set the force of feedback.

If none of the above mentioned solutions removes the problem, please consult a nearest authorized service center. Never try to repair the device on your own.

## Беспроводной игровой манипулятор



### Модель: **X-Pad Aero**

Импортер в России: ООО «СКАНДИТРЕЛ»,  
111024, РФ, г. Москва, ул. Авиамоторная, д. 65, стр. 1.  
Уполномоченная организация в России: ООО «РТ-Ф»,  
105082, г. Москва, ул. Фридриха Энгельса, д. 75, стр. 5.  
Условия гарантийного обслуживания смотрите  
в гарантийном талоне или на сайте [www.sven.fi](http://www.sven.fi)  
Гарантийный срок: 12 мес. Срок службы: 2 года.  
Производитель: «СВЕН ПТЕ. Лимитед»,  
176 Джу Чиаг Роуд, № 02-02, Сингапур, 427447.  
Произведено под контролем «Свен Скандинавия  
Лимитед», 48310, Финляндия, Котка,  
Котолахдентие, 15. Сделано в Китае.

### Модель: **X-Pad Aero**

Постачальник/імпортер в Україні:  
ТОВ «СВЕН Центр», 08400, Київська область,  
м. Переяслав-Хмельницький, вул. Героїв Дніпра, 31,  
тел. (044) 233-65-89/98. Призначення, споживчі  
властивості та відомості про безпеку товару дивіться  
у Керівництві з експлуатації. Умови гарантійного  
обслуговування дивіться в гарантійному талоні  
або на сайті [www.sven.fi](http://www.sven.fi)  
Гарантійний термін: 12 міс. Строк служби: 2 роки.  
Товар сертифіковано/має гігієнічний висновок.  
Шкідливих речовин не містить. Зберігати в сухому місці.  
Виробник: «СВЕН ПТЕ. Лімїтед», 176 Джу Чіат Роуд,  
№ 02-02, Сінгапур, 427447. Виготовлено під  
контролем «Свен Скандинавія Лімїтед», 48310,  
Фінляндія, Котка, Котолахдентіе, 15. Зроблено в Китаї.

Manufacturer: SVEN PTE. LTD, 176 Joo Chiat Road,  
№ 02-02, Singapore, 427447. Produced under the  
control of Oy Sven Scandinavia Ltd, 15, Kotolahdentie,  
Kotka, Finland, 48310. Made in China.

© Registered Trademark of Oy SVEN  
Scandinavia Ltd. Finland.

**SVEN**®  
YOU WANT – WE CAN

**X-PAD  
AERO**